

Ermont

L'INFORMATION MUNICIPALE

magazine

Bonne Année 2019

DOSSIER

Le budget 2019
au service des Ermontois
➤ page 13

VIE LOCALE

Recensement de la population
du 17 janvier au 23 février
➤ page 17

PORTRAIT

Isabelle Mercat-Maheu :
« l'écriture, l'obsession d'une vie »
➤ page 28

AVENIR IMMOBILIER

ORPI
SOLUTIONS IMMOBILIERES



SOLUTIONS IMMOBILIERES
À votre service depuis 29 ans

TRANSACTION
01 30 72 01 63
avenirermont@orpi.com

LOCATION - GESTION
01 30 72 52 53
avenirgestion@orpi.com

29 rue de Stalingrad 95120 ERMONT

ARMONY cuisine



C.D.C AGENCEMENT

CUISINE • DRESSING •
COMPOSABLE

32 BIS, RUE DE STALINGRAD
95120 ERMONT
01 34 14 45 92
CDC.AGENCEMENT@ORANGE.FR

BONNE ANNÉE DANS
VOTRE FUTURE CUISINE !

FERMETURE DE L'HABITAT



Devis gratuit

Depuis 22 ans
à Saint Gratien



- Portes d'entrée et de garage
- Portails en aluminium
- Vérandas en aluminium et en bois
- Fenêtres
- Volets roulants et battants
- Stores

Tél : 01 34 12 14 88

ATELIER N°12
32, 40 bld. Pasteur - 95210 Saint Gratien



Capiro Clinique Claude Bernard



- CHIRURGIE
- CHIRURGIE ROBOTIQUE
- ORTHOPEDIE - HYPERSPECIALISTES
- MATERNITE / NEONATOLOGIE
- MEDECINE
- ENDOSCOPIE
- CENTRE HEMODIALYSE
- CENTRE D'ASSISTANCE MEDICALE A LA PROCREATION
- KINESITHERAPIE REEDUCATION
- LABORATOIRE D'ANALYSES MEDICALES
- RADIOLOGIE SCANNER/IRM

URGENCES 24h/24 : 01-30-72-35-17

9 avenue Louis Armand - 95120 ERMONT

A 200 mètres de la Gare RER Ermont/Eaubonne

Tél : 01 30 72 34 34

www.clinique-claude-bernard.fr

Capiro Clinique Claude Bernard

■ Éditorial	p. 3
■ Retour en images	p. 4
■ En bref	p. 9
■ Actus	p. 10
■ DOSSIER	
Le budget 2019 au service des Ermontois	p. 13
■ Vie locale	p. 17
■ Culture	p. 19
■ Agenda	p. 24
■ Vie pratique	p. 25
■ Tribunes du conseil municipal	p. 26
■ Portrait	
I Isabelle Mercat-Maheu : « l'écriture, l'obsession d'une vie »	p. 28



Anne-Caroline Cabouat nous a quittés après une longue maladie qu'elle a combattue avec beaucoup de courage.

Conseillère municipale de notre commune, elle fut notamment adjointe au Maire à la Communication de 1996 à 1998, où elle fit preuve d'un grand dynamisme et d'une créativité remarquable. J'adresse mes très sincères condoléances à sa famille.

HP

Si vous ne recevez pas normalement le magazine municipal, contactez la société Champar au n° vert suivant 0 800 07 12 50.

Au nom de la municipalité, je vous adresse à toutes et à tous mes vœux les plus chaleureux pour l'année nouvelle. Qu'elle soit sereine et réussie pour vous, votre famille et vos proches.

La fin de l'année 2018 a été agitée de soubresauts profonds de la société française où l'on a vu affleurer au grand jour les frustrations et les craintes d'une grande partie de nos concitoyens. À ces angoisses collectives se mêlent celles de la vie quotidienne où les difficultés familiales ou professionnelles troublent profondément la vie de beaucoup.

Mais la vie est aussi faite de moments dynamiques, où tout ce qui semblait bloqué se libère, où des fenêtres s'ouvrent et des projets se construisent, où les bonheurs privés compensent les échecs publics. Ces temps positifs alternent avec les temps négatifs et souvent pour chacun et chacune d'entre nous.


Je vous souhaite donc de pouvoir saisir toutes les opportunités qui se présentent pour que votre vie s'éclaire davantage et que 2019 soit effectivement pour vous une bonne année.

À Ermont, nous nous efforcerons de rendre la ville plus agréable par des initiatives qui aboutiront cette année: ce sera l'ouverture du nouveau Conservatoire de musique, danse et théâtre qui accueillera 600 élèves dans des locaux modernes et harmonieux; la ferme pédagogique, animalière et maraîchère, ouvrira aussi ses portes cette année aux enfants et aux familles; la principale école d'Ermont, Victor Hugo, verra sa rénovation achevée; la refondation du stade Raoul Dautry franchira elle aussi un pas décisif. Et 2019 verra les initiatives fleurir en matière éducative (avec le projet éducatif partagé) et de développement durable (dans le cadre de l'agenda 21).



Hugues PORTELLI,
votre Maire

L'année qui commence sera donc une année particulièrement dynamique pour notre commune et elle le sera encore davantage si les Ermontoises et Ermontois s'y investissent à leur manière et selon leur disponibilité. Merci donc à l'avance pour tout ce que vous pourrez faire pour votre ville.

Magazine de la ville d'Ermont édité par la Direction de la Communication, de l'Information, de la Documentation et des Archives de la ville d'Ermont – Mairie, 100 rue Louis-Savoie, BP 40083, 95123 Ermont Cedex – 01 30 72 38 38 – mairie@ville-ermont.fr – ermont.fr – Directeur de la publication : Hugues Portelli – Rédactrice en chef : Sophie Gaultier – Comité de rédaction : Nathalie Morelle, Iram Nazir, Xavier-Alexandre Reliant – Photographies : Mairie d'Ermont, Jean-Luc Couesme – Couverture : Lauriane Charton – Réalisation de la maquette :  scoopcommunication – 585 rue de la Juine, 45160 Olivet – 02 38 63 90 00 – Réalisation de la maquette : RDVA – 14 rue de Paris – 95330 Domont – 01 39 90 10 00 – Régie publicitaire : Cithéa Communication – 01 53 92 09 00 – Impression : RAS – 95400 Villiers-le-Bel – 01 39 33 01 01 – Tirage : 16 000 exemplaires – Publication mensuelle – Distribution : Champar – Dépôt légal : Janvier 2019 – ISSN : 0296-015X.



IMPRIM'VERT®

Magazine imprimé avec des encres végétales sur papier issu de la gestion durable des forêts. Le magazine est imprimé sur du papier 60% recyclé.



Concert Vocalys en l'église Saint-Flaive

Téléthon

17 NOVEMBRE-9 DÉCEMBRE

Concours de belote, tournoi d'échecs, animations, démonstrations et manifestations sportives, soirées dansantes, dictée solidaire... Les associations ermontoises et les services municipaux se sont, cette année encore, mobilisés pour le Téléthon.

Le Théâtre Pierre-Fresnay a fait salle comble lors des trois représentations de la comédie musicale *Pas de retraite pour les gendarmes*, jouée par la troupe Bouts de Ficelle.

41 500 euros ont été récoltés pour l'association AFM Téléthon.
Merci à tous!



Vente de confitures par l'équipe du Collège Saint-Exupéry

Les fameuses roses de Simone et les paniers garnis des commerçants du marché



**DÉPOSEZ
VOS PHOTOS SUR
ERMONT.FR**

Lancement du fil rouge devant la mairie



Spectacle *Pas de retraite pour les gendarmes* présenté par l'association Bouts de ficelle



Tournoi d'échecs à la Maison des associations





Défis sportifs mis en place par le Service des Sports et les associations ermontoises au Stade Auguste-Renoir



Couscous pour tous de l'Association franco-berbère (AFB) à la piscine intercommunale des Bussys



Dictée solidaire à l'Espace Jeunesse



Soirée country de la Gymnastique Volontaire au Complexe sportif Gaston-Rébuffat



Animations danse et jeux organisées par l'AEC, les CSC, le Club d'échecs ermontois aux Centres socio-culturels Les Chênes et François-Rude



FESTIVAL DES SOLIDARITÉS

DU 16 NOVEMBRE
AU 2 DÉCEMBRE

Commerce équitable et recyclage était le thème de cette 2^e édition du Festival des solidarités. Associations, collèges et services municipaux ont proposé des animations, exposition et autres jeux autour du thème.



RONDE D'ERMONT

18 NOVEMBRE

Lors de la Ronde d'Ermont, 790 € euros ont été reversés aux associations CCFD Terre Solidaire et CCB Mieux-Être.



BANQUE ALIMENTAIRE

30 NOVEMBRE ET 1^{ER} DÉCEMBRE

Plus de 19 tonnes de produits alimentaires ont été collectées. Bravo aux bénévoles et merci aux 8000 donateurs.





CIMAISES DU THÉÂTRE

15 NOVEMBRE

Des écoliers de Victor-Hugo 1 ont visité l'exposition des élèves de troisième du Collège Jules-Ferry sur les discriminations, en vue de la réalisation d'affiches sur le thème de la citoyenneté.



FOIRE AUX LIVRES

18 NOVEMBRE

Vente de livres d'occasion, présence d'auteurs avec séances de dédicace et lectures de contes pour enfants ont rythmé la journée au Théâtre Pierre-Fresnay, pour le plus grand plaisir des amateurs de livres.



EXPOSITION ARAMI

DU 24 NOVEMBRE
AU 2 DÉCEMBRE

L'association les Amis des arts organisait son salon annuel autour de l'art contemporain, au Théâtre Pierre-Fresnay. L'occasion, pour plus de 100 artistes, de présenter leurs œuvres.



**DÉPOSEZ
VOS PHOTOS SUR
ERMONT.FR**



3^E NOËL À L'ÉPICERIE SOCIALE

DU 3 AU 14 DÉCEMBRE

À l'initiative des bénévoles de l'Épicerie sociale et avec l'aide précieuse des mamies de la Résidence Jeanne d'Arc, cette année encore, l'arbre de Noël a été installé à l'Épicerie sociale. Les jouets récupérés auprès des associations, des écoles et des accueils de loisirs ont été distribués du 3 au 14 décembre aux enfants des familles fréquentant l'Épicerie sociale.



Retour en images



VISITE CULTURELLE

5 DÉCEMBRE

Un groupe d'enfants du CP au CM2 de l'Accueil de loisirs Jean-Jaurès a visité l'opéra Garnier.

MÉDAILLES DU TRAVAIL

11 DÉCEMBRE

Bravo aux 120 Ermontois et aux 3 agents de Val Parisis Habitat qui ont célébré leurs 20, 30, 35 et 40 années de travail, en présence de Monsieur le Maire et de l'équipe municipale.



SORTIE SENIORS

13 DÉCEMBRE

C'est cette fois-ci à Evreux que se sont rendus les seniors pour la traditionnelle sortie de fin d'année organisée par le Centre communal d'action sociale.



CINÉ P'TIT DÉJ'

16 DÉCEMBRE

Toujours autant de succès avec 350 personnes pour le Ciné p'tit déj spécial Noël! Petit-déjeuner offert, film d'animation et photo avec le Père Noël... Que de surprises pour les enfants au Cinéma Pierre-Fresnay.



DÉPOSEZ
VOS PHOTOS SUR
ERMONT.FR

Place en crèche, mode d'emploi

La demande d'accueil en crèche de votre enfant (jours et horaires d'accueil souhaités) et sa naissance (si non encore effectuée) doivent être confirmés, par mail ou par courrier, **au plus tard le 15 février 2019**, pour une entrée à partir de septembre 2019. C'est lors de la commission Petite Enfance

de mars/avril 2019, que les places disponibles en septembre 2019, dans les structures Petite Enfance de la ville, seront attribuées selon les critères en vigueur (ordre d'inscription sur la liste d'attente, âge de l'enfant notamment; certaines situations d'urgence sont traitées en priorité suivant les possibilités).



Si une place vous est attribuée, vous serez contacté par le Service Petite Enfance qui vous communiquera les informations nécessaires pour prendre rendez-vous dans la structure d'accueil concernée.

En cas de non-attribution, vous recevrez un courrier courant mai 2019. Dans ce cas, nous vous conseillons de vous rapprocher de l'animatrice du Relais assistantes maternelles au 01 30 72 37 97, pour vous accompagner dans votre démarche de recherche pour l'accueil de votre enfant.

**ADJOINTE AU MAIRE
CHARGÉE DE L'ENFANCE**
Mme Sophie Chiaramello



**SERVICE MUNICIPAL PETITE
ENFANCE**
100 rue Louis-Savoie – 95120 Ermont
01 30 72 37 95 – ermont.fr
groupe-creches@ville-ermont.fr

Inscriptions scolaires

Pour rappel, pour la rentrée 2019, la mairie propose désormais des rendez-vous en ligne pour les inscriptions scolaires et les demandes de dérogation scolaire. Les prises de rendez-vous peuvent être saisies **jusqu'au 14 mars** sur ermont.fr (onglet « inscriptions scolaires » en haut de la page d'accueil). Les rendez-vous, d'une durée de trente minutes, sont proposés du lundi au vendredi de 9 h à 11 h 30 et de 14 h à 17 h, et les documents nécessaires sont téléchargeables sur le site de la ville. Exceptionnellement, les rendez-vous pourront être honorés :

- les mardis 22 et 29 janvier; 5, 12, 19 et 26 février; 5 et 12 mars jusqu'à 18 h 30 ;
- samedi 9 février de 9 h à 11 h 45.

Les personnes n'ayant pas internet peuvent prendre rendez-vous par téléphone auprès de la Direction de l'Action Éducative au 01 30 72 38 32. Aucune inscription ne se déroulera sans rendez-vous.



Déneigez vos trottoirs

Pour rappel, par temps de neige ou de verglas, les propriétaires ou locataires doivent procéder au déneigement et déverglaçage des trottoirs devant leur domicile et sont tenus de racler puis balayer la neige devant leurs maisons, jusqu'au caniveau. La responsabilité du propriétaire ou du locataire est susceptible d'être engagée en cas d'accident.

Extrait de l'arrêté municipal n° 2011/578.

Erratum

En cas de vol d'un titre français (carte d'identité, passeport) et la perte d'un titre étranger, la déclaration doit être établie auprès du commissariat le plus proche.

En cas de renouvellement de ce titre perdu, la demande est exceptionnellement réalisée auprès du service État civil de la mairie, uniquement le jour du dépôt de la demande de renouvellement.

Chantiers jeunes

Les jeunes qui souhaitent participer au dispositif Chantiers jeunes ont **jusqu'au 8 mars** pour retirer un dossier et déposer leur candidature à l'Espace Jeunesse. Le dispositif Chantiers jeunes consiste à faire profiter les Ermontois de l'expérience d'un premier job, en leur proposant une immersion au sein d'un service municipal (voirie, espaces verts, secrétariat, chantier peinture...), encadrés par des professionnels.

➤ Service Jeunesse - Espace Jeunesse
37 bis rue Maurice-Berteaux - 01 34 44 10 30

Poursuivre le soutien aux associations

Plus de 200 associations ermontoises œuvrent dans de nombreux domaines : social, jeunesse, sport, seniors, culture... Elles sont essentielles à la vie municipale et participent à la dynamisation de la vie locale. Afin de les soutenir, la Municipalité leur propose de nombreuses aides : financière, administrative, matérielle. Pour 2019, la Municipalité subventionne 68 associations à hauteur de 276 940 euros. En voici quelques exemples.



SPORTS

Amicale sportive d'Ermont Football (ASE) // 49 500 €

579 adhérents, de moins de 6 ans à plus de 45 ans, composent cette association créée en 2004. La priorité est donnée à la formation des jeunes footballeurs.

Club gymnique d'Ermont // 14 400 €

Les activités proposées sont la baby gym (dès 15 mois), le fitness, le step, la zumba fitness, la gymnastique artistique féminine et masculine aux agrès (dès 5 ans), la gymnastique rythmique aux engins (dès 5 ans), la teamgym (dès 12 ans) et la handi gym (dès 6 ans).

Les expos d'Ermont – Base-ball, softball club // 13 500 €

145 licenciés pratiquent le softball (en équipe féminine ou mixte) et le base-ball au Complexe sportif Gaston-Rébuffat. Leur niveau national impose des déplacements dans toute la France pour rencontrer les autres équipes du championnat.

Ermont badminton club (EBC) // 12 000 €

Depuis plus de 10 ans, l'EBC mène une politique sportive orientée sur la formation et la structuration de son école jeune. L'association est aujourd'hui récompensée par quatre labels de référence et reconnue comme l'un des meilleurs clubs formateurs du territoire national.

Club athlétique ermontois // 11 700 €

Plus de 1 000 sportifs prennent le départ de la Ronde d'Ermont chaque année, course organisée par la Municipalité et le CAE. Bravo à Al Assane Fofana qui a obtenu le titre de champion de France espoirs triple saut cette année !

Volley-ball club Ermont // 11 700 €

Baby Volley pour les 3-5 ans et les 6-7 ans, école de volley, volley loisirs/détente ou encore section sportive du Collège Saint-Exupéry... Vif succès à Ermont car le club compte 94% d'ermontois sur les 842 adhérents.

Paris rugby club // 11 700 €

Ce club, qui favorise la découverte pour tous, a ouvert en septembre 2018 une section de rugby santé destinée aux femmes souffrant d'un cancer gynécologique.

Basket club Ermont // 11 000 €

Les différents succès sportifs obtenus ces dernières années placent le Basket club Ermont parmi les cinq premiers clubs du Val-d'Oise. Le club a reçu deux nouveaux labels « Régional du mini basket » et « Espoir club féminin ».

Ermont natation artistique (ENA) // 5 310 €

L'ENA a remporté pour la 3^e année consécutive le Trophée du Val-d'Oise. Bravo aux 93 nageuses qui présentent régulièrement des ballets nautiques en compétitions.

Cercle de boxe française d'Ermont // 4 500 €

Très beau palmarès pour le Cercle de boxe (savate boxe française, cardio-training, canne et bâton, baby boxe, savate forme) avec deux titres au championnat du monde de boxe française: Brahim Annour (médaille d'or) et Ounassa Idjellidaine (médaille de bronze).

ASCAE // 3 600 €

L'ASCAE propose la pratique de différents sports: yosekan-aïchi, échecs, judo, tir à l'arc, ou encore le laser run en toute liberté au Complexe sportif Raoul-Dautry.

Association des clubs de tennis d'Ermont // 2 700 €

680 adhérents pratiquent le tennis en loisirs comme en compétition sur les courts de tennis de la ville. Nouveauté cette année: l'ouverture de deux terrains de padels tennis au Complexe sportif Raoul-Dautry.

Gymnastique volontaire d'Ermont // 540 €

Son action se traduit par des exercices de souplesse, renforcement musculaire et cardio-pulmonaire, étirements et relaxation, avec des activités complémentaires telles que la gymnastique aquatique, la zumba, le yoga et la danse country. Plus de 750 adhérents fréquentent ainsi presque toutes les installations sportives de la ville.



Jeunesse

MJC // 36 000 €

La Maison des jeunes et de la culture (MJC) propose un large panel d'activités toujours renouvelé afin que chacun puisse s'épanouir et développer son potentiel artistique et créatif. Elle propose des événements tout au long de l'année : musique, théâtre, match d'impro, festival scientifique, dictée...



Culture

Les Amis des arts // 7 650€

L'association a pour but la promotion et le soutien des arts plastiques et des artistes, notamment *via* l'organisation d'expositions à rayonnement départemental comme le salon Arami, accueillant pas moins de 100 artistes. D'autre part, elle propose des actions d'enseignements artistiques de qualité, en direction des passionnés comme des initiés.

Les chorales

Plusieurs chorales participent à diverses manifestations ermontoises et organisent des concerts au profit de causes humanitaires tout au long de l'année.

Armonia – 720 €

Musique classique, sacrée, chants de la Renaissance et chants contemporains harmonisés.

Vocalys – 600 €

Chorale gospel et polyphonies.

Les Pénélopes d'Aujourd'hui // 500€

L'association s'adresse aux femmes en proposant conférences, sorties culturelles et autres moments de partage.

Association de soutien au Club Théâtre du Lycée Van Gogh // 500€

Chaque année, et depuis plus de quarante ans, le club prépare de jeunes lycéens à monter une vraie pièce de théâtre qu'ils présentent devant près de 1 600 spectateurs.

Ciné Photo Club d'Ermont // 450€

Le club propose l'initiation et le perfectionnement aux techniques de la photographie.



Solidarité

Croix-Rouge française // 1 900€

L'association, comptant 101 adhérents, exerce dans cinq secteurs d'activité: urgence et secourisme, action sociale, santé, formation et solidarité internationale.

Équipe Saint-Vincent // 1 100€

L'association a pour but de soulager toute détresse matérielle, physique ou morale. Elle apporte son soutien aux personnes en difficulté: dons et échanges de vêtements.

CCB Mieux-être // 800€

L'association poursuit la gestion de la douleur au moyen de méthodes alternatives aux soins. Elle organise chaque année, en partenariat avec la Municipalité, une journée dédiée à cette cause.

Association Clé // 1 500€

L'association a fêté ses 21 ans d'engagement contre l'illettrisme en 2018. Elle anime des ateliers de remise à niveau des savoirs de base et met en place du suivi individualisé de personnes relevant d'illettrisme. Elle est impliquée depuis son origine, dans le partenariat établi par la ville avec la Maison d'arrêt du Val-d'Oise visant à donner une nouvelle chance aux sortants de prison. Avec la Municipalité et l'Éducation Nationale, l'association aide 40 élèves en difficulté. Cette opération est financée par la Municipalité (30 000 euros) et l'État (10 000 euros).



Vie locale

Ermont ville d'Europe // 675€

L'association favorise et développe les échanges culturels, sportifs, sociaux et touristiques entre les villes jumelées et leurs habitants, notamment lors des rencontres de jumelage.

Financement de l'auberge de jeunesse de Maldegem (Belgique) // 1 300€

Dans le cadre des échanges avec Maldegem depuis 1967, Ermont participe au fonctionnement de l'auberge de jeunesse qui peut accueillir jusqu'à 74 personnes. Les Ermontois peuvent bénéficier d'une réduction de 15% et ainsi découvrir la Belgique flamande (Bruges...).

ASS' des Fêtes // 1 080€

Cette association participe aux manifestations locales, et plus particulièrement à la Fête des vendanges en apportant son soutien dans la construction des chars des structures municipales, associations et conseils de quartiers participants.



Environnement et cadre de vie

ADVOCNAR (Association de défense contre les nuisances aériennes) // 450€

Au travers des actions de mesures du bruit, de sensibilisation et de communication, ADVOCNAR œuvre pour la qualité de vie des habitants exposés aux nuisances sonores aériennes.

Jardins familiaux // 350€

L'association gère 54 parcelles mises à disposition de familles ermontoises vivant en habitat collectif et ne disposant pas de jardin. Le site est, de par sa taille, l'un des plus importants espaces verts de la ville.

ADJOINT AU MAIRE
CHARGÉ DE LA VIE
ASSOCIATIVE

M. Joël Naccache



SERVICE MUNICIPAL DES
RELATIONS PUBLIQUES

100 rue Louis-Savoie – 95120 Ermont
01 30 72 31 76 / 37 88 – ermont.fr



Seniors

Retrouvez le programme dans le magazine *Évasion*

Club Le Bel Âge // 1440 €

L'association, qui a fêté ses 40 ans d'existence en 2018, propose aux seniors chaque semaine : sorties, jeux, voyages en France et à l'étranger, loisirs créatifs, promenades... Cette association compte 311 adhérents.

Club Tambour Battant // 1440 €

Concours, animations, visites, excursions, voyages, jeux... L'association est ouverte à tous les retraités et préretraités (155 adhérents).

Sapins de Noël



Noël est passé, votre sapin fait grise mine et perd ses épines, vous vous demandez comment vous en débarrasser ?

Le déposer sur le trottoir ? Cette pratique est interdite, il ne sera pas ramassé en même temps que les ordures ménagères.

L'abandonner dans une forêt ? Interdit aussi !

Le replanter ? Pourquoi pas, s'il a été acheté en pot et non coupé. Reste la solution légale et écologique : la déchetterie. Muni d'un justificatif de domicile, rendez-vous à la déchetterie du Plessis Bouchard (12 rue Marcel-Dassault).

Vous pouvez le mettre dans le sac à sapin prévu pour, il est accepté à la déchetterie (contrairement aux sacs en plastiques classiques).

Dimanche, on joue !



Bonne nouvelle ! Dès le 27 janvier, la Maison des associations ouvrira un dimanche par mois de 14h à 17h ! Envie d'échanger,

de partager ou simplement de rencontrer des Ermontois, autour de jeux ou d'un petit café, n'hésitez pas à pousser les portes.

Prochaines ouvertures dominicales : 17 février et 24 mars

➤ **Maison des associations :**
2 rue Hoche – 01 34 15 73 31

Les travaux démarrent au Lycée Van Gogh

D'importants travaux de rénovation et de construction sont engagés afin d'améliorer le confort et le cadre de vie des 1 400 élèves et 200 agents et enseignants du Lycée Van Gogh. Les aménagements suivants sont prévus d'ici 2022 :

- la construction d'un nouveau restaurant scolaire,
- la création de salles de classe et d'une salle de répétition de spectacles,

- le démontage des préfabriqués pour créer une nouvelle piste d'athlétisme,
- l'isolation thermique et phonique de tous les bâtiments,
- la restructuration des laboratoires de science.

Afin de limiter les nuisances, les travaux se dérouleront du lundi au vendredi de 7h à 18h (à l'exception de certains week-ends).

➤ **Plus d'informations sur :**
www.lycee-vangogh.fr

Formez-vous gratuitement à la couture anti-gaspi

Dans le cadre de son Agenda 21, la ville d'Ermont propose aux habitants trois ateliers gratuits. Pour participer, il suffit de s'engager à transmettre ses savoirs dans son voisinage proche.

Les ateliers se dérouleront au Repair Café d'Ermont (2 rue Hoche) de 14h à 16h les samedis :

- 12 janvier : concevoir son sac avec emballage recyclé

- 16 février : réaliser des vêtements ou accessoires avec des jeans ou autres (chemises)
- 16 mars : concevoir un lunch bag (petit sac pour le déjeuner).

Il est possible de s'inscrire à un ou plusieurs ateliers.

➤ **Inscriptions et informations auprès du Service Développement Durable :**
01 30 72 38 52 ou par mail à developpementdurable@ville-ermont.fr

Le Service Espaces Verts fait appel à vos dons

Vous l'avez sans doute remarqué, chaque année, le thème du fleurissement de la ville change. En 2019, ce sont des vieux outils de jardiniers qui orneront les ronds-points et les rues. Pour ce faire, le Service Espaces Verts a besoin de vous. Vous avez au fond de votre grange, de votre garage ou dans votre grenier, de vieux outils que vous n'utilisez plus et vous souhaitez en faire don à la ville, contactez la Régie Espaces Verts au 01 34 15 69 63 ou par mail stephane.jahan@ville-ermont.fr, afin de proposer les dons et convenir d'un rendez-vous.

Les dons sont acceptés jusqu'en avril 2019, les jardiniers comptent sur votre générosité.

Baby-sitting

Comme chaque année, le Point information jeunesse (PIJ) propose aux jeunes Ermontois de 16 à 25 ans une formation au baby-sitting. Pendant cinq jours, les stagiaires apprennent à prendre soin d'un bébé ou d'un enfant, ainsi que les droits et les devoirs du salarié (contrat de travail, rémunération et une simulation d'entretien d'embauche). Les jeunes passent aussi une journée dans les accueils de loisirs afin de découvrir les activités que l'on peut proposer aux enfants. Le stage se déroulera cette année du 25 février au 1^{er} mars, et les inscriptions sont ouvertes dès le 7 janvier 2019, jusqu'au 8 février. Les dossiers d'inscriptions sont à retirer au Point information jeunesse.

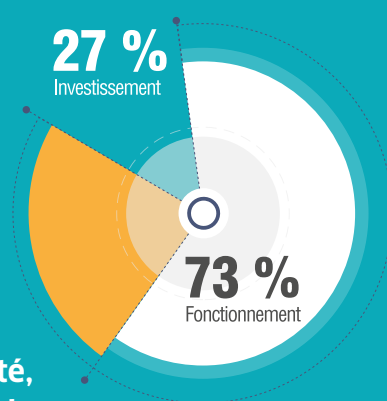
➤ **Tarifs Ermontois : 45,70 € / Tarifs non Ermontois : 59,50 €**

• SERVICE JEUNESSE
• ESPACE JEUNESSE
• 37 bis rue Maurice-Berteaux
• 95120 Ermont
• 01 34 44 10 30 – ermont.fr



Le budget 2019 au service des Ermontois

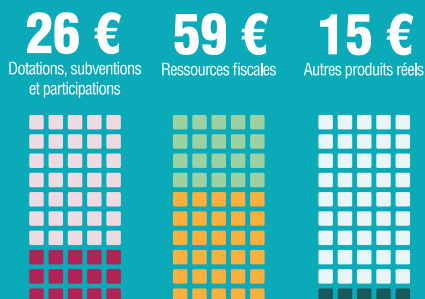
Voté lors du conseil municipal du 13 décembre, le budget de la ville pour l'année 2019 s'élève à 48 115 666 €, dont 35 023 125 € en fonctionnement (dépenses nécessaires au fonctionnement de la collectivité : charges de personnel, charges de gestion courante (électricité, téléphone...) et 13 092 541 € en investissement (achat de matériel durable, aménagement ou construction de bâtiment...). Ce dossier présente les priorités définies pour 2019 et les grands investissements.



LES PRINCIPALES RECETTES DE FONCTIONNEMENT

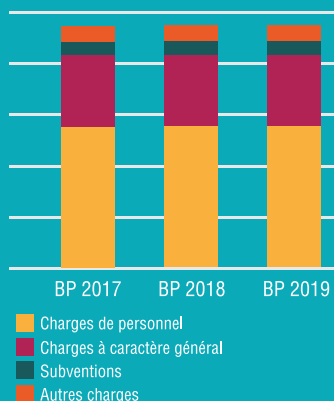
Les recettes de la ville proviennent des ressources fiscales, des dotations, subventions et participations, et des recettes des produits (ex : facturation de l'accueil en accueil de loisirs...).

Pour 100 € de recettes, la répartition est la suivante :



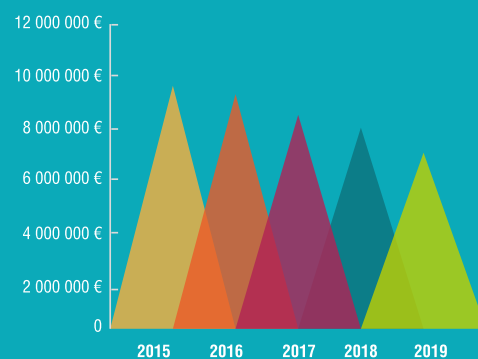
LES DÉPENSES RÉELLES DE FONCTIONNEMENT

Malgré le développement de nouveaux services (Maison des services au public, agence postale...) et le transfert de compétences de l'agglomération, les dépenses sont maîtrisées ainsi que la masse salariale et les charges à caractère général (ex : entretien des bâtiments, fluides...).



L'ENDETTEMENT

L'encours de la dette, 7 018 614 € en 2019, est largement en dessous des moyennes nationales.



Les priorités pour la Municipalité

La Municipalité poursuit l'effort de rigueur financière qui réduit à un chiffre symbolique l'endettement de la ville: la dette de la commune représente désormais 234 euros par habitant alors qu'elle est de 1118 euros au niveau national. Cela permet de dégager un excédent budgétaire depuis plusieurs années qui constitue un fonds de roulement important destiné à pallier la baisse drastique des aides pour financer les investissements.

Dans cet esprit, la Municipalité a décidé, comme l'année dernière, de ne pas augmenter la part communale de la fiscalité locale.

Par ailleurs, la commune doit répondre aux défaillances des services publics nationaux pour les reprendre en gestion: c'est le cas des agences postales (Ermont-Eaubonne et Chênes) et de la billetterie grandes lignes de la SNCF (gare d'Ermont-Eaubonne, où ce sont désormais une Maison de services au public et une mairie annexe qui sont installées). Mais c'est aussi le cas des maisons de santé (Chênes et Espérances) qui pallient la disparition de médecins dans plusieurs quartiers de la ville.



Ouverture d'une agence postale au Centre socio-culturel Les Chênes



LES CHOIX DE LA MUNICIPALITÉ POUR 2019

La Municipalité souhaite mettre particulièrement l'accent sur:

- **l'éducation**, avec le Projet éducatif partagé, en partenariat avec l'Éducation nationale, qui verra ses dispositifs renforcés;



Apprentissage collectif de la musique classique avec l'opération Demos (Dispositif d'éducation musicale et orchestrale à vocation sociale) en partenariat avec la Philharmonie de Paris

- **la sécurité**, avec la prise en charge par la commune, en plus de la Communauté d'agglomération, de nouveaux moyens de vidéoprotection et de contrôle de la sécurité routière;



Poste de police municipale

- **la propreté**, avec la reprise par la commune (à la place de la Communauté d'agglomération) du marché de balayage

mécanique dont les prestations seront augmentées;

- **le développement durable**, avec la mise en œuvre de la plupart des actions contenues dans notre nouvel Agenda 21;



Pesées au restaurant scolaire Louis-Pasteur dans le cadre de la lutte contre le gaspillage alimentaire

- **la petite enfance**, avec la création de deux crèches collectives et qui pour l'une comprendra 37 berceaux au total dont 20 seront gérés par la Municipalité, et pour l'autre comportera 20 berceaux tous gérés par la ville;
- **les associations**, qu'elles soient sportives, culturelles ou sociales, avec la reconduction du même montant de subventionnement qu'en 2018, soit 276 940 euros au total.

Forum des associations 2018



Les grandes opérations d'investissement

Elles concernent principalement les secteurs de l'éducation, de la culture, du développement durable et du sport :



Construction d'un nouveau restaurant scolaire Victor-Hugo en 2018

1 la deuxième phase des travaux du **Groupe scolaire Victor-Hugo** consistera en la construction d'un nouvel accueil de loisirs pour 120 enfants (1 M d'euros) ;

2 le **nouveau Conservatoire de musique**, de théâtre et de danse, qui ouvrira ses portes à l'automne 2019 place du Foirail (3 M d'euros sur 6,2 M d'euros au total) ;

3 la **construction de la ferme pédagogique** comprenant une partie maraîchère de 5000 m² qui sera située sur le terrain de l'Accueil de loisirs Paul-Langevin et une partie animalière implantée sur 5500 m² place du Foirail (1,3 M d'euros) ;



Visite du chantier du conservatoire début décembre 2018



Aménagement d'un espace maraîcher à côté de l'Accueil de loisirs Paul-Langevin

4 enfin, les **travaux de réaménagement du Complexe Raoul-Dautry** commenceront avec la création d'un terrain de football et la construction d'une piste d'athlétisme en synthétique (1,5 M d'euros sur 8,7 M d'euros au total).



Démolition des tribunes et des bâtiments annexes en 2018

À cela s'ajoutent les travaux courants : dans les écoles, sur la voirie, les espaces verts, les aménagements et les mises aux normes liées à l'Agenda d'accessibilité programmée (AD'AP).



LE BUDGET À LA LOUPE

L'infographie présente les dépenses de fonctionnement des grands domaines de compétence de la ville (masse salariale et bâtiments compris).



ÉDUCATION

Services scolaires, restauration scolaire et agents territoriaux spécialisés des écoles maternelles.

SOCIAL & SANTÉ

Subventions au Centre communal d'action sociale (CCAS) et aux maisons de santé, actions de prévention santé.



CULTURE

Actions culturelles, Conservatoire à rayonnement communal Jacques-Juteau, Théâtre Pierre-Fresnay.



AMÉNAGEMENT, SERVICES URBAINS, ENVIRONNEMENT

Services techniques : voirie, propreté, espaces verts, bâtiments, urbanisme.



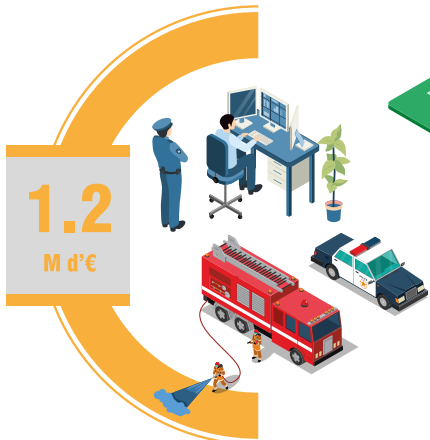
FAMILLE

Actions de la petite enfance.



SPORT & JEUNESSE

Animations sport, jeunesse, centres socio-culturels, maison de quartier et accueils de loisirs.



SÉCURITÉ

Police municipale, participation au Service départemental d'incendie et de secours (SDIS) du Val-d'Oise.

ADJOINT AU MAIRE CHARGÉ DES FINANCES ET DU LOGEMENT

M. Xavier Haquin



DIRECTION DES AFFAIRES FINANCIÈRES

100 rue Louis-Savoie – 95120 Ermont
01 30 72 38 38 – ermont.fr

Au Centre communal d'action sociale (CCAS)

Vœux du Maire

Comme chaque début d'année, Monsieur le Maire adressera ses vœux aux seniors des résidences pour personnes âgées, **mardi 15 janvier**, à 15h à la Résidence des Primevères, puis à 16h à la Résidence Jeanne-d'Arc.

Thé dansant

Cette année, lors du thé dansant, **jeudi 31 janvier** de 14h à 18h, au Théâtre Pierre-Fresnay (3 rue Saint-Flaive Prolongée), nos seniors auront le plaisir d'assister au spectacle interactif « French Kiss ».

Informatique

Les ateliers informatiques destinés aux seniors reprennent dès lundi 14 janvier. Que vous soyez débutants, que vous souhaitiez vous perfectionner, ou apprendre à utiliser un smartphone, n'hésitez pas à vous inscrire au CCAS.

Point info seniors

Lieu d'accueil, d'écoute et de relais d'informations, le Point info seniors vous accueille trois mardis par mois, de 10h à 12h, dans les centres socio-culturels et à la maison de quartier, afin de vous informer sur les services du CCAS.

Nouveau: formation PSC1

Quatre journées de formation aux premiers secours seront animées par l'unité départementale des sapeurs-pompiers du Val-d'Oise pour les seniors à partir de 60 ans (une journée au choix sur inscription au 01 30 72 38 51).

👉 **Jeudi 24 janvier, vendredi 8 février, mardi 19 février et lundi 18 mars de 9h à 17h**
Rue de Stalingrad à Ermont

Cirque

Si vous souhaitez améliorer votre motricité (et prévenir des chutes), votre imagination, votre coordination, mémorisation ou tout simplement vous amuser avec une troupe de cirque, ces ateliers sont faits pour vous !

👉 **Tous les mardis, de 14h30 à 16h,**
à compter du 8 janvier

Conférence santé et juridique

Le CCAS organise une conférence juridique sur le thème « Tutelle, curatelle et autres mesures de protection », animée par Maître Fresnel, avocate et docteur en droit.

👉 **Vendredi 18 janvier de 10h30 à 12h**
à l'Espace Jeunesse
Inscriptions au 01 30 72 38 51

**ADJOINT AU MAIRE
CHARGÉ DES SOLIDARITÉS**
M. Pierre Tellier



• **CENTRE COMMUNAL D'ACTION
SOCIALE**
• **Mairie bâtiment B**
• **100 rue Louis-Savoie – 95120 Ermont**
• **01 30 72 38 50 – ermont.fr**

Bourses communales 2018

Chaque année, la ville attribue des bourses aux collégiens, lycéens et étudiants ermontois. Cette année, 496 bourses de 150 euros ont été attribuées aux collégiens et lycéens, et 98 bourses de 180 euros aux étudiants, représentant un montant total de 92 040 euros pour 594 dossiers.

Recensement



L'agent recenseur possède une carte avec sa photo, signée du Maire.

vique, aux termes de la loi du 7 juin 1951 modifiée, c'est également une obligation.

Du 17 janvier au 23 février prochain, il est possible qu'un des sept agents recenseurs recrutés par la mairie passe à votre domicile afin de vous remettre un questionnaire de recensement. Votre réponse est importante, et il est indispensable que chaque personne enquêtée remplisse les questionnaires. **Participer au recensement est un acte ci-**

obligation, répondre correctement aux questionnaires du recensement est pour chaque citoyen une occasion de voir s'améliorer les services proposés par sa commune (réalisation d'équipements, projets d'intérêt général); de plus, de ces chiffres découle la participation financière de l'État au budget de la commune.

IL EST ÉGALEMENT POSSIBLE DE RÉPONDRE PAR INTERNET

Répondre par internet est la manière la plus simple de se faire recenser. Les agents recenseurs vous remettront la notice sur laquelle figurent vos identifiants de connexion au site www.le-recensement-et-moi.fr, vous permettant de répondre au questionnaire en ligne. Si vous ne pouvez pas répondre par internet, les agents vous remettront le questionnaire papier, une feuille de logement et autant de bulletins individuels qu'il y a d'habitants, puis conviendront d'un rendez-vous pour venir les récupérer. Si vous êtes absent de votre domicile, vous pouvez confier vos questionnaires remplis, sous enveloppe, à un voisin qui les remettra à votre agent recenseur, ou les retourner directement à votre mairie.

Maîtriser ses consommations d'énergie

Afin de sensibiliser les habitants à la maîtrise de l'énergie, la mairie propose l'emprunt de caméras thermiques et une permanence Espace info énergie en mairie d'Ermont pour recevoir des conseils gratuits.

EMPRUNTEZ DES CAMÉRAS THERMIQUES À LA MAIRIE

L'objectif est de permettre aux habitants de visualiser en direct les variations de température à l'intérieur et à l'extérieur de leur logement et d'évaluer eux-mêmes la qualité de leur habitat. Représentées par un dégra-

de de couleur, ces variations de température mettent en évidence les défauts d'isolation, les zones humides, les problèmes électriques ou de chauffage au sol, indétectables à l'œil nu. Ces mesures, qui ne constituent en aucun cas un diagnostic officiel, ont avant tout une visée pédagogique. Elles

peuvent néanmoins vous permettre d'évaluer la qualité d'isolation de votre habitat avant la réalisation de travaux. **Deux caméras thermiques sont prêtées gratuitement aux habitants d'Ermont pour une durée de plusieurs jours sur réservation auprès du Service municipal Développement Durable.** Vous pouvez ensuite vous rendre à la permanence Espace info énergie avec vos résultats.

RENDEZ-VOUS À LA PERMANENCE ESPACE INFO ÉNERGIE

C'est un lieu neutre, objectif, impartial et indépendant où l'on peut obtenir des informations gratuites sur la maîtrise de l'énergie. **Tous les premiers jeudis de chaque mois de 16h 15 à 19h en Mairie Annexe A,** votre conseiller énergie répond à toutes vos questions concernant les économies d'énergie, les travaux d'isolation ou encore les aides financières disponibles. Pour le consulter, il suffit de prendre rendez-vous au 01 30 38 07 27. Les services municipaux étant fermés au public le jeudi après-midi, signalez votre arrivée au conseiller énergie en utilisant la sonnette prévue à cet effet à l'entrée du bâtiment A de la mairie.



Appel à projets



Vous avez une idée pour la ville? Vous êtes un jeune avec un projet ou vous souhaitez lancer une action en direction de la jeu-

nesse? Participez à la 3^e édition du Forum Contributif samedi 23 mars 2019 à l'Espace Jeunesse.

Le Forum Contributif est une journée d'ateliers de créativité qui permettent à des porteurs de projets de rencontrer les habitants et de solliciter leur aide pour résoudre un défi concret dans le développement de leur projet. Ces ateliers permettent de discuter et d'échanger des idées pour parvenir à trouver des solutions ensemble. Le Forum est aussi l'occasion de faire connaître votre projet et de faire émerger de nouvelles dynamiques. Trois projets seront récompensés!

Vous êtes intéressé(e)(s)? Contactez le Service Développement Durable au 01 30 72 38 52 ou par mail romain.deparis@ville-ermont.fr

ADJOINTE AU MAIRE
CHARGÉE DU DÉVELOPPEMENT
DURABLE ET DE LA JEUNESSE
Mme Céline Bouvet



SERVICE DU DÉVELOPPEMENT
DURABLE
100 rue Louis-Savoie – 95120 Ermont
01 30 72 38 52 – ermont.fr

CINÉMA PIERRE-FRESNAY

PLEIN TARIF : 6 € – TARIF - DE 14 ANS : 4 € – TARIF RÉDUIT (titulaires de la carte Tribu, moins de 18 ans, étudiants de - de 25 ans, demandeurs d'emploi, + de 65 ans) : **4,60 €** (sur présentation d'un justificatif) – **CINÉ-JEUNESSE : 3,50 € – Carte ciné non nominative de 10 entrées à 43 €**

Sauver ou périr



Drame français de F. Tellier
Avec P. Niney, A. Demoustier,
C. Stefani
Durée : 1 h 56

Franck est Sapeur-Pompier de Paris. Il sauve des gens. Il vit dans la caserne avec sa femme qui accouche de jumelles. Il est heureux. Lors d'une intervention sur un incendie, il se sacrifie pour sauver ses hommes. À son réveil dans un centre de traitement des Grands Brûlés, il comprend que son visage a fondu dans les flammes...

Mardi 8 janvier à 18h et 20h45

Pupille



Drame français de J. Herry
Avec S. Kiberlain, G. Lellouche, É. Bouchez
Durée : 1 h 47

Théo est remis à l'adoption par sa mère biologique le jour de sa naissance. Les services de l'aide sociale à l'enfance et le service adoption se mettent en mouvement pour trouver celle qui deviendra sa mère adoptante. Elle s'appelle Alice et cela fait dix ans qu'elle se bat pour avoir un enfant. Pupille est l'histoire de la rencontre entre Alice, 41 ans, et Théo, trois mois.

Mercredi 9 janvier à 18h et 20h45

Le Gendre de ma vie



Comédie française de F. Desagnat
Avec K. Merad, P. Étienne, J. Gayet
Durée : 1 h 40

Stéphane et Suzanne sont parents de trois jeunes femmes, mais Stéphane a toujours rêvé d'avoir un fils. Pour combler cette frustration, il s'accapare ses gendres et en tombe plus vite amoureux que ses filles. Quand Alexia sa fille cadette, décide de quitter Thomas, nouvelle idole de son père, pour un jeune médecin qu'il ne supporte pas, Stéphane va se débattre.

Lundi 14 janvier à 18h et 20h45

Amanda



Drame français de M. Hers
Avec V. Lacoste, I. Multrier,
S. Martin
Durée : 1 h 47

Paris, de nos jours. David, 24 ans, vit au présent. Il jongle entre différents petits boulots et recule, pour un temps encore, l'heure des choix plus engageants. Le cours tranquille des choses vole en éclats quand sa sœur aînée meurt brutalement. Il se retrouve alors en charge de sa nièce de 7 ans, Amanda.

Mardi 15 janvier à 18h

Une Affaire de famille



Drame Japonais de H. Kore-eda
Avec L. Franky, S. Andô,
M. Matsuoka
Durée : 2 h 01

Au retour d'une nouvelle expédition de vol à l'étalage, Osamu et son fils recueillent dans la rue une petite fille qui semble livrée à elle-même.

En dépit de leur pauvreté, survivant de petites rapines qui complètent leurs maigres salaires, les membres de cette famille semblent vivre heureux – jusqu'à ce qu'un incident révèle brutalement leurs plus terribles secrets...

Mardi 15 janvier à 20h45 (VOST)

Mia et le lion blanc



Film familial français, allemand, sud-Africain de G. de Maistre
Avec D. de Villiers, M. Laurent,
L. Kirkwood
Durée : 1 h 38

Mia a onze ans quand elle noue une relation hors du commun avec Charlie, un lion blanc né dans la ferme de félins de ses parents en Afrique du Sud. Trois ans plus tard, Charlie est devenu un lion imposant. Mia découvre alors le secret que cache la ferme : son père vend les lions à des « chasseurs de trophées ».

Dimanche 20 janvier à 16h

L'Empereur de Paris



Film historique, policier français de J.-F. Richet
Avec V. Cassel, F. Mavor,
D. Ménochet
Durée : 1 h 50
Avertissement : des scènes, des propos ou des images peuvent heurter la sensibilité des spectateurs

Sous le règne de Napoléon, François Vidocq, le seul homme à s'être échappé des plus grands bagnes du pays, est une légende des bas-fonds parisiens. Laissé pour mort après sa dernière évasion spectaculaire, l'ex-bagnard essaye de se faire oublier sous les traits d'un simple commerçant. Mais son passé le rattrape...

Mardi 22 janvier à 18h et 20h45

L'Homme fidèle



Comédie française de L. Garrel
Avec L. Casta, L. Garrel, L.-R. Depp
Durée : 1 h 15

Abel et Marianne sont séparés depuis 10 ans. Alors qu'ils se retrouvent, Abel décide de reconquérir Marianne. Mais les choses ont changé : Marianne a un fils, Joseph, et sa tante, la jeune Ève, a grandi. Et ils ont des secrets à révéler...

Mercredi 23 janvier à 18 h et 20 h45

The Bookshop



Drame espagnol, britannique, allemand d'I. Coixet
Avec E. Mortimer, B. Nighy,
P. Clarkson
Durée : 1 h 53

À Hardborough une bourgade du nord de l'Angleterre, en 1959 la vie suit tranquillement son cours, jusqu'au jour où Florence Green, décide de racheter The Old House, une bâtisse désaffectée pour y ouvrir sa librairie. Lorsque la librairie se met à vendre le sulfureux roman de Nabokov, *Lolita*, la communauté manifeste une férocité insoupçonnée.

Mardi 29 janvier à 18h et 20h45

Premières vacances



Comédie française de P. Cassir
Avec C. Chamoux, J. Cohen,
C. Cottin
Durée : 1 h 42

Marion et Ben, trentenaires, font connaissance sur Tinder. C'est à peu près tout ce qu'ils ont en commun ; mais les contraintes s'attirent, et ils décident au petit matin de leur rencontre de partir ensemble en vacances malgré l'avis de leur entourage. Ils partiront finalement... en Bulgarie, à mi-chemin de leurs destinations rêvées.

Mercredi 30 janvier à 18h et 20h 45

Astérix – le secret de la potion magique



Film d'animation français de L. Clichy, A. Astier
Durée : 1 h 25 – dès 3 ans

À la suite d'une chute lors de la cueillette du gui, le druide Panoramix décide qu'il est temps d'assurer l'avenir du village. Accompagné d'Astérix et Obélix, il entreprend de parcourir le monde gaulois à la recherche d'un jeune druide talentueux à qui transmettre le Secret de la Potion Magique...

Mercredi 23 janvier à 14 h 30

Ciné-jeunesse

Le Cinéma Pierre-Fresnay propose plusieurs jours de cinéma : le mardi, le mercredi, une séance familiale le dimanche et un ciné jeunesse le mercredi et un vendredi ou samedi soir. Pour des films encore plus variés.

01 34 44 03 80

Événement en février !

Jeudi 14 février, le Cinéma Pierre-Fresnay fête les amoureux avec le Ciné Saint-Valentin. Au programme : projection de *Qu'est-ce qu'on a encore fait au bon Dieu ?*, boisson offerte et surprises !



© Evelyne Desaux

Les DésAXés

HUMOUR MUSICAL – 1 H 20

Après avoir été ridiculement recalés lors d'une audition ratée, quatre virtuoses du saxophone se rencontrent pour la première fois : le classique ténor faussement sérieux, le saxophoniste de studio alto volubile, le jazzman baryton cool et le saxophoniste de rue soprano clownesque. Contre toute attente, une complicité s'instaure et donne bientôt vie à un voyage musical au cours duquel chacun se révèle avec ses différences, ses rêves et ses fantasmes. Avec un humour échevelé et une technique irréprochable, *Les DésAXés* se sont inventés un genre rigoureux comme le classique, débridé comme le music-hall.

Fabrice Roux et Happyprod

Mise en scène : Gil Galliot

Interprétation : Samuel Maingaud, Michel Oberli, Guy Rebreyend et Frédéric Saumagne

➤ Vendredi 1^{er} février à 20h30

Tarif plein : 18 € / tarif réduit* : 14,30 €

LA PRESSE EN PARLE...

C'est déjà formidable pour nos oreilles, (...) ces musiciens ont plus d'un tour dans leur sax... On est sous le charme. **Le Canard Enchaîné**

Carmen Flamenco

SPECTACLE LYRIQUE ET FLAMENCO – 1 H 20

Carmen Flamenco retrace avec fougue et passion les origines de Carmen à travers le texte de Mérimée, la musique de Bizet et les traditions andalouses. Sur scène, Don José, du fond de sa prison, à quelques heures de son exécution, raconte son aventure jusqu'au meurtre de Carmen. Ce spectacle propose ainsi un mélange envoûtant d'opéra et de flamenco, entre piano et guitare, chant profond et fulgurances lyriques. Le récit théâtral s'accompagne de fiers combats d'un couple de danseurs, dans la plus pure tradition flamenco.

Scène & C^{ies}

De Louise Doutreligne d'après *Carmen* de Prosper Mérimée

Mise en scène : Jean-Luc Paliès

Interprétation : M. Paliès, L. De La Carrasca, J. Boudin-Clauzel, J. L. Dominguez, B. Penamaria, A. Perez, K. Santiago

➤ Vendredi 8 février à 20h30

Tarif plein : 30 € / tarif réduit* : 27 €



© Chantal Depagne Palazon

Carmen Flamenco : un tour de force (...) Magnifique.

Le Dauphiné

**ACHETEZ VOS PLACES,
ABONNEMENT(S)
OU CARTE TRIBU SUR
BILLETTERIE.ERMONT.FR**

Tarifs réduits

*- 18 ans, étudiants de – de 25 ans, demandeurs d'emploi, abonnements, sur présentation d'un justificatif

**ADJOINTE AU MAIRE
CHARGÉE DE LA CULTURE**
Mme Joëlle Dupuy



➤ **SERVICE CULTUREL**
➤ 3 rue Saint-Flaive Prolongée
➤ 01 34 44 03 80 – ermont.fr/culture

Misérables

THÉÂTRE MUSICAL DÈS 6 ANS – 1 H

C'est avec douceur et finesse que William Mesguich met en scène *Les Misérables*, œuvre sacrée de Victor Hugo. Une version musicale portée par des comédiens-chanteurs et qui se base sur l'histoire de Cosette. Malgré les épreuves, la pauvreté et la violence, les personnages donnent une vraie leçon de joie et d'optimisme. Cette réinterprétation plus onirique et fantastique de la vie de Cosette s'empare de l'imaginaire des petits dans une ambiance lyrique. On retrouve ainsi un Javert accompagné d'une guitare acoustique, d'un Jean Valjean baryton, d'une Thénardier mezzo-soprano et d'une Cosette parée d'une flûte traversière.

📅 **Dimanche 10 février à 16h**

Tarif plein : 14 € / tarif réduit* : 11 €



© Camille Ansquer

LE MOT DU METTEUR EN SCÈNE

Avoir une musique de scène originale « sans âge », un savoureux mélange pop, aux influences jazz, blues, rock... pour des comédiens-chanteurs-musiciens, permet de donner une autre tonalité à ce monument de la littérature française.

William Mesguich



© Jeanne Garraud

Amélie-les-crayons : un voyage musical hors du commun

Poétique et enjouée, Amélie-les-crayons embarque son public dans un univers bien à elle ! Avec son dernier album *Mille Ponts*, l'artiste reste fidèle aux émotions soudaines, aux balades rêveuses et aux rythmes bien marqués. C'est un véritable festival de percussions mais aussi de guitares folk claquantes, mandoline, harmonica, slide, et bien sûr piano et voix. Un côté tribal parfois, autour de textes qui parlent de filiation, de liens entre les gens, d'écologie aussi, de solidarité et d'espoir.

Rencontre avec l'artiste...

1/ La musique depuis toujours ?

Depuis toute petite en effet ! Il y a toujours eu une ambiance musicale à la maison et avec des parents amateurs de musique, j'ai toujours baigné dedans. J'ai appris le piano dans une école de musique locale et j'ai continué jusqu'au bac. Toute mon enfance a donc été rythmée par la musique, et la scène m'a toujours attirée.

2/ Comment qualifieriez-vous votre univers musical ?

C'est très compliqué à définir pour moi. Le chant est un outil que j'ai choisi tout à fait par hasard, c'est une façon pour moi de raconter des histoires avec les textes que j'écris. Ces textes sont ensuite joués et chantés, accompagnés de nombreux instruments.

3/ Quelles sont vos influences ?

J'ai beaucoup écouté de musique classique depuis l'enfance et beaucoup de jazz. Et bien sûr, des grands noms de la chanson française comme Barbara, Brassens, Brel, Bourvil... Mais j'aime également les musiques du monde et le son brut des instruments, sans artifices.

4/ Pourquoi « Amélie-les-crayons » ?

Cela vient de la chanson de Bourvil *Les crayons*, la première chanson que j'ai chantée devant un public lors d'un spectacle de théâtre.

5/ Que représente « Mille ponts » ?

Mille ponts est le titre de mon dernier album, et d'une chanson qui en fait partie. Ce texte parle du lien qui se fait et se défait entre les gens, les relations

humaines, l'amour, la nature, nous et la nature, toutes ces choses qui composent l'univers finalement.

6/ Parlez-nous de votre spectacle.

Ce spectacle a été travaillé avec mes acolytes musiciens Quentin et Olivier, avec un metteur en scène, un éclairagiste et un chorégraphe. Il y a du chant, de la danse, un vrai bal ! Nous voulons faire danser les gens avec une musique riche en percussions, on retrouve notamment quelques influences bretonnes. C'est un spectacle traditionnel qui rassemble les gens !

📅 **Retrouvez Amélie-les-crayons sur la scène du Théâtre Pierre-Fresnay, le vendredi 15 février à 20h30.**

Tarif plein : 18 € / tarif réduit* : 14,30 €

Histoires du cinéma

PAR STÉPHAN KREZINSKI

ABONNEMENT : 21 € - SÉANCE : 7,50 € - CARTE LIBRE PARCOURS : 48,50 € - TOUS LES LUNDIS À 14 H AU TPF

Découvrez l'histoire du cinéma sous différents points de vue : scénario, tournage, montage..., il s'agit d'analyser des éléments clés en prenant pour exemple des cinéastes qui ont marqué l'histoire du 7^e art. Divers registres seront également étudiés, notamment l'érotisme dans le cinéma hollywoodien.



John Ford

John Ford est le cinéaste classique par excellence avec ce qu'il peut y avoir de conventionnel, de simpliste ou de paternaliste dans la représentation des États-Unis. Mais si certains de ses films, malgré leurs grandes qualités formelles et humaines, se cantonnent à cette image schématique des États-Unis, il a aussi réussi à faire passer des thèmes, des images, des idées d'une grande subtilité, presque subversives et décalées par rapport à ce que le film semble nous dire et nous montrer. C'est cette partie de son œuvre que nous analyserons.

↘ Lundi 14 janvier

**Prochaines et dernières séances du cycle :
« L'érotisme dans le cinéma hollywoodien »,
lundis 4 et 11 février (sur 2 séances)
Informations au 01 34 44 03 85**

Comment le son modifie les images ?

Dans certains films, notamment comiques ou burlesques, chez Jacques Tati par exemple, les effets sonores sont source de gags hilarants. Ce sont des sons « qu'on entend ». Mais dans d'autres films, des sons viennent connoter les images d'une manière souvent imperceptible, les chargeant d'un poids émotionnel presque indétectable et pourtant bien réel. Ce sont des sons « qu'on n'entend pas » et qui pourtant sont l'élément déterminant pour déclencher nos émotions. Donc ici on parle du son, mais en fonction des images bien sûr. La séance est donc aussi visuelle que sonore.

↘ Lundi 21 janvier



Le Parrain (1972) de Francis Ford Coppola

LES CIMAISES DU THÉÂTRE

Hugues Boucry – Peinture

DU 14 AU 27 JANVIER 2019

Graphiste, compositeur de musique, Hugues vous présente ici son nouveau travail, « Matrice », une rencontre fusionnelle entre ses dessins, sa peinture et sa tablette graphique.

La Femme, le monde qui l'entoure et ses sentiments profonds sont ses sources principales d'inspiration. Ses tableaux représentent une palette infinie de situations et d'émotions transmises dans les visages et les corps. La technique est mixte : modeling, acrylique sur toile, dessin, pastels secs, travail numérique, impression sur toile et rajouts de matière.

↘ Au foyer du Théâtre Pierre-Fresnay – Entrée libre
Informations au 01 34 44 03 85



© Hugues_Boucry

SAMEDI 2 FÉVRIER À 20 H AU CINÉMA PIERRE-FRESNAY

Tarif Plein : 15 €
Tarif - 16 ans : 12 €
01 34 44 03 80

OPÉRA
NATIONAL
DE PARIS

Macbeth

- Opéra de Giuseppe Verdi -

© Bernd Uhlig

2 h 40 et un entracte

Victorieux sur le champ de bataille, le commandant Macbeth reçoit une prophétie selon laquelle il sera un jour roi d'Écosse. Sous l'influence de sa femme, il ne recule littéralement devant rien pour l'accomplir.

Mais, rongés par la culpabilité, les Macbeth sombrent rapidement dans la folie et deviennent victimes de leur propre soif de pouvoir.

Pour rester aussi fidèle que possible à l'esprit shakespearien tant admiré, le *Macbeth* de Giuseppe Verdi rompt avec les conventions de l'opéra alors en vigueur et constitue l'une des œuvres les plus noires et intensément bouleversantes du compositeur. Des scènes de chœur monumentales, représentant la rébellion et le désenchantement de la classe dominée, opprimée et persécutée, illustrent les conséquences sociales de la tyrannie et du despotisme.

Opéra en quatre actes (1847)

Musique de Giuseppe Verdi
D'après William Shakespeare

Direction musicale : Daniel Barenboim

Mise en scène : Harry Kupfer

Décors : Hans Schavernoeh

Chorégraphie : Helga Schiele

Macbeth, Plácido Domingo

Banqua, Kwangchul Youn

Lady Macbeth, Anna Netrebko

Agenda

Les associations de seniors proposent de nombreuses activités, de la marche à pied à la peinture sur soie, en passant par des conférences ou encore des sorties, à retrouver dans le magazine *Évasion*, disponible au Centre communal d'action sociale et sur le site de la ville: ermont.fr.

Tous les mardis

À partir de 9 h : pause-café.

Centre socio-culturel Les Chênes



Tous les mercredis

À partir de 14 h : pause-café.

Centre socio-culturel François-Rude

Tous les vendredis

À partir de 9 h 30 : pause-café.

Maison de quartier des Espérances



Tous les samedis

De 9 h à 12 h : ateliers de réparation au Repair Café

(sous réserve de disponibilité des bénévoles). 2 rue Hoche (Maison des associations)

Lundi 7

Début des inscriptions pour le stage baby-sitting.

Espace Jeunesse

14 h : ateliers de réparation au Repair Café (sous réserve de disponibilité des bénévoles).

2 rue Hoche (Maison des associations)

Mardi 8

Début des ateliers cirque proposés par le CCAS.

Maison des associations

18 h et 20 h 45 : *Sauver ou périr*.

Cinéma Pierre-Fresnay

Mercredi 9

Collecte des encombrants pour l'habitat collectif et individuel.

Syndicat Émeraude

18 h et 20 h 45 : *Pupille*.

Cinéma Pierre-Fresnay

Samedi 12

De 14 h à 16 h : atelier de couture anti-gaspi sur inscription.

Repair Café (2 rue Hoche)

Du 14 au 27

Cimaises du Théâtre : exposition de Hugues Boucroy. Peinture.

Foyer du Théâtre

Lundi 14

Début des ateliers informatiques proposés par le CCAS.

Espace Jeunesse

14 h : Conférence « Histoires du cinéma : John Ford ».

Théâtre Pierre-Fresnay

18 h et 20 h 45 : *Le Gendre de ma vie*.

Cinéma Pierre-Fresnay

Mardi 15

15 h : vœux de M. le Maire à la Résidence Les Primevères

16 h : vœux de M. le Maire à la Résidence Jeanne-d'Arc

18 h : *Amanda*.

Cinéma Pierre-Fresnay

20 h 45 (VOST) : *Une affaire de famille*.

Cinéma Pierre-Fresnay

Du 17 janvier au 23 février

Recensement de la population

Jeudi 17

20 h 30 : *Jeanne*. Théâtre réservé et offert aux abonnés.

Théâtre Pierre-Fresnay

Vendredi 18

10 h 30-12 h : Conférence santé et juridique pour les seniors.

Espace Jeunesse

Samedi 19

20 h 30 : *Hamlet*. Théâtre classique.

Théâtre Pierre-Fresnay

Dimanche 20

16 h : *Mia et le lion blanc*.

Cinéma Pierre-Fresnay

Lundi 21

14 h : Conférence « Histoires du cinéma : comment le son modifie les images ? ».

Théâtre Pierre-Fresnay

Mardi 22

18 h et 20 h 45 : *L'Empereur de Paris*.

Cinéma Pierre-Fresnay

Mercredi 23

14 h 30 : *Astérix – le secret de la potion magique*.

Cinéma Pierre-Fresnay

18 h et 20 h 45 : *L'Homme fidèle*.

Cinéma Pierre-Fresnay

Jeudi 24

9 h-17 h : formation PSC1 pour les seniors sur inscription.

Salle des Anciens combattants, 36 rue de Stalingrad

Vendredi 25

20 h 30 : Bach : *5^e brandebourgeois et concertos pour violon*. Musique classique.

Théâtre Pierre-Fresnay



Dimanche 27

14 h-17 h : Dimanche on joue.

Maison des associations

16 h : Sarah Doraghi – *Je change de file*. Humour.

Théâtre Pierre-Fresnay

Mardi 29

18 h et 20 h 45 : *The Bookshop*.

Cinéma Pierre-Fresnay

Mercredi 30

15 h 30 : *La Belle au bois dormant*.

Théâtre musical dès 6 ans.

Théâtre Pierre-Fresnay

18 h et 20 h 45 : *Premières vacances*.

Cinéma Pierre-Fresnay

Jeudi 31

14 h : thé dansant pour les seniors.

Théâtre Pierre-Fresnay

➤ Quand venir en mairie ?

- **Mairie principale**
100 rue Louis-Savoie
BP 40083 – 95123 Ermont Cedex
01 30 72 38 38 – Fax 01 34 15 29 92
mairie@ermont.fr
Lundi au mercredi : 8h45-12h & 13h30-17h45
Judi : 8h45-12h
Vendredi : 8h45-12h & 13h30-16h45
Samedi : 8h45-12h pour l'État civil uniquement

➤ Services municipaux

- Action Éducative – **01 30 72 38 32**
- Centre socio-culturel des Chênes – **01 34 14 32 65**
- Centre socio-culturel François-Rude – **01 34 44 24 60**
- Communication, Information, Documentation & Archives – **01 30 72 38 27**
- Conservatoire Jacques-Juteau – **01 34 15 51 14**
- Musique / Théâtre / Danse
- Développement Durable – **01 30 72 38 52**
- État civil / Elections / Cimetière – **01 30 72 38 38**
- Jeunesse – **01 34 44 10 30**
- Point Cyb – **01 34 44 10 35**
- Espace loisirs jeunes – **01 34 44 10 36**
- Point information jeunesse – **01 34 44 27 30**
- CMEJ – **01 34 44 10 37**
- Maison de quartier des Espérances
01 34 15 75 07
- Petite Enfance – **01 30 72 37 95**
- Politique de la Ville – **01 30 72 38 20**
- Prévention Santé – **01 30 72 31 78**
- Relations Publiques – **01 30 72 37 88 / 31 76**
- Service Culturel – **01 34 44 03 80**
- Services Techniques municipaux – **01 30 72 31 90**
- Sports – **01 34 44 10 30**
- Urbanisme – **01 30 72 31 52**
- Vie de Quartier – **01 30 72 38 68**

➤ Services d'urgence

- Pompiers 18**
- Médecins** : SAMU : **15**
SOS Médecins du Val-d'Oise : **01 30 40 12 12** – **01 30 30 07 15**
Centre antipoison : **01 40 05 48 48**
- Vétérinaires (nuits, dimanches et jours fériés)**
Syndicat des vétérinaires : **08 92 68 99 33**
- Pharmacies de garde** : des gardes sont organisées les dimanches, jours fériés et nuits. Les coordonnées des pharmacies de garde sont apposées sur votre pharmacie habituelle.

➤ Permanences de vos élus

- **M. le Maire reçoit en mairie tous les samedis, de 9h à 12h sur rendez-vous.**
- **Adjoints au Maire** : sur rendez-vous en mairie.
- **Conseillers départementaux du Val-d'Oise** :
Xavier Haquin et Aurore Jacob – Permanence sur rendez-vous en mairie principale, chaque premier samedi du mois de 10h à 12h.
Prochaines permanences : 5 janvier et 2 février.
Prenez rendez-vous au **01 34 25 30 14**
ou par mail à l'adresse carole.bakour@valdoise.fr

➤ Établissements publics

- Bibliothèque annexe André-Malraux - **01 34 14 97 32**
- Centre communal d'action sociale – **01 30 72 38 50**
- Communauté d'agglomération Val Paris - **01 34 44 82 00**
- Médiathèque intercommunale André-Malraux - **01 34 44 19 90**
- Syndicat Émeraude – **01 34 11 92 92**

➤ Collecte des objets encombrants

Pour l'habitat collectif et les pavillons (matin) : 9 janvier et 13 février

Le dépôt des objets encombrants se fait uniquement la veille après 19h. Merci de ne les déposer sur les trottoirs qu'aux jours et heures prévus. Vous trouverez le plan et le calendrier annuel du ramassage des objets encombrants sur www.ermont.fr ou www.syndicat-emmaude.com.

Pour les déchets spéciaux, pensez à les déposer à l'Éco-site du Plessis-Bouchard

Syndicat Émeraude – Éco-site
12 rue Marcel-Dassault – Parc d'activité des Colonnes – 95130 Le Plessis-Bouchard
01 34 11 92 92
contact@syndicat-emmaude.com

➤ Espace info énergie

Permanence à Ermont
Chaque 1^{er} jeudi du mois, sur rendez-vous, de 16h15 à 19h.
Mairie bâtiment A – 100 rue Louis-Savoie
BP 40083 – 95123 Ermont Cedex
01 30 38 07 30

Espace info énergie
Pact Val-d'Oise – 13 boulevard de l'Hautill
95092 Cergy-Pontoise
01 30 32 97 21 – Fax 01 30 38 38 05
infoenergie.org

Service municipal Développement Durable
01 30 72 38 52
developpementdurable@ermont.fr

➤ Forces de l'ordre

Hôtel de Police
201 rue Jean-Richepin – BP 82
95123 Ermont Cedex – **01 30 72 66 66**
Ouverture du commissariat et dépôt de plainte 24 h/24.
Police municipale d'Ermont
1 rue Saint-Flaive prolongée – **01 30 72 94 60**
Du lundi au jeudi de 8h30 à 12h et de 13h30 à 18h
Le vendredi de 8h30 à 12h et de 13h30 à 17h
Le samedi de 8h à 13h sur appel au **06 19 40 52 37**

Afin de respecter la vie privée de chacun, la publication de l'ensemble de ces événements ne paraît dans cette rubrique qu'après autorisation des personnes concernées.

NAISSANCES*

I OCTOBRE 2018

- 6 : Evan Gautier
- 7 : Mayssane Abdeljaouad - Marie Le Joncour
- 12 : Abel Jermidi
- 15 : Ahmad Fofana - Mawa David Ba
- 16 : Sofia Ezziene
- 22 : Diana Meskel
- 23 : Amira Deliyah

MARIAGES

I JANVIER 2018

- 20 : Alphonse Paulusi Kabongo et Elie-Solange Menault

I NOVEMBRE 2018

- 10 : Stéphane Dorr et Pascale Guégan
- 17 : Joachim Florentin et Eliane Truong
- 24 : Franck Lesieur et Nicole Le Guellec

I DÉCEMBRE 2018

- 1 : Mari Sangaré et Hawa Diarra - Guillaume Moret et Virginie Hebert - Michaël Chochoy et Sophie HELLERINGER

DÉCÈS

I NOVEMBRE 2018

- 01 : Nathan Dumesnil

* Les enfants nés à Ermont dont les parents résident dans une autre commune ne sont pas répertoriés.

LISTE ENSEMBLE VIVONS ERMONT

Tout d'abord, en ce début d'année, la Majorité Municipale vous souhaite à toutes et à tous une très belle et heureuse année 2019; qu'elle puisse voir vos projets s'accomplir et surtout vous apporter santé et épanouissement personnel.

Dans une situation sociale aujourd'hui de plus en plus complexe, parfois tendue, nous constatons l'importance renouvelée pour chacun du dialogue et de la relation aux élus locaux – les élus dits « de proximité ». L'échelonnement des diverses compétences des politiques publiques, de la Commune jusqu'à l'État – et donc des diverses responsabilités –, n'y changent rien: la plupart du temps, c'est logiquement vers le Maire et les élus municipaux que se tournent les citoyens lorsqu'ils ont des questions, lorsqu'ils sont inquiets, lorsqu'ils souhaitent avoir un contact avec leurs représentants. La proximité est fondatrice de la solidité de notre cohésion sociétale. Elle est la première pierre de notre vivre ensemble. Sans une relation forte de proximité entre le Maire, les élus municipaux et les citoyens, l'édifice institutionnel se construit sur une base friable. Nous constatons sur le terrain, au-delà des contestations et des mouvements de mécontentements qui se sont récemment organisés nationalement, le rôle essentiel de la sphère municipale pour chacun. Et cela est normal: il s'agit du lieu de vie de chacun.

Nous sommes donc pleinement conscients, dans un contexte global incertain, des attentes grandissantes et légitimes des habitants envers leur Maire et les élus municipaux, et nous nous employons, au travers de nos rencontres et de nos dialogues avec les Ermontois, au travers du choix de nos politiques publiques, d'y répondre le mieux possible.

Nous sommes convaincus que, si, ces dernières années, le lien entre les citoyens et la politique a tendance à se distendre, c'est à l'échelon communal qu'il peut commencer à être renoué, autour de sujets concrets – sécurité, fiscalité locale, services à la population, qualité de vie, vitalité du tissu associatif, etc. – et d'échanges réguliers avec chacun. C'est dans cet esprit que nous abordons cette nouvelle année au service de tous les Ermontois.

Le groupe de la majorité municipale

LISTE GÉNÉRATIONS ERMONT

2019 : une année de défis collectifs

En ce mois de janvier, nous vous adressons tous nos vœux pour la nouvelle année. Notre pays a traversé une crise majeure en 2018, et collectivement nous devons maintenant chercher des solutions pour améliorer le vivre ensemble, défendre une démocratie mature et le dialogue politique.

Alors que notre pays est plus profondément divisé que jamais, nous souhaitons pour 2019 que chacun s'attache à trouver des terrains d'entente avec les autres, à faire en sorte que ce qui nous oppose ne dépasse jamais ce qui nous unit. Travaillons ensemble pour trouver une issue par le haut.

Notre groupe a toujours été constructif. La commune a lancé deux projets au foirail : une ferme pédagogique et un nouveau conservatoire de musique. Comme nous l'avons dit en Conseil municipal, notre groupe est prêt à travailler à ces projets. Nous voulons que ces deux nouvelles structures soient ouvertes sur la ville, qu'elles travaillent avec les associations, les quartiers et que chacun d'entre nous puisse pleinement en profiter. Plus que jamais, nous proposons que les habitants d'Ermont aient leur rôle dans le fonctionnement de ces nouveaux équipements municipaux.

Au-delà, c'est tout le secteur qu'il faut réimaginer. Le foirail, en face du commissariat, sera désormais une extension du centre-ville. Il faut lui apporter de la vie et retravailler la voirie. Les routes, notamment la voie George Pompidou qui mène à l'autoroute, ne sont pas très sécurisantes pour les piétons et les circulations douces. Nous proposons de revoir l'ensemble de ce quartier pour en faire un véritable lieu de vie, arboré et agréable, où l'on puisse se promener. C'est la vision d'Ermont que nous défendons depuis les dernières élections au Conseil municipal.

Investir dans de nouvelles structures est évidemment essentiel, et d'ailleurs nous avons longtemps milité pour qu'il y ait dans notre ville plus de places en crèche ou encore pour la rénovation du stade Raoul Dautry. Et il faut vraiment rendre ces équipements accueillants et les ouvrir aux habitants.

La plupart du temps, cela ne coûte pas un euro aux finances de la ville. C'est avant tout une affaire de confiance. Confiance dans les habitants, confiance dans les associations pour utiliser ces structures municipales. Confiance en nous-mêmes.

**Alain FABRE, Nicolas TCHENG,
Raymond BOYER, Jean-Claude LUCCHINI**
Conseillers municipaux
Bienvivreermont.fr

INDÉPENDANT

Et une de plus ! Une !

Déjà 2019, souhaitons-là meilleure que 2018. Depuis le temps, si ces souhaits se réalisaient, nous serions au comble du bonheur. Alors faisons en sorte que cette nouvelle année ne soit pas pire que la précédente et ce sera déjà pas mal. N'est-ce pas là le minimum ? Mais devons-nous nous en contenter ? Comment, chacun sa truelle à la main, allons-nous bâtir un avenir radieux, baigné de soleil au milieu des pâquerettes et des lapins sautillants joyeusement autour de nous ? Rude question. Quelqu'un possède-t-il la réponse ? Si c'est le cas peut-être la garde-t-il jalousement, cachée dans un coffre couvert de cadenas et de chaînes, enterré quelque part en plein désert ou jeté au fin fond des abysses insondables d'un quelconque océan oublié des hommes. A votre avis ? Soit j'exagère, soit cette solution, ce remède, cette panacée universelle, cette cure ultime n'existe pas.

Alors il nous reste l'espoir et c'est bien ça qu'il nous faut garder au fond de soi car il nous permet d'avancer encore, chaque jour, chaque semaine, chaque année...

Regardons les choses du bon côté. Il y a toujours des oiseaux dans le ciel et des poissons dans l'eau. Aucune météorite n'est encore venue détruire notre civilisation (pas que je sache en tout cas). Le ciel ne nous est pas tombé sur la tête. Aucune armée extraterrestre belliqueuse n'est venue nous envahir et nous transformer en petit déjeuner pour leurs enfants. Les vampires, finalement, n'existent vraiment pas. Freddy non plus. La terre n'est pas sortie de son orbite pour aller se jeter directement dans le soleil. Nos savants fous n'ont toujours pas trouvé le moyen de nous mettre en contact avec une dimension parallèle peuplée de démons sanguinaires et sans pitié.

Donc tout va bien. Et il n'y pas de raison que ça change. Pour les vampires je suis moins sûr, mais pour le reste on peut imaginer que ça n'arrivera pas demain.

Alors bonne année, bonne santé et meilleurs vœux pour tout ce que vous espérez et entreprenez.

Vous allez dire : « il s'est un peu lâché l'indépendant » et moi de vous répondre : « personne n'est parfait » !

Posez vos questions, proposez vos idées en écrivant à proposition.ermont@gmail.com

Olivier Clément.

AU COIN !
 BISTROT BAR CHIC
 À ERMONT

Ouvert du Mardi
 au Dimanche

Brunch tous les dimanches
 de 11h30 à 15h

www.aucoin-ermont.fr
 01 34 13 05 21



ASV Nos qualifications :

Spécialiste des marques de chaudière :
VIE MANN De Dietrich

Afin de vous aider à trouver la solution la plus adaptée pour votre habitation, nous pouvons venir gratuitement à votre domicile ou vous accueillir sur rendez-vous dans notre showroom privé dédié au chauffage.

Plomberie

- Installation sanitaire
- Création de salles de bains
- Dépannage
- Inspection caméra
- Débouclage de canalisations
- Pose et entretien adoucisseur d'eau

Chauffage

- Installation de chaudière fioul / gaz condensation
- Entretien de chaudière
- Ramonage chaudière
- Dépannage

189, boulevard André Brémont • ZAE Saint-Lau / Le Plessis-Bouchard 95320 Saint-Lau-La-Forêt
 Stéphane Vue • Tél : 06 60 45 23 91 • www.facebook.com/asvstephanevue
 Tél : 01 39 32 96 71 • Fax : 01 39 32 97 13 • Email : asv8@wanadoo.fr • www.societeasv.fr

iad 1^{er} réseau français

AVIS DE VALEUR DE VOTRE BIEN OFFERT

Concrétisons ensemble votre projet immobilier

ACHAT VENTE

- Réseau de proximité
- Honoraires adaptés
- Large diffusion des annonces
- Recherches personnalisées

Votre Conseiller en Immobilier

Cyril Mathurin
06 29 47 05 87
 cyril.mathurin@iadfrance.fr

iadfrance.fr

Excellent

PSAC de Poitou sous le n°391 493 464, RCP De Clères, n°127164506/02596618001.

cora centre commercial
 Ave Georges Pompidou, 95 120 Ermont tél: 01.30.72.68.00.
 Du Lundi au Samedi de 8h30 à 21h. Le Dimanche de 9h à 12h30.

coradrive.fr vous livre à la maison !

LIVRAISON À DOMICILE

*Commandez sur internet et choisissez l'heure et le jour de votre livraison

Commandez en ligne parmi plus de 33 000 références. C'est prêt à emporter.

1. 24 fois mes courses en ligne sans frais supplémentaires
 2. Je choisis le jour et l'heure
 3. Le colis est livré en toute sécurité
 4. Je récupère mes courses au drive de mon choix

coradrive pro vous fait gagner du temps

Entreprises, CE, collectivités.

Commandez en grosse quantité, notre équipe dédiée vous prépare gratuitement votre commande. Gestion de vos commandes simplifiée. Venez retirer votre commande au drive ou faites vous livrer sous 8 à 10 jours (voir conditions auprès de votre interlocuteur Cora pro).

Chaque Mardi :
 • Doublez vos points *
 • -15% sur les produits Bio* en bon d'achat

Chaque Mercredi :
 • -10% en Eurocora * sur tous les produits pour bébé dans les rayons bébé + alimentation (hors lait 1er âge), hygiène, puériculture, textile 0-24 mois... Hors promotions en cours

Chaque Jeudi :
 • -10% en Eurocora * sur toutes les marques suivantes :

influx domoës OPTIMALP Verciel

* voir modalités en magasin.

coraphotos cora billetterie L'ATELIER FLEURS CORA WiFi gratuit Resto Vit 24h 24h cora



ISABELLE MERCAT-MAHEU: « L'ÉCRITURE, L'OBSESSION D'UNE VIE »

Connue sur la ville pour y avoir animé des ateliers d'écriture, Isabelle Mercat-Maheu, Ermontoise depuis près de trente ans, publie son quatrième livre *Marcher sur son ombre*.

DU TRIBUNAL POUR ENFANTS AUX ATELIERS D'ÉCRITURE

Après quinze années passées auprès d'un tribunal pour enfants, Isabelle Mercat-Maheu démissionne de ses fonctions pour se lancer dans le métier d'animatrice d'ateliers d'écriture, après avoir été formée aux ateliers Élisabeth Bing: «Après mon deuxième congé maternité, j'ai compris que faire écrire les autres devenait la nécessité de ma vie». De son expérience professionnelle, elle puise ses connaissances et son intérêt pour le milieu carcéral, et comprend les raisons de proposer des ateliers d'écriture dans les prisons. «Ma précédente vie professionnelle m'avait permis d'être en contact avec des personnes que la vie n'a pas ménagées, qu'elles soient actrices ou victimes de ce qui leur arrive. Je savais que je pourrais travailler avec ce public avec une distance professionnelle et que je ne serais ni effrayée ni fascinée.»

Depuis 22 ans, notre Ermontoise compose avec deux types de publics: «Des personnes pour qui l'écriture n'était pas gagnée», et

d'autres qui ont le projet de travailler leur écriture et éventuellement de publier.

«Je savais que j'irais faire écrire les publics que j'avais déjà fréquentés», précise-t-elle. Ainsi, elle œuvre, quinze années durant, au sein de deux maisons d'arrêt: maison d'arrêt du Val-d'Oise (MAVO) et Fleury Mérogis, mais aussi dans des maisons de retraite (huit années à Ermont) et des clubs du 3^e âge. Pendant un an, elle participe également à un projet européen avec la Bibliothèque nationale de France (BNF) et le café social de Paris, avec des personnes issues de l'immigration: «Toutes les situations de déséquilibre sont, selon moi, propices à l'écriture, elles représentent un facteur stimulant».

En parallèle, Isabelle Mercat-Maheu propose aussi des ateliers avancés avec «des gens qui souhaitent publier et ma façon d'être en leur compagnie est différente»: écriture autobiographique, romans, nouvelles... De l'aide à la rédaction jusqu'aux conseils pour se faire éditer.

UNE LONGUE HISTOIRE AVEC ERMONT

Son histoire avec la ville débute il y a presque vingt ans. En 2000, elle anime des ateliers dans les deux lycées professionnels: Ferdinand-Buisson et Gustave-Eiffel. De 2003 à 2013, elle mène ses ateliers au Centre socio-culturel Les Chênes, pour des bénévoles de l'accompagnement à la scolarité et pour les enfants, ainsi que dans des écoles élémentaires.

En 2003, elle travaille sur un projet intergénérationnel, avec la Médiathèque intercommunale André-Malraux, les écoles Daudet, Ravel et Jaurès, et la maison de retraite Les Primevères. Pour ce projet, la ville reçoit le Prix Territoria de l'innovation publique dans la catégorie Service de proximité.

Depuis 2017, notre écrivaine anime des rencontres littéraires dans les médiathèques de Val Parisis (Marie-Hélène Lafon et Delphine de Vigan à Ermont, par exemple).

« MARCHER SUR SON OMBRE »

Dans son dernier livre, *Marcher sur son ombre*, sorti en novembre dernier, Isabelle Mercat-Maheu retrace avec précision la journée d'un père et sa fille dans deux espaces clos. Incarcéré pour trois ans dans la maison d'arrêt de Grenoble, Fabien attend, dans le quartier d'extraction, la venue de sa femme et sa fille. Élise, 9 ans, est dans le train en direction de Grenoble, et approche prudemment de son père au fur et à mesure que les kilomètres diminuent. Deux points de vue, deux sensibilités différentes qui évoluent en douceur au fil du roman, malgré la gravité de la situation. «Le roman est sorti aux Éditions Le Chant des Voyelles, une toute nouvelle maison d'édition qui a vu le jour au mois de novembre», conclut l'auteure.



Le dernier roman
d'Isabelle
Mercat-Maheu,
*Marcher sur
son ombre*, est
disponible à la
librairie Lecut.

www.espacepierrelecut.com