

Portes ouvertes des serres municipales

Samedi
13 avril
9 h > 16 h

11, rue du Maréchal Foch

Entrée
libre



ACTUS

Petite enfance :
l'offre d'accueil s'étoffe
➤ page 11

DOSSIER

Objectif prévention
et insertion
➤ page 13

PORTRAIT

Aude & Estelle
de retour du 4L Trophy
➤ page 28

AVENIR IMMOBILIER

ORPI
SOLUTIONS IMMOBILIERES



SOLUTIONS IMMOBILIERES
À votre service depuis 30 ans

TRANSACTION
01 30 72 01 63
avenirermont@orpi.com

LOCATION - GESTION
01 30 72 52 53
avenirgestion@orpi.com

29 rue de Stalingrad 95120 ERMONT

ARMONY cuisine



C.D.C AGENCEMENT

**CUISINE • DRESSING •
COMPOSABLE**

**32 BIS, RUE DE STALINGRAD
95120 ERMONT
01 34 14 45 92
CDC.AGENCEMENT@ORANGE.FR**

-15% SUR LES CUISINES*
PROLONGATION JUSQU'AU 30 AVRIL 2019 INCLUS

* voir conditions en magasin



MONCEAU FLEURS ERMONT

216 rue Générale Leclerc - 95120 Ermont
01 34 44 98 79 - Ouvert 7j/7
Du lundi au samedi de 9h à 20h
Le dimanche de 9h à 17h

Composition florales toutes cérémonies : mariage, deuil,
service aux entreprises, livraison à domicile...



Membre agréé Interflora et Florajet

*Mon amour, pieds nus
j'ai dansé sous les étoiles,
et elles chantaient toutes
pour toi.*



**SAM
CHAUSS**
chaussure de qualité



**Marché d'Ermont
SAMEDI 06/04**

**GRANDE VENTE
NU-PIEDS**

Contact : Alexandre MARTEL - Tél. : 06 12 51 43 85
Présent sur votre Marché à Ermont le samedi matin

■ **Éditorial** p. 3

■ **Retour en images** p. 4

■ **En bref** p. 7

■ **Actus** p. 9

■ DOSSIER

Objectif prévention et insertion p. 13



■ **Associations** p. 17

■ **Vie locale** p. 18

■ **Culture** p. 20

■ **Agenda** p. 24

■ **Vie pratique** p. 25

■ **Tribunes du conseil municipal** p. 26

■ **Portrait**
I Aude & Estelle
de retour du 4L Trophy p. 28

Le printemps de la biodiversité

Avec le retour du printemps et le réveil de la nature, la sauvegarde de la biodiversité dans notre écosystème ermontois est plus que jamais à l'ordre du jour.

Le forum contributif du 23 mars a permis de réfléchir ensemble aux initiatives citoyennes qui impliquent un maximum d'Ermontoises et d'Ermontois. La réunion publique du 26 mars a abordé les problèmes les plus immédiats comme la prolifération des frelons asiatiques ou la protection des hérissons.

En ce qui concerne les frelons asiatiques, qui sont désormais installés durablement sur notre territoire et se reproduisent de façon exponentielle, le problème est double. Il faut les éradiquer mais aussi protéger les abeilles qui sont leurs principales victimes.

La municipalité a mis en place un système d'aide financière pour prendre en charge la moitié des frais de destruction des nids, qui sont souvent volumineux et perchés sur des arbres. Il est indispensable, lorsque l'on constate la présence de nids, de prévenir immédiatement le service Espaces verts de la ville (01 30 72 31 74) afin qu'il dépêche une entreprise spécialisée. Mais il est tout aussi essentiel de se doter de pièges à frelons, qui les attirent et les détruisent sans que les abeilles soient également piégées. Là encore, il est nécessaire de prendre contact avec le service Espaces verts, qui conseillera sur la composition des décoctions qui attirent ces insectes et eux seuls.

L'autre urgence du moment est la protection des hérissons qui sont nombreux sur notre ville et qui courent deux dangers. Le premier est d'être écrasés par des voitures : pour cela la ville sera équipée de panneaux de signalisation dans les zones où ils déambulent. Le second est d'être empoisonnés par les pesticides répandus dans les jardins pour tuer les limaces dont ils sont particulièrement friands. Il vaut mieux laisser les hérissons manger les limaces que de tuer les hérissons en croyant tuer les limaces.

Ce danger qui menace les hérissons concerne aussi les oiseaux, particulièrement menacés par les pesticides ou les graines empoisonnées répandues pour se débarrasser des pigeons. Plus généralement, nous demandons instamment à toutes et à tous de ne plus utiliser de pesticides sur le territoire de la commune : c'est déjà ce que font les services municipaux, il faut que tous les habitants fassent de même.



La sauvegarde de la biodiversité a déjà fait beaucoup de progrès sur notre territoire, mais il faudra encore beaucoup de pédagogie pour qu'elle devienne un réflexe partagé.

Hugues PORTELLI,
votre Maire

Si vous ne recevez pas normalement le magazine municipal, contactez la société Champar au n° vert suivant 0 800 07 12 50.

Magazine de la ville d'Ermont édité par la Direction de la Communication, de l'Information, de la Documentation et des Archives de la ville d'Ermont – Mairie, 100 rue Louis-Savoie, BP 40083, 95123 Ermont Cedex – 01 30 72 38 38 – mairie@ville-ermont.fr – ermont.fr – Directeur de la publication : Hugues Portelli – Rédactrice en chef : Sophie Gaultier – Comité de rédaction : Nathalie Morelle, Iram Nazir, Xavier-Alexandre Reliant – Photographies : Mairie d'Ermont – Réalisation de la maquette : scoop communication – 585 rue de la Juine, 45160 Olivet – 02 38 63 90 00 – Mise en page de la maquette : RDVA – 14 rue de Paris – 95330 Domont – 01 39 90 10 00 – Régie publicitaire : Cithéa Communication – 01 53 92 09 00 – Impression : RAS – 95400 Villiers-le-Bel – 01 39 33 01 01 – Tirage : 16 000 exemplaires – Publication mensuelle – Distribution : Champar – Dépôt légal : avril 2019 – ISSN : 0296-015X.



ÉGALITÉ FEMMES/HOMMES : HIER, AUJOURD'HUI, ET DEMAIN ? DU 6 AU 13 MARS

Entre expositions, pièces de théâtre, jeu, conférence ou ateliers, les femmes étaient mises à l'honneur à Ermont.



Pour les jeunes, un tournoi mixte de futsal, des animations sportives en musique et une initiation au street work out.



Des expositions : "À nos marques" sur l'histoire de la publicité et une autre sur le tissage, accompagnée d'ateliers, présentée par l'association Franco/berbère.



"Murmures amoureux", un spectacle de témoignages de personnes âgées présenté au CSC Les Chênes.



Franc succès pour l'atelier d'écriture sur le thème, animé par un écrivain.



Une étude sur la répartition des espaces filles/garçons dans les cours d'école, par les enfants de l'accompagnement à la scolarité des centres socio-culturels.



Une conférence-débat sur le sujet de l'excision, le mariage forcé et les pratiques traditionnelles néfastes faites aux femmes.



Des jeux en famille sur les inégalités Hommes/Femmes dans la société.

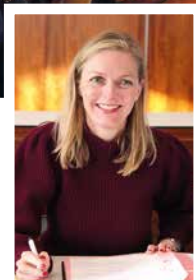


Retour en images

SIGNATURE

19 MARS

À travers une convention de trois ans (2018-2021), la commune d'Ermont et l'Éducation nationale s'emploient à faire progresser tous les élèves, en réduisant les écarts de réussite et à favoriser l'insertion et l'épanouissement des Ermontois de l'entrée en maternelle jusqu'à la poursuite d'études dans l'enseignement supérieur ou l'insertion dans la vie active. La mise en œuvre des actions du Projet éducatif partagé a débuté dès la rentrée scolaire. Suivez l'avancée du projet dans le magazine municipal.



Hervé Cosnard, Directeur académique du Val-d'Oise, Patrick Courilleau, Vice-président de la formation et de la vie étudiante, Université de Cergy-Pontoise, Chantal Dardelet, représentante de l'ESSEC, Sébastien Jallet, Préfet délégué pour l'égalité des chances, Charline Avenel, Rectrice de l'Académie de Versailles, Hugues Portelli, Maire d'Ermont, Armand Payet, Conseiller départemental du Val-d'Oise, Nicolas Bougeard, Proviseur du Lycée Van Gogh, Samuel Simao, Principal du Collège Antoine de Saint-Exupéry, Marie-Noëlle Dulimon, Inspectrice de circonscription, Patricia Ardoin, Principale du Collège Jules-Ferry, Audrey Feuga, Principale adjointe du collège Antoine de Saint-Exupéry, Loïc Bernard, Directeur Académique adjoint du Val-d'Oise.



SOIRÉE FLUO

22 FÉVRIER

Une soirée aussi haute en couleurs qu'en ambiance à l'Espace Jeunesse !



BABY-SITTING

1^{ER} MARS

Les jeunes formés par le Point information jeunesse ont rencontré des parents à la recherche de la perle rare pour garder leur enfant, et nombreux ont trouvé chaussure à leur pied !



FORMATION PSC1

JANVIER, FÉVRIER ET MARS

Une nouveauté pour les seniors : depuis janvier, les Ermontois de plus de 60 ans peuvent suivre des journées de formation aux premiers secours, encadrées et animées par l'Unité départementale des sapeurs-pompiers du Val-d'Oise.

Séjour été

Le Service Jeunesse propose aux jeunes âgés de 11 à 14 ans un séjour à la montagne du 8 au 14 juillet, à Guillestre (en Hautes-Alpes). Au programme : kayak, rafting, baignade, découverte de la région, grands jeux...

L'équipe d'animation propose aux jeunes de passer une semaine de vacances conviviales et inoubliables dans une auberge de jeunesse. Dossier à retirer à partir du 6 mai à l'Espace Jeunesse. Retour dossier complet du 13 au 24 mai à l'Espace Jeunesse.

➤ **Service Jeunesse – 37 bis rue Maurice-Berteaux – 01 34 44 10 30**



Des vacances pour tous

Comme chaque année, le CCAS propose une aide pour partir en vacances. 8 euros par jour et par personne sont ainsi attribués (cette aide est valable uniquement pour les séjours effectués dans un centre conventionné par la CAF, pendant les vacances d'été, et dans la limite de 21 jours consécutifs).

Pour bénéficier de ces aides, retirez votre dossier à l'accueil du CCAS. Centre communal d'action sociale (CCAS) Mairie bâtiment B – 100 rue Louis-Savoie.

➤ **01 30 72 38 50 - ccas@ville-ermont.fr**



Ateliers compostage

Le syndicat Émeraude propose des ateliers gratuits et ouverts à tous pour s'initier ou se perfectionner à la pratique du compostage. Inscrivez-vous aux prochaines sessions :

- **Atelier compostage**
samedi 27 avril de 10h à 11h30 à Soisy-sous-Montmorency
- **Jardinage au naturel**
samedi 18 mai de 10h à 11h30 à Soisy-sous-Montmorency
- **Lombricompostage**
samedi 15 juin de 10h30 à 11h30 à la déchèterie du Plessis-Bouchard
- **Atelier compostage**
samedi 22 juin de 10h à 11h30 à Soisy-sous-Montmorency

Inscriptions gratuites et obligatoires

Parc d'Activité des Colonnes
12, rue Marcel Dassault 95 130
Le Plessis-Bouchard

➤ **prevention@syndicat-emmaude.com**
01 34 11 92 91



Seniors

Sortie

Le CCAS propose aux seniors une sortie au parc des félins (Lumigny, 77), avec visite guidée du parc, circuit et repas. Le tarif est fixé selon les ressources 2017 et les inscriptions sont obligatoires **dès le 3 avril (places limitées)**.

➤ **Judi 18 avril**
(départ à 8 h de la Mairie).



Évasion

Le magazine destiné aux seniors vient de paraître. Il est disponible gratuitement au CCAS, en mairie, dans les structures municipales ou en téléchargement sur le site de la ville.



Nouveau : Créatelier

Venez créer des objets sur différents thèmes. Pour les ateliers suivants, vous pourrez proposer votre propre création et transmettre votre savoir afin d'être maître de l'animation. Les ateliers auront lieu un vendredi par mois, de 14h à 16h, à l'Espace seniors Anatole-France. Les places sont limitées et les inscriptions obligatoires au 01 30 72 38 51.

➤ **Prochaines dates (thème des bijoux) : 19 avril, 24 mai et 14 juin.**

Thé dansant

Le Centre communal d'action sociale (CCAS) invite les seniors ermontois dès 60 ans à danser aux rythmes des variétés françaises, des années 50 en passant par les yéyés !

➤ **Judi 4 avril de 14h à 18h**
au Théâtre Pierre-Fresnay.

Ouverture des padels tennis

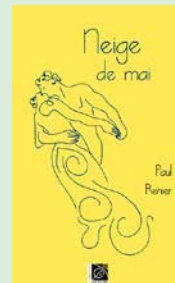
Deux terrains de padels tennis viennent d'ouvrir au Complexe sportif Raoul-Dautry. Vous pouvez les réserver auprès du club de tennis d'Ermont (ACT).

☛ 01 34 15 25 00



Deux auteurs ermontois

Paul Renier, Ermontois, vient de publier *Neige de mai*, aux éditions Sur le Fil. Un soir, Adrien rencontre Estelle, qui disparaît peu après. Il n'aura alors de cesse de la chercher, d'apprendre à l'aimer et de la retrouver. Comment dire la parole empêchée ? La stupeur devant le bonheur éblouissant ou l'effondrement ? Cette histoire raconte la fulgurance amoureuse, le bonheur des corps, la lutte avec l'autre, avec soi, dans l'amour et la maladie, les atermoiements, les doutes et les victoires, même infimes. Il est déjà auteur de deux pièces de théâtre, *Neige de mai* est son premier roman.



Élodie Keranne est ermontoise aussi, et vient de publier un recueil de poème *Advienne que pourra*. Artiste amateur, elle écrit des poèmes qu'elle met en scène et des chansons qu'elle joue à la guitare en public. Son recueil rassemble ses poèmes et chansons.



Fermeture exceptionnelle

Le service Etat civil sera exceptionnellement fermé jeudi 18 et samedi 20 avril.

Demande de passeports

Si vous avez besoin de faire renouveler votre passeport pour vos vacances d'été, prenez rendez-vous dès à présent sur le site de la ville ermont.fr. Vous y trouverez la liste des documents à fournir et un document à compléter. Pour rappel, le passeport est valable 10 ans pour les adultes, 5 ans pour les enfants.

☛ Pensez aussi à vous rendre directement au guichet des passeports de la Maison de services au public en gare d'Ermont-Eaubonne, 6 rue de l'Arrivée.



Nouveaux habitants, faites-vous connaître !

Chaque année, la Municipalité organise une réception pour **tous les nouveaux Ermontois**. Si vous êtes un nouvel arrivant sur la commune, faites-vous connaître auprès du **service communication : 01 30 72 38 27**, ou remplissez dès à présent le bulletin d'inscription ci-dessous à déposer à l'accueil en mairie ou à retourner à l'adresse suivante :

Mairie – Service communication – 100 rue Louis-Savoie – 95120 Ermont ou par mail : communication@ville-ermont.fr

Nom :

Prénom :

Adresse :

Téléphone : Email :

Date d'emménagement :

Cochez cette case si vous souhaitez vous inscrire à notre newsletter.

Vigilance cambriolages

Des cambriolages ont été constatés sur la ville ces dernières semaines. La Police municipale, avec l'aide de la Police nationale, accentue ses patrouilles préventives et dissuasives, prioritairement dans les zones exposées aux risques de vol et de cambriolages.

LE VOL À LA FAUSSE QUALITÉ

Ce terme signifie que les vols sont réalisés par des malfaiteurs se présentant sous une fausse identité (un agent de police surveillant le quartier, un plombier vérifiant une fuite d'eau, un agent EDF relevant des compteurs...), généralement au domicile de particuliers. Ces individus sont équipés de carte et de matériel professionnels (ex. : insigne et radio portative de police). Des mesures de prévention peuvent être prises pour se prémunir de ces intrusions :

- Identifier les visiteurs (cartes professionnelles, cartes de membres, ordre de mission...);
- Vérifier la cohérence entre la qualité du visiteur, sa tenue et son véhicule (par exemple, un gendarme viendra toujours se présenter en tenue avec son véhicule sérigraphié);
- Proposer un autre rendez-vous afin de procéder aux vérifications nécessaires ;
- En cas de doute, ne pas laisser la personne accéder à son domicile et au besoin, appeler le 17 ;
- Si une personne est entrée dans le domicile : ne pas la laisser sans surveillance, ne jamais lui donner d'informations sur l'emplacement des objets de valeur ou signaler de papier dont la portée ou le sens ne semblent pas clairs.

LES BONS RÉFLEXES À ADOPTER

Tout d'abord, il s'agit de s'assurer de **la sécurité de son logement** : fermer la porte à clé derrière soi, changer les serrures en cas de perte de clés, ne pas écrire son adresse sur son trousseau de clés, s'équiper d'un moyen de contrôle visuel (œilleton), installer des équipements adaptés (volets, grilles, détecteur de présence, systèmes d'alarme). Pensez également à sécuriser vos jardins ou terrasses : par exemple une échelle ou un échafaudage en place offrent des moyens d'entrer chez vous. Ensuite, il y a plusieurs manières de **protéger vos biens** : photo-



graphier les objets de valeur, conserver les numéros de série et les factures. En cas de vol, ils faciliteront les recherches menées par les forces de l'ordre et l'indemnisation faite par votre assureur.

De manière générale, il est nécessaire de signaler à la police tout fait suspect pouvant indiquer qu'un cambriolage se prépare.

EN CAS DE CAMBRIOLAGE

La première chose à faire est de prévenir le commissariat de police du lieu de l'infraction. Avant l'arrivée des forces de l'ordre, préservez les traces et indices à l'intérieur comme à l'extérieur.

Ensuite, il est conseillé de déposer plainte au commissariat de police ou à la brigade de gendarmerie en vous munissant d'une pièce d'identité. Pour gagner du temps, vous pouvez déposer une pré-plainte sur <https://www.pre-plainte-en-ligne.gouv.fr/> Les étapes suivantes sont l'opposition auprès de votre banque, la déclaration du vol à votre assureur (par lettre recommandée dans les deux jours ouvrés) mais également la prise de mesures pour éviter un autre cambriolage (changement des serrures, réparations...).

PARTEZ EN VACANCES EN TOUTE TRANQUILLITÉ

La Police municipale, en collaboration avec la Police nationale, assure l'Opération tranquillité vacances. Les inscriptions à ce dispositif gratuit de surveillance s'effectuent au commissariat d'Ermont ou au poste de Police municipale d'Ermont, au minimum trois jours avant votre départ (pour un minimum de sept jours consécutifs). Vous devez vous munir d'une pièce d'identité lors de votre inscription.

Toutefois, avant votre départ, il est préférable d'informer votre entourage (famille, ami, voisin, gardien...) et de faire suivre votre courrier. Une boîte aux lettres pleine révèle une longue absence. Il est également risqué de diffuser vos dates ou photos de vacances sur les réseaux sociaux. Ces informations facilitent l'action des cambrioleurs.

VOUS ÊTES VICTIME OU TÉMOIN D'UN CAMBRIOLAGE : COMPOSEZ LE 17 OU LE 112

Sources : Ministère de l'Intérieur

- COMMISSARIAT D'ERMONT
- 201 rue Jean-Richepin
- 95120 Ermont
- POSTE DE POLICE MUNICIPALE D'ERMONT
- 1 rue Saint-Flaive Prolongée
- 95120 Ermont



Que faire de ses vêtements usagés ?

Votre petit dernier a grandi trop vite ; votre placard regorge de vêtements trop petits, trop grands ou démodés, de chaussures trop étroites ou de linge de maison ; vous souhaitez vous lancer dans le fameux ménage de printemps. Il est temps de vider ! Mais que faire de vos vêtements usagés ? Entre points d'apport volontaire (bornes) ou associations, les idées ne manquent pas. Qu'ils soient abîmés ou non, en cuir, laine ou en tissu, tous vos vêtements ont le droit à une deuxième vie. Mais où ? Et que deviennent nos vêtements une fois triés ?

ONZE BORNES TEXTILES À ERMONT

Lorsque la collecte sélective existe, la poubelle réservée aux cartons, papiers et autres emballages en plastique n'est pas destinée à recevoir les textiles. Il est donc nécessaire de passer par un circuit de collecte dédié, afin d'effectuer un geste à la fois utile, environnemental et solidaire.

Dans le cadre de l'Agenda 21, la ville a donc mis en place onze bornes textiles aux endroits suivants : Gare Gros Noyer/Saint-Prix ; parking de la rue Édouard-Branly ; 254 rue Louis-Savoie ; rue du Stand ; marché Saint-Flaive ; rue Jean-Mermoz ; Complexe sportif Marcellin-Berthelot ; chaussée Jules-César ; Gare d'Ermont-Eaubonne ; parking rue Jean-Jaurès ; parking situé à l'angle des rues Claude-Debussy et du Syndicat.

ET APRÈS ?

QUE DEVIENNENT LES VÊTEMENTS

Une fois déposés dans les points d'apport volontaire, les textiles et chaussures sont d'abord triés puis selon leur état, soit réu-

tilisés dans leur fonction première (revente en boutique de seconde main en France ou à l'étranger), soit recyclés.

Selon les matières, ils sont découpés, défilés, broyés ou effilochés pour retourner à l'état de matières ou de fibres ce qui permet de fabriquer de nouveaux produits. Ainsi, les textiles découpés sont transformés en chiffons d'essuyage à usage industriel ou ménager. Les fibres longues peuvent retourner en filature pour créer des fils qui serviront à la fabrication de nouveaux vêtements. Les textiles tissés en mélange sont effilochés et traités, afin d'être réutilisés sous forme de « bourre » pour le rembourrage des coussins et des canapés ; de poudres dans la préparation de floc pour donner l'aspect velours ou de neige artificielle pour les sapins, ou encore sous forme de « nappes » non tissées utilisées dans la fabrication des isolants thermiques ou phoniques, et enfin, les mousses synthétiques des chaussures de sport sont broyées pour être incorporées dans les sols.

Source : Lafibredutri.fr

QUE PEUT-ON METTRE DANS CES BORNES ?

- **Vêtements :** même usés, démodés, troués ou déchirés ; à condition d'être secs



- **Linge de maison :** draps, housses de couette, serviettes



- **Chaussures :** (entre)lacées par paire l'une à l'autre pour pouvoir être réutilisées.



Attention : les articles déposés mouillés, même s'ils sont juste humides risquent de contaminer tous les autres et de générer de la moisissure, rendant leur valorisation impossible.

ET LES ASSOCIATIONS ?

À Ermont, il existe des associations qui reprennent les vêtements en bon état, les réparent, et les donnent ou les revendent à prix modiques. N'hésitez pas à contacter directement l'Antenne locale de la Croix-Rouge, du Secours populaire ou l'Équipe Saint-Vincent (logée dans le centre paroissial).

• DIRECTION DES SERVICES TECHNIQUES

• 100 rue Louis-Savoie
• Mairie bâtiment B – 95120 Ermont
• 01 30 72 31 90 – ermont.fr

• CENTRE COMMUNAL D'ACTION SOCIALE

• Mairie bâtiment B – 100 rue Louis-Savoie – 95120 Ermont
• 01 30 72 38 50 – ermont.fr



Téléchargez la carte d'implantation des bornes textiles sur ermont.fr

L'offre d'accueil s'étoffe en 2019

Deux crèches privées ont ouvert leurs portes en ce début d'année, comprenant cinquante-neuf nouvelles places pour les familles ermontoises, dont quarante attribuées par la ville.

LES NOUVELLES STRUCTURES

La Municipalité a fait le choix de développer l'offre d'accueil du jeune enfant en vendant des locaux afin d'ouvrir des crèches privées et de réserver des berceaux au sein de ces structures. Le multi-accueil **Eucalyptus** (photo ci-dessous) a ouvert ses portes début janvier, à la place de l'ancien dispensaire situé au 30 rue Maurice-Berteaux. Cet établissement privé du groupe *People and baby* accueille des enfants de dix semaines à leur entrée en maternelle, de 1 à 5 jours par semaine, suivant les besoins des familles. Il comprend trente-sept places dont vingt attribuées par la commune à des familles Ermontoises et dix-sept réservées par des entreprises au bénéfice des enfants de leurs salariés.



Depuis février, un deuxième multi-accueil, **Ermont-Savoie**, s'est installé à la place de l'ancien Repair Café au 254 rue Louis-Savoie (photo ci-contre à droite).

Géré par la société *Les petits chaperons rouges*, il compte vingt-deux places dont vingt sont attribuées par la commune à des familles Ermontoises et deux sont réservées à des entreprises au bénéfice des enfants de leurs salariés. Les enfants sont accueillis de un à cinq jours suivant les besoins des familles, pour des enfants de dix semaines à leur entrée en maternelle.



L'inauguration de l'espace multi-accueil L'Eucalyptus s'est déroulée jeudi 7 février en présence de Monsieur le Maire, de Monsieur Haquin, Conseiller départemental du Val-d'Oise et de Madame Chiaramello, Adjointe au Maire en charge de l'Enfance.

Ces quarante nouvelles places s'ajoutent aux cent-quatre-vingt-cinq places attribuées par la ville au sein des structures municipales : **la crèche familiale les Marmousets** (70), **le multi-accueil À petits pas** (40), **la crèche intercommunale Les Bouquinville** (30) et **le multi-accueil Les Gibus** (45).

LES ASSISTANTES MATERNELLES DU PARTICULIER EMPLOYEUR ET LE RELAIS ASSISTANTES MATERNELLES

L'offre est complétée par l'accueil possible au domicile de 154 assistantes maternelles libérales agréées, accueillant de 1 à 4 enfants, soit une capacité théorique de 430 places. Le Relais assistantes maternelles (RAM), service municipal, accompagne les parents et futurs parents dans leurs démarches de recherche d'accueil pour leur enfant auprès de ces assistantes maternelles ou en garde à domicile.



D'AUTRES CRÈCHES PRÈS DE CHEZ VOUS

Sur le territoire, il existe également des possibilités d'accueil dans des structures privées : 17 places à Eucalyptus et 2 places à Ermont-Savoie (citées ci-dessus), 10 places à la micro-crèche Babilou située à proximité de la gare d'Ermont-Eaubonne, 10 places à Microstars située 2 route de Franconville.

COMMENT DEMANDER UNE PLACE EN CRÈCHE GERÉE PAR LA VILLE?

Dès le début du 4^e mois de grossesse, prenez rendez-vous auprès du service Petite enfance. La date de prise de rendez-vous détermine votre position sur la liste d'attente. Les places sont attribuées au fur et à mesure, une commission est organisée chaque année au printemps pour les entrées en septembre.

Déménagement

Le Service Petite Enfance, actuellement situé en mairie Bâtiment A, déménage courant avril dans les locaux du multi-accueil À Petits pas, situé au 30 bis rue Maurice-Berteaux.

Vous pouvez les joindre par mail groupe-creches@ville-ermont.fr et par téléphone 01 34 44 12 30.

Visitez les serres municipales

Samedi 13 avril, de 9 h à 16 h, les serres municipales vous ouvrent leurs portes, pour une visite familiale.



Venez en famille vous balader parmi les plantes et fleurs, au cœur d'une serre de 450 m² et admirer les 25000 plants qui viendront décorer Ermont cet été. De plus, les jardiniers passionnés vous présenteront leurs missions

au sein de la ville et les actions eco-responsables. Ils vous délivreront de précieux conseils pour cultiver votre jardin. Enfin, une exposition de photos des espaces verts et du matériel clôturera la visite.



PORTES OUVERTES AUX SERRES MUNICIPALES

➤ Samedi 13 avril, de 9 h à 16 h
11 rue du Maréchal Foch
Entrée libre et gratuite.

• SERVICE MUNICIPAL
• DES ESPACES VERTS
• Mairie bâtiment B – 100 rue
• Louis-Savoie – 95120 Ermont
• 01 30 72 31 73 – ermont.fr

Zoom sur le service de portage de repas

Afin de favoriser le maintien à domicile, le CCAS assure la livraison de repas sur tout le territoire. Cette mesure forte dans l'aide aux seniors représente un quart du budget du CCAS, soit 330000 euros.



Du lundi au vendredi, 180 Ermontois bénéficient de ce dispositif.

Cette solution permet de combiner alimentation équilibrée, allègement des tâches quotidiennes (courses, cuisine) et visites régulières, 75 % des bénéficiaires ayant entre 85 et 100 ans. Une équipe de trois agents (un agent au CCAS qui gère les commandes et le planning de portage et deux livreurs) est chargée des 110 livraisons par jour, soit 33000 repas livrés chaque année.

Pour rappel, ce dispositif est réservé à des bénéficiaires sur certificat médical (coût en fonction des ressources).



• CENTRE COMMUNAL D'ACTION SOCIALE
• Mairie bâtiment B – 100 rue Louis-Savoie
• 95120 Ermont - 01 30 72 38 50 – ermont.fr

prévention

OBJECTIF

&
insertion

Ce dossier présente l'accompagnement des jeunes de 11 à 25 ans, de leurs familles, mais également des personnes sous main de justice dans le cadre du partenariat entre la Ville d'Ermont et la Maison d'arrêt du Val-d'Oise. Ces projets s'inscrivent dans le prolongement de toute une politique préventive largement engagée sur la ville d'Ermont depuis de nombreuses années.

● La prévention spécialisée pour les jeunes

Trois éducateurs accompagnent les collégiens en difficulté dans leur parcours scolaire et les jeunes adultes dans leurs démarches d'insertion sociale et professionnelle. Ils soutiennent également les parents dans leurs relations avec leurs enfants. Par ailleurs, leurs missions comprennent la prévention des comportements à risques et des conduites inadaptées, la promotion de la citoyenneté et l'organisation d'actions collectives pour favoriser la vie et le travail en groupe (séjours, sorties, chantiers, ateliers...). Pour rappel, la compétence "Prévention spécialisée" relève du Département du Val-d'Oise, qui cofinance les postes avec la Communauté d'agglomération Val Parisis. Rencontre avec les éducateurs.



Sabah

“Venir nous voir quand ça ne va pas”

"Nous accompagnons les jeunes de 11 à 25 ans, avec une priorité donnée aux 11-15 ans, en décrochage ou en échec scolaire. Nous intervenons le plus tôt possible, dès le CM2. Présence aux abords des collèges ou dans les rues, demandes des parents et des jeunes par le bouche-à-oreille..., **tous les moyens sont bons pour se rencontrer** et prévenir des conduites à risques (comme les rodéos motos il y a quelque temps) ou des conduites addictives.

Les jeunes de 16-25 ans viennent facilement nous voir, ce qui est moins le cas chez les collégiens. Nous mettons en place des ateliers pour développer l'image et l'estime de soi ou présenter la communication non-violente. Les jeunes peuvent nous solliciter, même lorsque l'accompagnement prend fin.

En tout cas, ils gardent toujours le bon réflexe : venir nous voir quand ça ne va pas. Et puis on aime bien prendre des nouvelles, garder le contact, même de loin, pour voir si tout va bien. **Cette mission éducative** nécessite de la persévérance, du dynamisme et de l'espoir."



Delphine

“Les partenaires sont indispensables”

"Nous entrons en contact avec les jeunes via les assistantes sociales des collèges, les équipes des centres socio-culturels, de la maison de quartier, de l'Espace Jeunesse, de la Mission locale... **Notre force vient de notre réseau.**

Nos partenaires présentent nos missions aux parents et les orientent vers nous. On peut ainsi les rencontrer, puis prendre contact avec le jeune. Une relation de confiance peut s'installer, grâce à nos sorties par exemple.

Les sorties culturelles et sportives (équitation, accrobranche, cinéma...), avec des petits groupes du même âge, consolident les relations, créent du lien, mais aussi sortent les jeunes de leur quotidien et les ouvrent à la culture. C'est rare que les jeunes n'adhèrent pas à l'accompagnement, mais cela arrive, ce n'est pas une obligation."



Jérôme

“Faire découvrir aux jeunes leur potentiel”

"Deux actions collectives investissent beaucoup les jeunes : les séjours et les chantiers. Sept jeunes préparent actuellement le séjour de cet été, une semaine encadrée par deux éducateurs. **Nous les rendons acteurs** en leur donnant cette opportunité de construire le séjour. L'idée est de se dépenser, de se découvrir, de respecter les règles et de vivre en communauté, de créer des liens... bref de **PARTAGER**. D'autre part, les chantiers éducatifs, sur la base du volontariat, consistent à remettre en peinture des locaux associatifs ou de bailleurs. Ils visent en priorité des jeunes non scolarisés. **Les jeunes de 16 à 25 ans peuvent ainsi découvrir leur potentiel.** Ils en ont tous : certains le savent, d'autres le confirment et les derniers l'apprennent. Sans aucune expérience dans la peinture, on leur enseigne les techniques, mais aussi la persévérance et le travail en équipe. Au final, on arrive à un vrai travail de professionnel, c'est impressionnant ! Des succès de ce genre donnent confiance aux jeunes. J'apprends tous les jours à leur contact. Et je sais qu'on peut compter sur le soutien et l'appui de Monsieur le Maire qui est très sensible à ces sujets."

Donner une deuxième chance aux détenus

Suite à une rencontre en 2006 entre M. le Maire et le directeur de la Maison d'Arrêt du Val-d'Oise (MAVO), la ville d'Ermont participe activement à la réinsertion des sortants de prison et des personnes sous main de justice. Les actions proposées dans le cadre de ce partenariat, complémentaires de l'offre développée par l'établissement pénitentiaire, visent à remobiliser ces personnes en leur permettant d'améliorer leurs compétences et en les aidant à retrouver estime et confiance en soi. Pour l'essentiel, elles sont portées et mises en œuvre par des associations partenaires de la ville d'Ermont autour de quatre thématiques.

FORMATION ET REMISE À NIVEAU

Proposé par l'association ESSIVAM, l'**Atelier Français langue étrangère** fonctionne à raison de 4 séances hebdomadaires de 3 heures pour 12 participants. Il consiste en l'apprentissage de la langue appliquée aux situations de la vie quotidienne.

Animé par deux bénévoles volontaires de l'association CLÉ (Compter, lire et écrire), l'**atelier de remise à niveau des savoirs de base** accueille, quant à lui, en moyenne par semestre 10 apprenants répartis par groupe de niveau.

CULTURE

Un atelier d'expression théâtrale sera de nouveau proposé en 2019, l'accent sera mis sur l'improvisation. La coordinatrice culturelle de la MAVO envisage de faire appel à la ligue d'improvisation amateur d'Ermont. Le travail réalisé donnera lieu à une restitution publique au sein de l'établissement pénitentiaire.



ACCÈS À L'EMPLOI ET INSERTION

Un chantier d'insertion est proposé aux détenus de la MAVO faisant l'objet d'un placement extérieur sous bracelet électronique et orientés par les services pénitentiaires d'insertion et de probation (SPIP) et ouvert également aux personnes en difficulté d'insertion résidant sur la ville d'Ermont. Les travaux consistent à remettre en peinture des appartements et des parties communes d'immeubles d'habitation. En parallèle du chantier, un accompagnement

socio-professionnel est proposé aux bénéficiaires : remise à niveau de l'ouverture de droits, recherche d'emploi, informatique et expression/communication. Ce chantier bénéficie depuis 2011 d'un agrément chantier d'insertion délivré par les Directions régionales des entreprises, de la concurrence, du travail et de l'emploi (DIRECCTE). En moyenne, une douzaine de détenus intègre le chantier qui fonctionne sur le principe d'entrées et de sorties permanentes.

(RE)DÉCOUVRIR LE SPORT

Deux séances mensuelles de **baby-gym** sont animées par une éducatrice sportive du Club gymnique d'Ermont spécifiquement recrutée par la ville. Elles se déroulent au sein de l'établissement dans le cadre des parloirs pères/enfants. Ce dispositif est animé par des psychologues de l'Agence régionale de santé du Val-d'Oise. Elles ont vocation à permettre aux détenus de réinvestir leur rôle de père et de maintenir ou consolider le lien avec leurs enfants.

Dans le même objectif, des **accueils père/enfant** sont proposés au sein de la **piscine municipale** d'Ermont aux pères impliqués dans le dispositif des parloirs pères/enfants et pouvant bénéficier d'une permission de sortie.

Le partenariat avec l'Amicale Sportive d'Ermont (club de football particulièrement actif) initié en 2018 sera également reconduit. Au programme : arbitrage, match de football au sein de l'établissement entre une équipe de l'Amicale Sportive d'Ermont et une équipe de détenus.



● La prévention de la délinquance

Chaque année, la ville d'Ermont s'implique activement dans la mise en œuvre de mesures alternatives : TIG (travail d'intérêt général) et réparation. La prévention est également au cœur des préoccupations du Conseil des droits et devoirs des familles (CDDF).

L'ACCUEIL DES PERSONNES SOUS MAIN DE JUSTICE EN MAIRIE

Le travail d'intérêt général (TIG) constitue une mesure alternative aux courtes peines d'emprisonnement et concourt à la réinsertion. Cinq postes de travail d'intérêt général sont proposés au sein des services voirie-propreté, espaces verts, sport et théâtre ainsi qu'à l'Épicerie sociale. Les services judiciaires (SPIP, UEMO) adressent leurs demandes d'affectation à la commune qui y répond en fonction de la disponibilité de ses services.

LE SPORT



LES ESPACES VERTS



L'ÉPICERIE SOCIALE



LE CADRE DE VIE



LE THÉÂTRE



RENCONTRE AVEC SERGE COPIN ET STÉPHANE JAHAN, EN CHARGE DE LA PROPRETÉ ET DES ESPACES VERTS SUR LA VILLE

"La ville d'Ermont est davantage sollicitée dans l'accueil des peines de travaux d'intérêt général depuis 2017 car le nombre de villes participant à cette réinsertion est de plus en plus limité. Plus de 700 heures de travaux d'intérêt général ont été effectuées en 2018 dans les cinq services accueillants. Avant toute chose, nous rencontrons le tige (personne qui réalise des travaux d'intérêt général) pour le briefer sur le métier, lui expliquer le déroulement du travail sur le terrain et le motiver. Il est accueilli comme un stagiaire ou un apprenti, et s'intègre rapidement dans l'équipe. Il participe ensuite à des travaux physiques. Plusieurs sont repartis étonnés de tout le travail réalisé ! On leur donne un coup de pouce et ils nous aident bien aussi sur nos chantiers. Pour nous, c'est une grande réussite ! Plus de 80 % des personnes prennent le TIG comme une mission, les autres ne restent pas longtemps. De notre côté, nous restons à leur écoute, sans le moindre jugement. Nous considérons que nous avons un rôle à jouer dans l'insertion, en tant qu'administration."



Le Conseil des droits et des devoirs des familles (CDDF)

Créé à l'initiative de M. le Maire et instauré par le Conseil municipal, le Conseil des droits et devoirs des familles (CDDF) est une instance d'aide à la famille créée en 2016. Ce dispositif, piloté par M. le Maire, repose sur l'écoute, le dialogue et l'accompagnement des parents de jeunes mineurs en difficulté. Il est facultatif pour les communes de moins de 50 000 habitants. La ville d'Ermont a fait le choix de l'instaurer pour compléter l'offre, déjà bien étoffée, en matière d'aide à la parentalité et de prévention de la délinquance.

Il s'attache à intervenir le plus en amont possible pour empêcher les situations préoccupantes de s'aggraver. Le CDDF contribue à responsabiliser les parents, à restaurer l'autorité parentale et à réaffirmer les règles essentielles du vivre ensemble. Environ 20 interventions ont été menées depuis la création de cette instance favorisant un rappel à la loi et une prise de conscience par les familles du caractère préoccupant de la situation.

Trafic des aéroports d'Île-de-France

Environ 70 millions de passagers ont été accueillis à Roissy Charles-de-Gaulle en 2017, pour 483 000 mouvements d'avions. Il est prévu 80 millions de passagers en 2020. Le projet du nouveau Terminal 4 a pour objectif d'accueillir 30 à 40 millions de passagers supplémentaires d'ici à 2035, soit 50 % de plus que la capacité en 2020.

La première tranche est prévue en 2024 pour 7 à 10 millions de passagers supplémentaires. Cet accroissement du nombre de passagers ne se fera pas sans une augmentation conséquente du nombre de vols, estimée à 500 vols en plus par jour. Aujourd'hui, on compte 1 300 vols

par jour (483 000 vols par an) ; en 2035, ce chiffre devrait passer à 1 800 vols par jour (660 000 vols annuels).

Une concertation préalable publique se déroule en ce moment, et jusqu'au 12 mai 2019, sous le contrôle de la Commission nationale du débat public (CNDP).

Pour plus d'informations, consultez le site ADP :

<https://terminal4-cdg.groupeadp.fr/>

➤ **Pour connaître les modalités de participation à cette concertation, vous pouvez contacter l'association ADVOCNAR au 01 39 899 199 - contact@advocnar.fr - www.advocnar.fr**



Étale ta science

La 11^e édition du Festival Étale ta science sur le thème "Volcans, la vie de la terre", aura lieu du 8 au 19 avril. Cette exposition interactive vous permettra de découvrir les grands mécanismes des profondeurs de la Terre, du noyau à la tectonique des plaques et aux explosions stromboliennes. Elle vous propose aussi un parcours de découverte des grands volcans du globe, des animations et des ateliers.

➤ **Du lundi au vendredi, de 10h à 12h et de 14h à 19h à l'Espace Jeunesse (37 bis rue Maurice-Berteaux). Maison des jeunes et de la culture (MJC) : 01 34 15 73 31**



Concerts

• Le concert de l'ensemble vocal féminin Koroheya, avec Benjamin Wöh, ténor, se tiendra **dimanche 7 avril** à 17h en l'église Saint-Flaive. La première partie présente un florilège de chants hongrois *a cappella*, et la deuxième, Tenotichlan, de Roland-Bernard Thomas.

• L'ensemble vocal O vos Omnes, avec Omblin Kaufmann, soprano, Gabrielle Savelli, mezzo-soprano, et les pianistes Marianne Leu, Liana Assatrian, donneront un concert **dimanche 14 avril** à 17h 30 en l'église Saint-Flaive à Ermont. Un programme très français qui traverse quatre siècles avec Georges Bizet, Camille Saint-Saëns, Henri Duparc, Maurice Ravel et Charles Gounod.

➤ **Entrée libre. Libre participation aux frais.**



Visite du Parlement européen

Mardi 22 janvier dernier, les élèves du lycée Gustave-Eiffel ont été accueillis au sein du Parlement européen à Strasbourg, lors des journées européennes spécialement dédiées aux jeunes primo-votants. Lors d'un parcours de deux heures, les élèves ont ainsi pu comprendre le fonctionnement démocratique de l'Union européenne, l'implication de la législation européenne sur leur vie quotidienne, mais aussi l'intérêt de réfléchir à l'impact de l'Union européenne dans un monde en bouleversement (Brexit, Frexit, Dexit...). Ils sont entrés dans l'espace interactif "Parliamentarium" ainsi que dans l'Hémicycle. De plus, une vraie salle de commission, équipée du service de vote, a servi de cadre à la présentation du travail du Parlement mais aussi à l'échange avec les jeunes sur des questions concernant l'avenir de l'Europe, les questions d'actualité et leur propre rôle comme acteur de cette construction européenne par le biais des élections euro-



péennes. Une expérience très enrichissante pour les élèves, qui ont pu prendre conscience de l'importance de connaître leurs droits et devoirs en tant que citoyens européens et donc de l'intérêt

d'être acteurs de leur propre destinée en allant voter le 26 mai prochain. Une visite de la ville, sa cathédrale et la place Kléber était également prévue au programme.

Découvrir l'Allemagne autrement



Lancé en 2015 par l'Office franco-allemand pour la jeunesse (OFAJ) et ses partenaires, **mobiklasse.de** a pour objectif d'encourager la découverte et l'apprentissage de la langue et de la culture allemandes à travers des initiations, des jeux et des animations linguistiques dans les écoles élémentaires, collèges et lycées professionnels. Ce programme gratuit pour tous est conçu comme un élément d'orientation pour le futur choix de la deuxième langue étrangère dans les établissements scolaires en France.

Après les collégiens de Saint-Exupéry en 2018, ce sont quatre classes de 6^e de Jules-Ferry qui ont rencontré une animatrice allemande jeudi 21 février. L'idée : apprendre la langue autrement à travers des jeux, des signes ou encore des dessins. Cette rencontre était organisée dans le cadre du 52^e échange scolaire avec la ville de Lampertheim, favorisé par la mairie d'Ermont.

Plan révisions pour les collégiens et les lycées

La ville d'Ermont, la Communauté d'agglomération Val Parisis, les collèges et les lycées ermontois se mobilisent pour faciliter les révisions des examens.

Retrouvez sur ermont.fr toutes les possibilités offertes en avril, mai, juin et juillet pour étudier à l'Espace Jeunesse, à la Médiathèque intercommunale André-Malraux mais aussi dans les établissements scolaires.

Marché artisanal

Judi 11 avril, de 10h à 15h, le lycée Ferdinand-Buisson organise un marché local au sein de son établissement (rue Ferdinand-Buisson).

Des producteurs de produits biologiques et issus du développement durable présenteront et vendront leurs produits. L'objectif est de sensibiliser les lycéens à l'éco-responsabilité.

Ouvert à tous !

Les actus du Collège Saint-Exupéry

MIEUX QU'À DUNKERQUE, LE CARNAVAL DE SAINT-EX'

C'était jour de fête au collège jeudi 21 février. Une quarantaine d'élèves, certains professeurs et l'ensemble de la direction et la vie scolaire ont joué le jeu avec des déguisements et accessoires. Fêter le carnaval dans la bonne humeur sans perturber les cours, c'est possible ! Rendez-vous est pris pour l'année prochaine.

VERS L'INCLUSION DES ÉLÈVES DE SEGPA EN 6^e

Dès la rentrée de septembre 2019, les élèves de CM2 préorientés en SEGPA seront inclus dans des classes de 6^e au collège Saint-Exupéry. Cette nouveauté s'inscrit dans la loi de refonte de la scolarité obligatoire et permet de prolonger la



scolarité au sein du cycle 3 (du CM1 à la 6^e). Cette inclusion pourra permettre aux élèves de rentrer au collège comme tous leurs camarades de leur âge. Les élèves participeront à tous les cours et bénéficieront d'un accompagnement plus spécifique dans certaines matières (français et mathématiques) pris en charge par des professeurs des écoles. Cette nouvelle organisation favorisera un climat scolaire plus serein et évitera toute forme de dis-

crimination entre élèves, renforçant ainsi le « vivre ensemble ».

Cette année de transition et de préorientation permettra aux équipes d'accompagner les élèves bénéficiant de ce dispositif vers une orientation choisie, en fonction du projet de chacun vers une année de 5^e en SEGPA.

Preuve que le collège Antoine de Saint-Exupéry s'inscrit dans une démarche d'école bienveillante et inclusive.

Journées de l'artisanat d'art

Les prochaines Journées européennes des métiers d'art (JEMA), se dérouleront les 5, 6 et 7 avril à la Maison des associations, 2 rue Hoche. À cette occasion, onze artisans d'art et créateurs présenteront leur métier à travers une exposition-vente.

• ALAIN LIBOUBAN

Surprendre le spectateur, créer des décors et des objets uniques en trompe-l'œil, il finalise ses compositions en utilisant la perspective donnant un effet d'illusion.

• ANITA PLIN (MURMURES D'UNE CHARMEUSE)

Créatrice de bijoux pour femmes à l'esprit marqué par des tendances modernes, parfois romantiques ou un peu bohèmes, mais surtout un univers original.

• CÉLINE ROY (FLEURS DE ZINE)

Bijoux et décorations bucoliques modelés dans l'argile polymère. Un travail minutieux de modelage,

découpage et juxtaposition dans la matière.

• CHARLOTTE SURRE (CHA BADABADA)

Illustrations originales, cotons biologiques et fabrication française pour des accessoires textiles pour les 0-4 ans.

• DANIELLE GILBLAISE (LA FÉE CALCIS)

Formations sur la chaux et ses pigments au travers de deux techniques traditionnelles pour les murs d'intérieur.

• FRED MARLY (FRED ET PAUL)

Créateur maroquinier. Le sur-mesure 100 % fait main, 100 % fait en France.

• GUY CARRY

Création de meubles contemporains, un mélange saisissant d'anciens meubles, de couleur et de métal.

• MAUD POULIOT

Restauration d'œuvres peintes anciennes et contemporaines, de différents supports comme la toile, le bois, ou encore le cuivre.



• NATHALIE CAIRON (NATOMA)

Carreleuse spécialisée dans la pose de zelliges traditionnels de Fès pour l'habillage des murs intérieurs. Elle restaure aussi les mosaïques, et crée des panneaux artistiques.

• ODILE TOURETTE (CROCODILE CRÉATIONS)

Création de sacs, pochettes et accessoires fantaisie en simili cuir sur-mesure et en très petites séries. Des matières féminines et glamour.

• VIRGINIE TREFERT

Une énergie du geste qui surprend. Voilà comment résumer la peinture de Virginie Trefert et son regard intimiste sur un univers très féminin.



Du 14 au 16 mars, s'est tenu pour la première fois le Ermont blues festival, un événement inédit invitant sur scène des artistes internationaux. Retour sur ces concerts qui ont ravi les nombreux amateurs de blues présents durant trois soirées exceptionnelles !

Jedi 14 : Big Daddy Wilson, le show à l'américaine



*Samedi 16 : double plateau
Abou Diarra et Donko Band*

Vendredi 15 : Thomas Ford, l'homme-orchestre



*Martin Harley, le virtuose de la guitare
accompagné de la contrebassiste
Alessandra Cecala*



Première partie assurée avec brio par les Ateliers Musiques Actuelles d'Ermont

À l'année prochaine pour la seconde édition !

ALEX VIZOREK

EST UNE ŒUVRE D'ART

Rien ne le prédestinait à l'humour et pourtant Alex Vizorek en a fait son métier. Pratiquant l'ironie à la perfection, il propose de désacraliser l'art en analysant des œuvres de manière... complètement décalée ! Rencontre avec celui qui s'est donné pour mission de vous faire rire tout en apprenant.

1/ Parlez-nous de votre parcours

J'ai suivi des études de commerce à l'Université Libre de Bruxelles en sentant bien que ce n'était pas ma grande passion, puis j'ai fait du journalisme. Doublement diplômé, j'ai eu envie d'essayer quelque chose que je n'aurais peut-être plus eu l'occasion de tester : devenir comédien ! Je suis donc descendu à Paris où j'ai suivi les cours Florent pendant trois années. Le cours de One man show a été comme une évidence. De fil en aiguille, on a monté un spectacle avec ma professeure de l'époque Stéphanie Bataille, aujourd'hui metteuse en scène de mon spectacle.

2/ L'humour depuis toujours ?

Honnêtement, si vous me placez dans une soirée ou dans un barbecue, je ne suis pas sûr d'être le plus marrant de la fête. En revanche, je pense que



ALEX VIZOREK

j'arrive à travailler la langue et ses effets car l'humour c'est un métier, avec un peu de prédisposition et de travail, on progresse. Mais l'humour a toujours été présent dans ma vie, dès que des comiques comme Élie Kakou, Patrick Timsit, Pierre Palmade, Dany Boon ou encore Jean-Marie Bigard, venaient à Bruxelles, j'aimais aller les voir sur scène.

3/ La culture fait partie intégrante de votre spectacle et vous cherchez à en parler de manière complètement décomplexée, comment ?

Je pense qu'il n'y a pas de grande ou

de petite culture, grâce à l'humour, j'essaie de la désacraliser un peu en touchant un large public. Il est tout à fait intéressant de s'ouvrir à tous les domaines et de ne pas se restreindre à un certain "type de culture". Sur scène, je suis un peu comme un camarade du fond de la classe ou un professeur décalé qui partage avec le public des analyses absurdes d'œuvres d'art mais pas seulement...

➤ Retrouvez Alex Vizorek sur la scène du Théâtre Pierre-Fresnay samedi 13 avril à 20h30.
Tarif plein : 25 € / tarif réduit* : 21 €

Le Chat botté

À la mort de son père, Lulu la misère reçoit un chat pour héritage et pas n'importe lequel... botté ! Un chat arrogant et très malin qui va l'aider à se faire passer pour le marquis de Carabas... Si l'intrigue reste fidèle au célèbre conte de Charles Perrault, la mise en scène, burlesque, est agrémentée de personnages colorés, de dialogues comiques, d'ombres chinoises et de vidéos. Un rythme endiablé ponctué de morceaux dansés, de quoi émerveiller petits et grands !

➤ Dimanche 12 mai à 16h

Tarif plein : 14 € / tarif réduit* : 11 €

*Tarif réduit : - 18 ans, étudiants de - de 25 ans, demandeurs d'emploi, abonnements, sur présentation d'un justificatif.



© Benjamin Dumas

PRÉSENTATION DE LA SAISON CULTURELLE 2019-2020

Venez découvrir la prochaine saison artistique au Théâtre Pierre-Fresnay jeudi 6 juin à 19h. La présentation sera suivie d'un spectacle offert et d'un cocktail.



➤ Entrée gratuite sur inscription. Pensez à réserver votre soirée au 01 34 44 03 80 à partir du 9 mai.

L'Espagne et la Belgique de 1870 à 1920

Par Florence Varlot, les lundis à 14h au TPF Séance : 7,50 €
Abonnement : 31 € - Carte libre-parcours : 48,50 €



© DR



© DR



© DR

L'ESPAGNE ENTRE DEUX SIÈCLES (1870 - 1920)

L'Espagne demeure une terre féconde en termes de peinture. De jeunes artistes, en contact étroit avec les capitales européennes séjournent bien souvent à Paris, tout en conservant un lien fort avec leur pays d'origine. Bien avant Picasso, une génération d'Espagnols s'installe à Paris, à Montmartre, notamment le portoricain Oller. Les allers-retours sont nombreux, les échanges aussi.

➤ Lundi 1^{er} avril à 14h au TPF

RICHESSE CATALANE

Depuis de nombreux siècles, Barcelone, forte de son passé et de ses traditions, se montre bien plus dynamique que Madrid. De nombreux créateurs s'y retrouvent. Le café Els Quatre Gats est un lieu emblématique. La maison de briques est édifiée par J. Puig i Cadafalch dans le style moderniste. Avec Domenech et Gaudí, Puig compte parmi les plus grands.

Homme politique influent et historien d'art (grand médiéviste) ouvert sur le monde, il fait le lien entre les tendances architecturales catalanes et celles de l'Europe centrale et du Nord.

➤ Lundi 8 avril à 14h au TPF

"ESPAGNE BLANCHE" "ESPAGNE NOIRE"

Deux principales figures se font remarquer : Sorolla (1863-1923) et Zuloaga (1870-1945). Sorolla, peintre de lumière, de la méditerranée, de la joie de vivre, représente "l'Espagne blanche". Il sera influencé par le pinceau virtuose de Vélasquez.

Zuloaga, de son côté, arrive à Paris en 1889 et se lie à l'avant-garde bohème. Rusiñol l'héberge sur l'Île Saint-Louis, une belle amitié se noue.

Le Greco et Goya sont très présents dans sa peinture. Il est le peintre de "l'Espagne noire", la profonde, la dure, celle de la tradition.

➤ Lundi 15 avril à 14h au TPF
Informations au 01 34 44 03 85

Il est encore temps de candidater pour la prochaine saison si vous souhaitez exposer vos œuvres dans le cadre des cimaises.

➤ Informations au 01 34 44 03 85
ou theatre@ville-ermont.fr

Les Cimaises du Théâtre

EXPOSITION DE MARISA BELLINI - PEINTURE DU 8 AU 19 AVRIL

Artiste peintre, elle présente un travail en peinture acrylique faisant intervenir la matière et l'épaisseur. Les différentes couches et mouvements s'éclatent pour laisser apparaître l'univers qui lui est propre. L'œuvre tend à inspirer la nature, les ombres, la lumière, la vie et son aspect éphémère.

➤ Au foyer du théâtre – entrée libre !



CINÉMA PIERRE-FRESNAY

PLEIN TARIF : 6 € – TARIF - DE 14 ANS : 4 € – TARIF RÉDUIT (titulaires de la carte Tribu, moins de 18 ans, étudiants de - de 25 ans, demandeurs d'emploi, + de 65 ans) : **4,60 €** (sur présentation d'un justificatif) – **CINÉ-JEUNESSE : 3,50 € – Carte ciné non nominative de 10 entrées à 43 €**

NOUVEAU
Désormais, vous pouvez acheter vos places de cinéma à l'avance, directement à la billetterie aux horaires d'ouverture.
01 34 44 03 80

Rebelles



Comédie française d'A. Mauduit
Avec C. de France, Y. Moreau, A. Lamy
Durée : 1 h 27

Sans boulot ni diplôme, Sandra, ex-miss Nord-Pas-de-Calais, revient s'installer chez sa mère. Embauchée à la conserverie locale, elle repousse les avances de son chef et le tue accidentellement. Deux autres filles ont été témoins de la scène. Alors qu'elles s'apprennent à appeler les secours, les trois ouvrières découvrent un sac plein de billets dans le casier du mort. Une fortune qu'elles décident de se partager. C'est là que leurs ennuis commencent.

Mercredi 3 avril à 18h et 20h45

Convoi exceptionnel



Comédie franco-belge de B. Blier
Avec G. Depardieu, C. Clavier, F. Rahouadj
Durée : 1 h 22

C'est l'histoire d'un type qui va trop vite et d'un gros qui est trop lent. Foster rencontre Taupin. Le premier est en pardessus, le deuxième en guenilles. Tout cela serait banal si l'un des deux n'était en possession d'un scénario effrayant, le scénario de leur vie et de leur mort. Il suffit d'ouvrir les pages et de trembler.

Dimanche 7 avril à 16h

Rémi sans famille



Film d'aventures et familial d'A. Blossier
Avec D. Auteuil, M. Paquin, V. Ledoyen
Durée : 1 h 49

Les aventures du jeune Rémi, orphelin recueilli par la douce Madame Barberin. À l'âge de 10 ans, il est arraché à sa mère adoptive et confié au Signor Vitalis, un mystérieux musicien ambulancier. À ses côtés, il va apprendre la rude vie de saltimbanque et à chanter pour gagner son pain.

Mardi 9 avril à 18h

Sibel



Drame Allemand, Français, Turc, Luxembourgeois de Ç. Zencirci et G. Giovanetti
Avec D. Sönmez, E. Gürsoy, E. K. Köstendil
Durée : 1 h 35

Sibel, 25 ans, vit avec son père et sa sœur dans un village isolé des montagnes de la mer noire en Turquie. Sibel est muette mais communique grâce à la langue sifflée ancestrale de la région. Rejetée par les autres habitants, elle traque sans relâche un loup qui rôderait dans la forêt voisine, objet de fantasmes et de craintes des femmes du village. C'est là que sa route croise un fugitif. Blessé, menaçant et vulnérable, il pose, pour la première fois, un regard neuf sur elle.

Mardi 9 avril à 20h45 (VOST)

Dernier amour



Drame historique et romantique de B. Jacquot
Avec V. Lindon, S. Martin, V. Golino
Durée : 1 h 38

Au XVIII^e siècle, Casanova, connu pour son goût du plaisir et du jeu, arrive à Londres après avoir dû s'exiler. Dans cette ville dont il ignore tout, il rencontre à plusieurs reprises une jeune courtisane, la Charpillon, qui l'attire au point d'en oublier les autres femmes. Casanova est prêt à tout pour arriver à ses fins mais La Charpillon se dérobe toujours sous les prétextes les plus divers. Elle lui lance un défi, elle veut qu'il l'aime autant qu'il la désire.

Mercredi 10 avril à 18h et 20h45

Sunset



Drame franco-hongrois de L. Nemes
Avec J. Jakab, V. Ivanov, E. Dobos
Durée : 2 h 21

1913, au cœur de l'empire austro-hongrois. Irisz Leiter revient à Budapest après avoir passé son enfance dans un orphelinat.

Lorsqu'Irisz apprend qu'elle a un frère dont elle ne sait rien, elle cherche à clarifier les mystères de son passé. À la veille de la guerre, cette quête sur ses origines familiales va entraîner Irisz dans les méandres d'un monde au bord du chaos.

Mardi 16 avril à 17h30 (VF) et 20h45 (VOST)

Qui m'aime me suive !



Comédie française de J. Alcalá
Avec D. Auteuil, C. Frot, B. Le Coq
Durée : 1 h 30

Gilbert et Simone vivent une retraite agitée dans un village du Sud de la France. Le départ d'Étienne, son voisin et amant, le manque d'argent, mais surtout l'aigreur permanente de son mari, poussent Simone à fuir le foyer. Gilbert prend alors conscience qu'il est prêt à tout pour retrouver sa femme, son amour.

Mercredi 17 avril à 18h et 20h45

Chamboultout



Comédie française d'É. Lavaine
Avec A. Lamy, J. Garcia, M. Youn
Durée : 1 h 41

Béatrice célèbre avec les siens la sortie de son livre, dans lequel elle raconte l'accident de son mari qui a bouleversé leur vie. Frédéric a perdu la vue et ne peut s'empêcher de dire tout ce qu'il pense : c'est devenu un homme imprévisible et sans filtre bien que toujours aussi drôle et séduisant. Mais ce livre, véritable hymne-à-la-vie, va déclencher un joyeux pugilat.

Mercredi 24 avril à 18h et 20h45

La lutte des classes



Comédie française de M. Leclerc
Avec L. Bekhti, E. Baer, R. Bedia
Durée : 1 h 43

Sofia et Paul emménagent dans une petite maison de banlieue. Elle, brillante avocate d'origine maghrébine, a grandi dans un cité proche. Lui, batteur punk-rock et anar dans l'âme. Comme tous les parents, ils veulent le meilleur pour leur fils Corentin, élève à Jean Jaurès, l'école primaire du quartier. Mais lorsque tous ses copains désertent l'école publique pour l'institution catholique Saint Benoît, Corentin se sent seul.

Mardi 30 avril à 18h et 20h45

Ciné-jeunesse

Aïlo : une odyssée en Laponie



Film familial français de G. Maidatchevsky
Durée : 1 h 26 – dès 6 ans
Aïlo : une odyssée en Laponie raconte le combat pour la survie d'un petit renne sauvage, frère et vulnérable face aux épreuves qui jalonnent sa première année. Son éveil au monde sauvage est un véritable conte au cœur des paysages grandioses de Laponie.

Mercredi 3 avril à 14h30

CINÉ P'TIT DÉJ : La petite fabrique de nuages



Film d'animation de G. Santoyo del Castillo, V. Bayramgulov
Durée : 46 minutes - dès 3 ans

Vu d'en bas ou vu d'en haut, le ciel est toujours le théâtre de spectacles extraordinaires. Que l'on soit un oiseau migrateur, un lémurien explorateur, un chasseur d'étoiles ou une petite tortue de terre, il est toujours temps de rêver, la tête dans les nuages ! Cinq courts-métrages poétiques pour partir à la conquête du ciel.

Dimanche 7 avril à 9h30
Petit-déjeuner offert aux enfants

Le Parc des merveilles



Film d'animation
Durée : 1 h 26 – dès 6 ans
Le Parc des Merveilles raconte l'histoire d'un parc d'attractions fabuleux né de l'imagination extraordinaire d'une petite fille appelée June. Un jour, le Parc prend vie.

Mercredi 24 avril à 14h30

Agenda

Les associations de seniors proposent de nombreuses activités, de la marche à pied à la peinture sur soie, en passant par des conférences ou encore des sorties, à retrouver dans le magazine *Évasion*, disponible au Centre communal d'action sociale et sur le site de la ville : ermont.fr.

Tous les mardis

À partir de 9 h : pause-café.

Centre socio-culturel Les Chênes



Tous les mercredis

À partir de 14 h : pause-café.

Centre socio-culturel François-Rude

Tous les jeudis

De 14 h à 16 h : l'Instant seniors.

Espace seniors Anatole-France

Tous les vendredis

À partir de 9 h 30 : pause-café.

Maison de quartier des Espérances



Tous les samedis
De 9 h à 12 h : ateliers de réparation au Repair Café

(sous réserve de disponibilité des bénévoles). 2 rue Hoche (Maison des associations)

1^{er} et 3^e lundi du mois

14 h : ateliers de réparation au Repair Café (sous réserve de disponibilité des bénévoles).

2 rue Hoche (Maison des associations).

Lundi 1^{er}

14 h : conférence "L'Espagne entre deux siècles (1870-1920)"

Théâtre Pierre-Fresnay



Mercredi 3

Début des inscriptions pour la sortie seniors.

CCAS

14 h 30 : *Aïlo : une odyssee en Laponie*

Cinéma Pierre-Fresnay

18 h et 20 h 45 : *Rebelles*

Cinéma Pierre-Fresnay

Jeudi 4

De 14 h à 18 h : *Thé dansant des seniors*

Théâtre Pierre-Fresnay

20 h 30 : *Trio Le Sage, Meyer, Salque.*

Musique classique

Théâtre Pierre-Fresnay

Samedi 6

20 h 30 : *Hugo au bistrot.*

Seul en scène

Théâtre Pierre-Fresnay

Dimanche 7

9 h 30 : *Ciné p'tit déj : La petite fabrique de nuages*

Cinéma Pierre-Fresnay



16 h : *Convoi exceptionnel*

Cinéma Pierre-Fresnay

Lundi 8

14 h : conférence "Richesse catalane"

Théâtre Pierre-Fresnay



Du 8 au 19

Cimaises du théâtre : exposition de Marisa Bellini "peinture"

Foyer du Théâtre Pierre-Fresnay

Mardi 9

18 h : *Rémi sans famille*

Cinéma Pierre-Fresnay

20 h 45 (VOST) : *Sibel*

Cinéma Pierre-Fresnay

Mercredi 10

18 h et 20 h 45 : *Dernier amour*

Cinéma Pierre-Fresnay

Samedi 13

De 9 h à 16 h : portes ouvertes aux serres municipales

11 rue du Maréchal Foch

20 h 30 : *Alex Vizorek. Humour*

Théâtre Pierre-Fresnay



Lundi 15

14 h : conférence "Espagne blanche/ Espagne noire"

Théâtre Pierre-Fresnay

Mardi 16

17 h 30 (VF) et 20 h 45 (VOST) : *Sunset*

Cinéma Pierre-Fresnay

Mercredi 17

18 h et 20 h 45 : *Qui m'aime me suive !*

Cinéma Pierre-Fresnay

Jeudi 18

8 h : sortie seniors, sur inscription

RDV devant la mairie

Jeudi 18 et samedi 20

Fermeture du service État civil

Vendredi 19

De 14 h à 16 h : atelier créatif pour les seniors.

Espace seniors Anatole-France

Mercredi 24

14 h 30 : *Le Parc des merveilles*

Cinéma Pierre-Fresnay

18 h et 20 h 45 : *Chamboultout*

Cinéma Pierre-Fresnay

Mardi 30

18 h et 20 h 45 : *La lutte des classes*

Cinéma Pierre-Fresnay.

↘ Quand venir en mairie ?

- **Mairie principale**
100 rue Louis-Savoie
BP 40083 – 95123 Ermont Cedex
01 30 72 38 38 – Fax 01 34 15 29 92
mairie@ermont.fr
Lundi au mercredi : 8h45-12h & 13h30-17h45
Judi : 8h45-12h
Vendredi : 8h45-12h & 13h30-16h45
Samedi : 8h45-12h pour l'État civil uniquement

↘ Services municipaux

- Action Éducative – **01 30 72 38 32**
- Centre socio-culturel des Chênes – **01 34 14 32 65**
- Centre socio-culturel François-Rude – **01 34 44 24 60**
- Communication, Information, Documentation & Archives – **01 30 72 38 27**
- Conservatoire Jacques-Juteau – **01 34 15 51 14**
- Musique / Théâtre / Danse
- Développement Durable – **01 30 72 38 52**
- État civil / Elections / Cimetière – **01 30 72 38 38**
- Jeunesse – **01 34 44 10 30**
- Point Cyb – **01 34 44 10 35**
- Espace loisirs jeunes – **01 34 44 10 36**
- Point information jeunesse – **01 34 44 27 30**
- CMEJ – **01 34 44 10 37**
- Maison de quartier des Espérances
01 34 15 75 07
- Petite Enfance – **01 30 72 37 95**
- Politique de la Ville – **01 30 72 38 20**
- Prévention Santé – **01 30 72 31 78**
- Relations Publiques – **01 30 72 37 88 / 31 76**
- Service Culturel – **01 34 44 03 80**
- Services Techniques municipaux – **01 30 72 31 90**
- Sports – **01 34 44 10 30**
- Urbanisme – **01 30 72 31 52**
- Vie de Quartier – **01 30 72 38 68**

↘ Services d'urgence

- Pompiers 18**
- Médecins** : SAMU : **15**
SOS Médecins du Val-d'Oise : **01 30 40 12 12** – **01 30 30 07 15**
Centre antipoison : **01 40 05 48 48**
- Vétérinaires (nuits, dimanches et jours fériés)**
Syndicat des vétérinaires : **08 92 68 99 33**
- Pharmacies de garde** : des gardes sont organisées les dimanches, jours fériés et nuits. Les coordonnées des pharmacies de garde sont apposées sur votre pharmacie habituelle.

↘ Permanences de vos élus

- **M. le Maire reçoit en mairie tous les samedis, de 9h à 12h sur rendez-vous.**
- **Adjoints au Maire** : sur rendez-vous en mairie.
- **Conseillers départementaux du Val-d'Oise** :
Xavier Haquin et Aurore Jacob – Permanence sur rendez-vous en mairie principale, chaque premier samedi du mois de 10h à 12h.
Prochaines permanences : 6 avril et 4 mai.
Prenez rendez-vous au **01 34 25 30 14**
ou par mail à l'adresse carole.bakour@valdoise.fr

↘ Établissements publics

- Bibliothèque annexe André-Malraux - **01 34 14 97 32**
- Centre communal d'action sociale – **01 30 72 38 50**
- Communauté d'agglomération Val Parisis - **01 34 44 82 00**
- Médiathèque intercommunale André-Malraux - **01 34 44 19 90**
- Syndicat Émeraude – **01 34 11 92 92**

↘ Collecte des objets encombrants

Pour l'habitat collectif et les pavillons (matin) : 10 avril et 8 mai

Le dépôt des objets encombrants se fait uniquement la veille après 19h. Merci de ne les déposer sur les trottoirs qu'aux jours et heures prévus. Vous trouverez le plan et le calendrier annuel du ramassage des objets encombrants sur www.ermont.fr ou www.syndicat-emmaude.com.

Pour les déchets spéciaux, pensez à les déposer à l'Éco-site du Plessis-Bouchard

Syndicat Émeraude – Éco-site
12 rue Marcel-Dassault – Parc d'activité des Colannes – 95130 Le Plessis-Bouchard
01 34 11 92 92
contact@syndicat-emmaude.com

↘ Espace info énergie

Permanence à Ermont
Chaque 1^{er} jeudi du mois, sur rendez-vous, de 16h15 à 19h.
Mairie bâtiment A – 100 rue Louis-Savoie
BP 40083 – 95123 Ermont Cedex
01 30 38 07 30

Espace info énergie
Pact Val-d'Oise – 13 boulevard de l'Hautill
95092 Cergy-Pontoise
01 30 32 97 21 – Fax 01 30 38 38 05
infoenergie.org

Service municipal Développement Durable
01 30 72 38 52
developpementdurable@ermont.fr

↘ Forces de l'ordre

Hôtel de Police
201 rue Jean-Richepin – BP 82
95123 Ermont Cedex – **01 30 72 66 66**
Ouverture du commissariat et dépôt de plainte 24 h/24.

Police municipale d'Ermont
1 rue Saint-Flaive prolongée – **01 30 72 94 60**
Du lundi au jeudi de 8h30 à 12h et de 13h30 à 18h
Le vendredi de 8h30 à 12h et de 13h30 à 17h
Le samedi de 8h à 13h sur appel au **06 19 40 52 37**

Afin de respecter la vie privée de chacun, la publication de l'ensemble de ces événements ne paraît dans cette rubrique qu'après autorisation des personnes concernées.

NAISSANCES*

I JANVIER 2019

- 26 : Hiyem Yahiaoui Slama
- 28 : Kieran Magunar - Houriya Malik
- 31 : Raphaël Fouret Commenge - Meilya Misiatu Nzumbi Monier

I FÉVRIER 2019

- 1^{er} : Julia Merchaoui - Hugo Brunot Bellon
- 3 : Jules Barbier
- 7 : Daniel Fouillé
- 8 : Preshan Gunaseelan
- 23 : June Sylla Bossard - Jonas Arnuel

I MARS 2019

- 5 : Alma Nouredine

DÉCÈS

I FÉVRIER 2019

- 19 : Jean Tricon (92 ans)

* Les enfants nés à Ermont dont les parents résident dans une autre commune ne sont pas répertoriés.

LISTE ENSEMBLE VIVONS ERMONT

Les principaux chantiers et travaux qui font suite aux décisions prises par la Majorité municipale dans le cadre du budget pour 2019 sont d'ores et déjà en cours. Ainsi, les travaux de la partie maraîchère de la ferme pédagogique d'animation d'Ermont ont débuté dans le courant du mois dernier : le terrassement et l'apport de terre végétale ont été réalisés, des plantations ont déjà été effectuées : arbres fruitiers, haie champêtre en fond de site, quatre grands massifs d'arbustes et de plantes vivaces ont été implantés. Dans les travaux à venir sont prévus : l'engazonnement et la plantation de légumes dès ce mois-ci, entre autres. En ce qui concerne la partie animalière de la ferme, les travaux d'aménagement du Foirail débiteront cet été et doivent se terminer en décembre prochain.

Les travaux du nouveau Conservatoire de musique, théâtre et danse, qui devraient s'étaler jusqu'à novembre 2019, concernent principalement les travaux d'étanchéité, d'isolation, l'habillage des murs et la réalisation des menuiseries extérieures.

Par ailleurs, dans le cadre de la réhabilitation du complexe sportif R. Dautry, après la construction des padels-tennis, les travaux du terrain de football synthétique et de la piste d'athlétisme doivent commencer en mai et se terminer fin août.

L'aménagement paysager de la rue de l'Eglise se termine. Cet aménagement a consisté dans le terrassement et l'apport de terre végétale, la plantation de dix arbres et de massifs d'arbustes, de la pose de copeaux et mulch sur l'ensemble des plantations, de l'engazonnement et de la pose de dalles.

À l'Accueil de Loisirs P. Langevin, le sol de la grande salle (gymnase) a été totalement remplacé et la réfection des peintures a été effectuée.

À la crèche « À petits pas », l'étanchéité des toitures terrasses a été réalisée, ainsi que le remplacement des menuiseries extérieures.

Très bientôt, des travaux seront entrepris dans la salle du Théâtre P. Fresnay afin de rénover entièrement le système d'aération et de chauffage.

Le groupe de la majorité municipale

LISTE GÉNÉRATIONS ERMONT

À Ermont aussi nos actions pour un environnement vivable sont urgentes

Le 15 mars, des jeunes Ermontois se sont joints aux milliers d'autres à Paris pour marcher pour le climat.

Ces jeunes pacifiques et joyeux nous posent une exigence simple : ils veulent pouvoir vivre dans 20 ans. Ils veulent pouvoir à leur tour avoir des enfants, leur transmettre un environnement qui leur offre la possibilité de vivre.

Nous avons aujourd'hui un modèle que nous consolidons chaque jour, qui détruit tellement et de plus en plus rapidement la planète et la santé, que nous ne leur garantissons pas le simple droit d'exister qu'ils réclament. En fait, nous leur garantissons chaque jour un peu plus le contraire.

Ce modèle consomme toujours plus de ressources, pollue toujours plus, rend davantage malade mais rapporte toujours plus aux intérêts privés et à notre confort immédiat.

On s'est longtemps raconté que c'était un sujet trop compliqué pour qu'une action y change quelque chose. On s'est dit que le progrès finirait par régler la question.

On a continué à consommer comme d'habitude et les responsables politiques ont continué à prendre des décisions néfastes pour boucler les budgets immédiats sans risquer de déplaire à leurs électeurs.

Mais ce qu'on mesure aujourd'hui, c'est que notre environnement se dégrade bien plus vite que les pires scénarios élaborés par les scientifiques. Les jeunes nous présentent la facture de ces comportements et exigent du changement. Immédiat. Concret. Un nombre croissant d'adultes se savent responsables et rejoignent leur combat.

Une fois de plus, nous posons la question : que fait la ville d'Ermont ?

Nous ne blâmons pas, simplement notre groupe invite la majorité municipale à passer une vitesse sur ce sujet.

Nous répétons encore les pistes : par exemple pour respirer un air meilleur et s'engager à faire diminuer la place de la voiture et en organisant d'autres moyens de circulation douce. Pour chasser les gaspillages de toutes sortes. Pour nous organiser afin de donner dans les écoles une nourriture saine à nos enfants et ne plus l'acheter dans des circuits d'approvisionnement douteux.

Pour bien d'autres actions ambitieuses et concrètes à définir en concertation mais avec volonté et responsabilité. Faute de quoi, nous devrions un jour rendre des comptes pour notre inaction, chacun à son niveau de responsabilité.

**Alain FABRE, Nicolas TCHENG,
Raymond BOYER, Jean-Claude LUCCHINI**
Conseillers municipaux
Bienvivreermont.fr

INDÉPENDANT

Circulez ! Circulez !

Voilà un sujet qui me tient à cœur : la conduite et tout ce qu'elle implique d'incivilité, d'égoïsme et de goujaterie. Personne n'a le droit de jeter des pierres parce que, tous, à un moment ou à un autre derrière notre volant, nous avons maudit tel ou tel conducteur pour de bonnes ou de mauvaises raisons. Même dans notre ville bien aimée, qui n'est pas spécialement réputée pour ses problèmes de circulation, on en voit râler, pester et gesticuler parce que « l'autre » ne dirige pas sa voiture comme on aurait voulu qu'il le fit. Est-ce bien raisonnable de se croire indestructible ou maître du monde ainsi paré de notre armure à quatre roues ? Encore une fois je ne vais pas vous donner la réponse : chacun voit midi à sa porte.

Le plus grave, à mon humble avis, c'est cette impression que tout le monde est constamment pressé, comme si le moindre retard était préjudiciable même quand on sort acheter le pain (mauvais exemple, nous sommes bien d'accord que tout le monde va acheter son pain à pieds, hum). Ce besoin que la route soit libre de tout obstacle et que le trajet se déroule sans heurt et sans ralentissement pousse les conducteurs à des comportements inciviques, voire dangereux. Rappelons-nous qu'à moins d'avoir un blessé grave ou une femme prête à accoucher à bord, rien ne justifie une quelconque hâte. Si on a rendez-vous prévoyons de partir suffisamment en avance pour être sûr d'arriver à l'heure. Pour le reste, dans la très grande majorité des cas, prendre des risques ou se comporter comme un butor va faire gagner une poignée de secondes sur un trajet court, une ou deux minutes sur un plus long.

En voiture comme dans la vie « à pieds », il existe quelques astuces qui permettent de rester plus sereins et que tout glisse plus facilement. Tout d'abord laisser à l'autre le bénéfice du doute : tout le monde commet des erreurs. Comme dirait l'autre : « ne fais pas à autrui ce que tu n'aimerais pas qu'on te fasse ». Ça c'est la règle d'or, une maxime qu'on retrouve dans toutes les religions et/ou philosophies de par le monde et qui s'applique à tous les domaines de la vie en communauté. Bref restons courtois c'est bien la moindre des choses que l'on puisse faire pour diminuer le stress sur la route et par conséquent le nombre d'accidents. L'erreur est humaine, soyons Zen.

Posez vos questions, proposez vos idées en écrivant à proposition.ermont@gmail.com
Olivier Clément.

FERMETURE DE L'HABITAT



Devis gratuit

Depuis 22 ans
à Saint Gratien



- Portes d'entrée et de garage
- Portails en aluminium
- Vérandas en aluminium et en bois
- Fenêtres
- Volets roulants et battants
- Stores

Tél : 01 34 12 14 88

ATELIER N°12

32, 40 bld. Pasteur - 95210 Saint Gratien

UN ÉLECTRICIEN À VOTRE SERVICE



Intervention sur
ERMONT
et région
île-de-France

DÉPANNAGE D'URGENCE / CONTRÔLE D'ACCÈS

REMISE AUX NORMES ÉLECTRIQUES

ALARME INCENDIE / ALARME INTRUSION

VIDÉO / ANTENNISTE / CONSEIL

RÉSEAU INFORMATIQUE

09 67 59 93 34

Port. 06 46 35 70 64 • contact@jmelectric.fr

Prix compétitif
Taux horaire 45€ HT
Déplacement 36€ HT



Devis gratuit

JM electric

12 square André Malraux • 95130 Franconville



Capiro Clinique Claude Bernard



- CHIRURGIE
- CHIRURGIE ROBOTIQUE
- ORTHOPÉDIE - HYPERSPECIALISTES
- MATERNITÉ / NEONATOLOGIE
- MÉDECINE
- ENDOSCOPIE
- CENTRE HEMODIALYSE
- CENTRE D'ASSISTANCE MÉDICALE A LA PROCREATION
- KINESITHÉRAPIE REÉDUCATION
- LABORATOIRE D'ANALYSES MÉDICALES
- RADIOLOGIE SCANNER/IRM

URGENCES 24h/24 : 01-30-72-35-17

9 avenue Louis Armand - 95120 ERMONT

A 200 mètres de la Gare RER Ermont/Eaubonne

Tél : 01 30 72 34 34

www.clinique-claude-bernard.fr

Capiro Clinique Claude Bernard



MATIN MALIN


Magasin de linge de maison à Ermont

OUVERT DU MARDI AU SAMEDI
de 10h à 13h et de 14h30 à 19h



8 rue de l'Église, 95120 ERMONT
09 83 67 00 94

AUDE & ESTELLE DE RETOUR DU 4L TROPHY



Elles sont jeunes et dynamiques, sans doute aventurières dans l'âme, l'une est ermontoise et l'autre sannoisienne. Avec le soutien de partenaires, notamment la ville d'Ermont (prix initiatives jeunes), elles ont participé au 4L Trophy.

LE 4L TROPHY, RAID HUMANITAIRE DES ÉTUDIANTS

Rallye sportif et solidaire de 6000 kilomètres, le 4L Trophy rallie Marrakech, en passant par l'Espagne et le grand sud marocain. Il vise à améliorer les conditions de vie et d'enseignement des enfants du sud-est marocain. Depuis sa création il y a 22 ans, vingt-cinq écoles ont ainsi été créées et 30 tonnes de fournitures (scolaires et sportives) acheminées chaque année.

UN MOT D'ORDRE : LA SOLIDARITÉ

Aude et Estelle reviennent grandies, et des images plein la tête, de ce périple sur les routes de France, d'Espagne et du Maroc « Nous retenons surtout la solidarité mise en place autour du raid : solidarité non seulement envers les associations, mais également entre participants. Chacun se parle, s'entraide, se dépanne, se klaxonne sur la route, s'échange des sourires... c'est vraiment une belle aventure à vivre. Aussi, nous sommes très fières d'avoir relevé le défi. Nous n'étions pas des professionnelles de la mécanique et sommes ravies de tout ce que nous avons appris lors de cette aventure ».

Au cours des différentes étapes dans le désert, les jeunes filles ont dormi dans des bivouacs mis en place chaque soir, à l'exception de Salamanque où elles étaient logées en auberge de jeunesse, et une nuit d'hôtel lors de leur arrivée à Marrakech

« Le luxe après une semaine de désert », nous confie Aude.

« Cette aventure nous aura ouvert les yeux sur la qualité de vie que nous connaissons et sur nos possibilités d'aider aisément les personnes dans le besoin », concluent les deux copilotes !

6 000 KILOMÈTRES EN 4L, SANS ENCOMBRE... OU PRESQUE !

Aucune panne majeure n'a été à déplorer, hormis le démarreur vétuste « Durant trois matinées d'affilée, nous proposons des réveils musclés sur le bivouac : nous aider à pousser la voiture pour la démarrer en 2°. Ce n'était pas une panne à proprement parler, puisqu'une 4L peut démarrer même sans démarreur. Mais nous avons cependant préféré le changer pour assurer les étapes sur les pistes », explique notre Ermontoise. Un plus gros souci (en apparence) s'est produit sur le chemin du retour « Le voyant rouge du liquide de refroidissement s'est allumé alors que nous étions sur l'autoroute. Nous nous sommes arrêtées immédiatement pour faire remorquer la voiture jusqu'à un garage. Le garagiste a réalisé une vidange et une purge du circuit. Deux jours plus tard, le voyant s'est à nouveau allumé, nous obligeant une seconde fois à faire remorquer la voiture. Après analyse, il s'agissait d'un simple problème de la sonde de température, allumant le voyant sans que la voiture ne soit en sur-

chauffe. La 4L roule parfaitement, le voyant s'est déclenché sans raison ». Une anecdote qui a fait perdre plus de dix heures et fait rater le bateau à nos deux aventurières « Nous avions prévu de prendre un bateau de Tanger à Barcelone pour le retour mais nous avons dû changer nos plans. C'est aussi ça les aléas de l'aventure ! ».

LE 4L TROPHY EN CHIFFRES

- 2500 kilomètres de raid et 3550 kilomètres hors-raid (Ermont-Biarritz / Marrakech-Ermont).
- 30 kilos de dons à la Croix-Rouge France (denrées alimentaires non périssables, produits d'hygiène, lunettes de vue et de soleil : 13 tonnes au total).
- 80 kilos de fournitures scolaires et sportives (en grande partie offertes par le magasin Cora Ermont, mais aussi par des particuliers).
- Au total, plus de 33 000 euros récoltés pour les enfants du désert, permettant la construction de 3 écoles.
- 30 tonnes de matériel acheminées.
- 20 000 bénéficiaires de ces fournitures (en grande partie les enfants de la région de Merzouga).