

Ermont

L'INFORMATION MUNICIPALE

magazine



Dossier
La Ville améliore
votre cadre de vie
pages 13-15

ACTUS

SENIORS

PORTRAIT

Port du masque obligatoire dans toutes les rues
➔ page 8

Semaine bleue : découvrez le programme !
➔ page 16

Pierre Lecut se raconte à livre ouvert...
➔ pages 18-19

Orpi AVENIR IMMOBILIER



SOLUTIONS IMMOBILIERES
À votre service depuis 30 ans

TRANSACTION
01 30 72 01 63
avenirermont@orpi.com

LOCATION - GESTION
01 30 72 52 53
avenirgestion@orpi.com

29 rue de Stalingrad 95120 ERMONT

C.D.C Agencement



Cuisine • Dressing • Composable

32 bis, rue de Stalingrad
95120 ERMONT
01 34 14 45 92
cdc.agencement@orange.fr

*Voir conditions en magasin

**VENEZ DÉCOUVRIR
LA NOUVELLE COLLECTION**



Ramsay Santé
Clinique Claude Bernard



- CHIRURGIE
- CHIRURGIE ROBOTIQUE
- ORTHOPÉDIE - HYPERSPECIALISTES
- MATERNITÉ / NEONATOLOGIE
- MÉDECINE
- ENDOSCOPIE
- CENTRE HEMODIALYSE
- CENTRE D'ASSISTANCE MÉDICALE À LA PROCREATION
- KINESITHÉRAPIE REÉDUCATION
- LABORATOIRE D'ANALYSES MÉDICALES
- RADIOLOGIE SCANNER/IRM

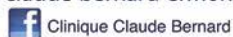
URGENCES 24h/24 : 01-30-72-35-17

9 avenue Louis Armand - 95120 ERMONT

A 200 mètres de la Gare RER Ermont/Eaubonne

Tél. : 01 30 72 34 34

www.clinique-claude-bernard-ermont.ramsaygds.fr



MATIN MALIN

Magasin de linge de maison à Ermont

Présence sur les marchés de Neuilly s/ Seine



8 rue de l'Église, 95120 ERMONT
09 83 67 00 94

Du mardi au samedi 10h-13h / 14h30-19h

■ Éditorial	p. 3
■ Retour en images	p. 4-7
■ Actus	p. 8-10
■ Vie associative	p. 11
■ Économie - Emploi	p. 12
■ DOSSIER	
Des travaux pour améliorer votre cadre de vie p. 13-15	
	
■ Seniors	p. 16
■ Sport	p. 17
■ Portrait	p. 18-19
■ Culture	p. 20-23
■ Agenda	p. 24
■ Vie pratique	p. 25
■ Tribunes d'expression	p. 26

Chères Ermontoises, chers Ermontois,

L'attractivité est une équation subtile dont les villes ne maîtrisent pas tous les paramètres, et pourtant l'enjeu est important.

Plutôt que de définir l'attractivité comme la capacité à concentrer des richesses ou des services dans une même ville, j'aime à la définir comme la capacité d'une ville à relier les talents et les richesses des autres villes, à créer une zone d'influence avec un rayonnement sur l'agglomération ou le département, à tirer parti de toutes les synergies privées ou publiques pour mieux servir les habitants.



C'est pourquoi nous avons créé un pôle "Attractivité du territoire et cadre de vie" regroupant plusieurs services municipaux et pour lequel nous venons de recruter un nouveau Directeur. C'est, pour nous, une opportunité de travailler ensemble et de mettre en commun les compétences de tous nos agents municipaux. Avoir 4 gares, des équipements sportifs, des services publics, des bâtiments scolaires et culturels, un accès privilégié à Paris, des commerces, un marché, un centre-ville agréable, des entreprises... ne nous suffit pas. Nous voulons **innover pour notre ville**, la moderniser pour **favoriser l'emploi, l'insertion et les apprentissages, préserver sa verdure et ses espaces de nature et garantir le bien-être de chaque Ermontois**.

Le dossier central de ce bulletin municipal est dédié aux travaux réalisés cet été dans les écoles et sur la voirie. Même s'il est parfois difficile, notamment les jours de ramassage des encombrants, de voir notre ville sous son meilleur angle, je peux vous assurer que les espaces publics et les bâtiments communaux sont entretenus quotidiennement par nos agents mais aussi par les diverses entreprises mandatées par la ville. En outre, nous avons établi un plan pluriannuel d'investissements, que nous soumettrons au vote lors d'un prochain conseil municipal, afin de rénover les équipements publics qui le nécessitent et pour mener à bien les projets de notre programme électoral sans augmenter le taux d'impôt des Ermontois. Nous venons également de recruter un agent spécialisé dans la recherche de co-financements et de subventions qui deviennent de plus en plus indispensables à la mise en œuvre des gros travaux. Nous avons également un emploi pour le maintien et le développement du commerce de proximité. Nous nous sommes engagés à gérer notre commune "en bon père de famille" et la création de ce pôle "Attractivité du territoire et cadre de vie" nous permettra d'être plus efficaces.

La crise sanitaire a des impacts économiques importants et je suis, avec l'ensemble de la majorité municipale, de plus en plus persuadé que le rôle de notre collectivité est de tout faire pour préserver son attractivité. Ainsi, ces derniers mois, nous avons, entre autres, conservé le stationnement gratuit aux abords des commerces, créé un fonds de soutien aux associations ou encore garanti la sécurité sanitaire dans notre marché pour qu'il puisse ouvrir.

*Nous prenons soin de notre ville
Irenez soin de vous pour bien y vivre !*

Votre Maire, Xavier Haquin.

Si vous ne recevez pas normalement le magazine municipal, contactez la société Champar au n° vert suivant 0800 07 12 50.

Magazine de la ville d'Ermont édité par la Direction de la Communication, de l'Information, de la Documentation et des Archives de la ville d'Ermont – Mairie, 100 rue Louis-Savoie, BP 40083, 95123 Ermont Cedex – 01 30 72 38 38 – mairie@ville-ermont.fr – www.ermont.fr - Directeur de la publication : Xavier Haquin - Comité de rédaction : Pauline Sausseureau, Nathalie Morelle, Iram Nazir - Photographies/ Illustrations : Mairie d'Ermont, Adobe stock - Réalisation de la maquette : scoopcommunication - 585 rue de la Juine, 45160 Olivet - 02 38 63 90 00 - Mise en page de la maquette : RDVA - 14 rue de Paris - 95330 Domont - 01 39 90 10 00 - Régie publicitaire : Cithéa Communication - 01 53 92 09 00 - Impression : RAS - 95400 Villiers-le-Bel - 01 39 33 01 01 - Tirage : 16 000 exemplaires - Publication mensuelle - Distribution : Champar - Dépôt légal : octobre 2020 - ISSN : 0296-015X

Retour en images

Les temps forts de la rentrée scolaire

À vos marques, prêts... rentrez ! Mardi 1^{er} septembre, plus de 2 800 écoliers ermontois ont repris le chemin de l'école. Une rentrée particulière en raison du contexte sanitaire, qui s'est déroulée dans les meilleures conditions possibles et dans le respect des gestes barrières.

Monsieur le Maire, Joël Naccache, adjoint au maire délégué à l'Éducation et aux Apprentissages et les élus aux conseils d'école en charge de l'Éducation ont fait le tour des différents groupes scolaires à la rencontre des enfants, des parents et des équipes pédagogiques.



Retour sur le Forum des Associations et du Bénévolat

Les clubs et associations locales se sont donné rendez-vous le samedi 5 septembre au traditionnel Forum des associations. Organisée pour la première fois en extérieur au complexe sportif Gaston-Rebuffat, cette nouvelle formule en plein-air a attiré un public nombreux et connu un franc succès. Merci à tous !



DIAPORAMA PHOTO
DU FORUM
SUR WWW.ERMONT.FR

Retour en images

CAMPUS D'ÉTÉ AU LYCÉE FERDINAND-BUISSON

24 AOÛT

Comme 65 lycées franciliens, l'établissement a participé durant les vacances à l'opération "Campus d'été", organisée et financée par l'Éducation nationale et la Région Île-de-France. Objectif du dispositif : faciliter grâce à des cours et des sorties, la rentrée des élèves restés éloignés des salles de classe en raison de la crise sanitaire.

Une opération saluée par Valérie Péresse, présidente de la Région, en visite à Ermont. Lors de son déplacement, elle s'est vu offrir un masque confectionné par les élèves de la section couture.



LES ERMONTOIS AU RENDEZ-VOUS DE L'EMPLOI

25-26 AOÛT / 15-16 SEPTEMBRE

Cet été puis à la rentrée, des rencontres "emploi" ont été organisées au Centre socio-culturel Les Chênes. Animés par l'agence Pôle Emploi d'Ermont/Saint-Gratien et la Mission locale Vallée de Montmorency, ces rendez-vous furent l'occasion pour de nombreux habitants de se renseigner sur les offres de formation, mais aussi de trouver un emploi !



BARBECUE DE L'ÉTÉ POUR NOS AÎNÉS

28 AOÛT

Pour finir l'été en beauté, les élus de la ville ont partagé avec les seniors ermontois un barbecue réalisé par leurs soins à l'espace Anatole-France. Un menu – à point ! – qui a régalé nos aînés.

ENSEIGNANTS ET AGENTS DES ÉCOLES À L'HONNEUR

31 AOÛT

Afin de souhaiter une bonne rentrée à tous les enseignants et aux agents municipaux qui œuvrent dans les écoles et les accueils de loisirs, la municipalité a organisé un temps de rencontre convivial qui a permis d'échanger en toute simplicité sur l'organisation de la rentrée et le bien-être des élèves.



LA VILLE COMMÉMORE SA LIBÉRATION

30 AOÛT

Lors du dernier dimanche d'août, le Conseil municipal a célébré l'anniversaire de la Libération de la ville, en présence des porteurs de drapeaux, des familles d'anciens combattants et des représentants du Conseil municipal des enfants et des jeunes. Une belle et forte mobilisation en ce jour important dans l'histoire de la commune.

BIENVENUE À ERMONT !

13 SEPTEMBRE

Accompagné par les élus du Conseil municipal, Monsieur le Maire a remis, comme le veut la tradition, les clés de l'église communale au nouveau curé de la ville.

Bienvenue au Père Edouard, au Père Erick et au Père Martin qui succèdent au Père François à la tête de la paroisse d'Ermont.



L'ESPACE JEUNESSE OUVRE SES PORTES

16 SEPTEMBRE

Comme chaque année, l'Espace jeunesse (37 bis rue Maurice-Berteaux) a ouvert ses portes pour faire découvrir aux habitants les différentes activités proposées aux jeunes de 11 à 25 ans : loisirs sportifs ou culturels, actions de formation et de prévention santé, point information jeunesse... En photo : l'atelier couture. N'hésitez pas à venir vous y inscrire !

MÉDIATHÈQUE : UNE EXPOSITION... DURABLE

18 SEPTEMBRE

Accès à l'eau potable, lutte contre la pauvreté, amélioration de l'environnement... La médiathèque André-Malraux expose une série de clichés et d'ouvrages autour des 17 objectifs de développement durable fixés par l'ONU. À découvrir jusqu'au 8 octobre !



LES NOUVEAUX ERMONTOIS À LA DÉCOUVERTE DE LEUR VILLE

26 SEPTEMBRE



Une cérémonie d'accueil à l'attention des nouveaux habitants a été organisée dans le parc de la mairie. L'occasion pour ces Ermontois nouvellement installés sur la ville de rencontrer leurs élus, d'échanger avec les services municipaux et de se familiariser un peu plus avec leur nouvelle ville ! À cette occasion, un arbre – un arbusier ou arbre à fraises – a été planté dans le parc par Monsieur le Maire, les élus du Conseil municipal des enfants et des jeunes et Guy Couturier.



Port du masque obligatoire dans les rues de la ville

A lors que le virus de la Covid-19 circule activement en Île-de-France, le Préfet du Val-d'Oise a pris le 11 septembre un arrêté rendant obligatoire* le port du masque pour les personnes de 11 ans et + dans tout l'espace public (lieux clos et extérieurs) entre 6 h et 22 h sur l'ensemble des communes du Val-d'Oise de plus de 10 000 habitants (dont Ermont) et certaines communes de moins de 10 000 habitants.

En cas de non-respect du port du masque, les contrevenants s'exposent à une amende de 135 € (de 200 € à 3 750 € en cas de récidive).

Pour votre santé et celle de vos proches, continuons à être vigilants et à respecter les gestes barrières.

* L'arrêté ne s'applique pas : aux utilisateurs d'un moyen de déplacement individuel, aux personnes pratiquant une activité sportive et à celles qui justifient d'un certificat médical de contre-indication au port du masque.



L'APPRENTISSAGE DES GESTES BARRIÈRES : UN JEU D'ENFANT !

Tout au long de l'année, l'agent de développement du service Prévention Santé intervient sur la pause méridienne auprès d'enfants de CP au CM2, afin de leur dispenser de façon ludique des conseils en matière de prévention santé.

Thèmes abordés :

le handicap, l'égalité filles/garçons, la sensibilisation aux accidents domestiques mais aussi l'hygiène (corporelle et bucco-dentaire). Du 21 septembre au 9 octobre, près de **250 enfants** ont été initiés à l'apprentissage des gestes barrières, du lavage de mains à la distanciation sociale.

LE CENTRE DE DÉPISTAGE OUVERT DU LUNDI AU SAMEDI

Fruit d'une collaboration efficace entre la ville, la Clinique Claude-Bernard et le laboratoire Biogroup, le centre de dépistage du gymnase Raoul-Dautry vous accueille, désormais, également le samedi sans rendez-vous.

- Tests PCR du lundi au samedi (8h30-16h).
- Gratuit, pris en charge à 100 % par l'Assurance maladie.
- Ouvert à tous (entrée par la rue Louis-Armand).

Face à l'affluence, il est conseillé de **vous présenter l'après-midi** et au plus tard à 15h30. Les mineurs jusqu'à 14 ans doivent être accompagnés d'un adulte.

Lors du dépistage, chaque personne se voit remettre une fiche sur laquelle est noté un numéro d'appel. Merci de **ne pas téléphoner au gymnase ou au gardien** (seul le laboratoire peut répondre à vos interrogations).

➔ Foire aux questions sur www.ermont.fr



COVID-19 : ÉVÉNEMENTS FESTIFS MAINTENUS ET ANNULÉS

- > Sur demande du Préfet, plusieurs grands événements festifs ont dû être annulés (la **Fête des vendanges** le 3 octobre et la **Ronde d'Ermont** en novembre).
- > Le traditionnel **banquet des seniors** (16, 17 et 18 octobre) sera maintenu en accord avec les services sanitaires et organisé selon des règles strictes (moins de 8 personnes par table, 2 mètres entre les tables, entrée/sortie différenciées).



LES RASSEMBLEMENTS FESTIFS DE PLUS DE 30 PERSONNES INTERDITS DANS LE VAL-D'OISE

La progression de la Covid-19 dans le Val-d'Oise a incité la Préfecture à interdire depuis le lundi 28 septembre les rassemblements festifs ou familiaux de plus de 30 personnes, dans tous les établissements recevant du public et ce, pour une durée de 15 jours.

Sont donc prohibés : **les fêtes de mariages ou les réunions de famille dépassant 30 convives**.

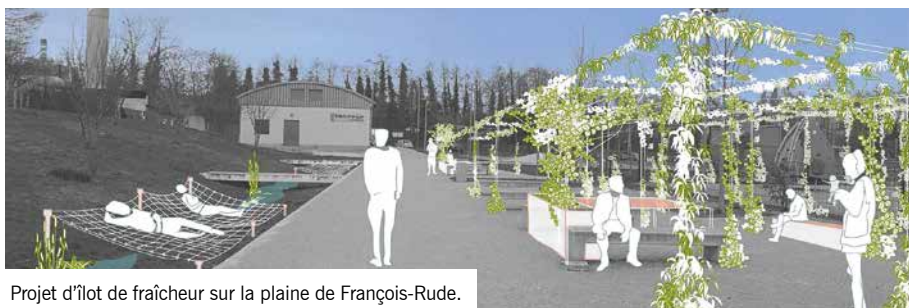
Cette mesure ne concerne pas les cérémonies civiles dans les mairies (limitation à 20 personnes maximum à Ermont hors futurs mariés et témoins), les cérémonies religieuses dans les lieux de culte, les restaurants ou les bars.

Les autres types de rassemblements, comme les événements associatifs ou professionnels, peuvent être maintenus dans le respect strict des règles sanitaires prévues et sous la responsabilité des organisateurs.

➔ **Arrêté préfectoral et arrêté municipal sur www.ermont.fr**



Budget participatif : 4 projets sélectionnés par la Région !



Projet d'îlot de fraîcheur sur la plaine de François-Rude.

Mi-septembre, 4 propositions communales ont été retenues (parmi 480 dossiers) par la Région Île-de-

France dans le cadre de l'appel à projets du 1^{er} budget participatif écologique et durable. Détails des engagements :

<p>Création d'un îlot de fraîcheur sur la plaine de jeux du Centre socio-culturel François-Rude</p>	<p>Face au réchauffement climatique, la ville a pour projet de créer un îlot de fraîcheur au cœur de la plaine de jeux de François-Rude. En partenariat avec le collectif "Fais la Ville" et les habitants du quartier, la municipalité souhaite y installer de nouveaux mobiliers et des plantations, pour constituer des zones ombragées sur cet espace très minéral.</p>
<p>Collecte et redistribution des invendus alimentaires via un triporteur</p>	<p>Engagée dans une démarche écologique et solidaire, la ville souhaite acquérir un vélo triporteur électrique pour collecter les denrées non consommées et invendus alimentaires issus de ses cantines scolaires et commerces (marché forain...), puis les redistribuer à des associations caritatives locales.</p>
<p>Réaménagement du sentier nature</p>	<p>Conçu et aménagé par le Conseil municipal des enfants et des Jeunes d'Ermont et labellisé "Rue aux enfants", le sentier nature (rue François Moreau) est un espace vert entièrement piéton dédié aux jeux et à la détente. Nos jeunes élus souhaitent redynamiser ce sentier en y proposant de nouveaux aménagements (réhabilitation du potager, installation de jeux d'extérieur et d'assises, création d'une toiture végétale pour la pergola et plantation d'arbustes).</p>
<p>Actions de sensibilisation à l'environnement en crèche</p>	<p>Cinq carrés-potagers ont été installés en mai 2020 au multi-accueil "À Petits Pas" permettant aux bambins dès la crèche de s'initier au jardinage et les sensibiliser au respect de l'environnement. La structure souhaite investir dans des récupérateurs d'eau de pluie et développer son jardin par l'installation de nouveaux mobiliers écologiques.</p>

Tous les Franciliens ont été invités du 18 septembre au 2 octobre à voter pour leur projet "coup de cœur". Les initiatives ayant obtenu le plus de suffrages seront financées par la Région. Au total, près de

500 millions seront ainsi engagés sur 5 ans pour soutenir des actions en faveur de l'environnement.

➤ **Résultats des votes à la mi-octobre.**
+ d'infos sur www.ermont.fr
f @MairieErmont

LA VILLE D'ERMONT SOLIDAIRE D'"OCTOBRE ROSE" !

Comme chaque année dans le cadre d'"Octobre rose" - campagne nationale de communication destinée à sensibiliser au dépistage du cancer du sein - l'Hôtel de ville va s'illuminer en rose.

Du 1^{er} octobre au 2 novembre (dès la nuit tombée), le bâtiment de la mairie principale se parera ainsi de son habit de lumière fuchsia. Les massifs de fleurs face à la mairie se teinteront également eux aussi de rose. L'occasion pour la commune de donner un joli coup de projecteur à cette cause et aider à récolter des fonds pour la recherche.



En bref

CALCUL DU QUOTIENT FAMILIAL 2021

Afin de bénéficier de tarifs adaptés à votre situation, n'oubliez pas de faire calculer votre quotient familial 2021. La démarche est à effectuer entre

le 12 octobre et le 18 décembre auprès de la Direction de l'Action éducative (par mail ou en mairie annexe A).

Si vous ne procédez pas au calcul de votre quotient dans les temps, le tarif maximum vous sera appliqué, sans rétroactivité possible.

➤ **Formulaire à télécharger en ligne (+ liste des justificatifs) ou disponible en mairie.**



NOUVELLE ADRESSE POUR LA CAF DU VAL D'OISE

Afin d'améliorer la qualité de ses services, la Caisse d'allocations familiales du Val-d'Oise a déménagé.

Elle vous reçoit depuis le 14 septembre dans de nouveaux locaux au 13 boulevard de l'Oise à Cergy. Ce déménagement a pour conséquence le changement d'adresse postale pour les allocataires : CAF du Val-d'Oise TSA 56921 95018 Cergy-Pontoise Cedex.

➤ www.caf.fr



BOURSES COMMUNALES : RAPPEL

Vous résidez à Ermont, votre enfant est collégien, lycéen ou étudiant de moins de 25 ans et vous bénéficiez de l'Allocation de rentrée scolaire de la CAF ? Vous pouvez également prétendre à une bourse communale, accordée par le Centre communal d'action sociale de la ville. Date limite de dépôt de la demande : vendredi 23 octobre.

➤ **Formulaire (+ liste des pièces justificatives) sur www.ermont.fr**



ATTENTION : FAUX DÉMARCHEURS !

Ces dernières semaines, des Ermontois ont été démarchés par des entreprises, prétextant être mandatées par des gestionnaires de réseau pour effectuer des relevés. La municipalité appelle à la vigilance ! Ces interventions font toujours l'avis d'un courrier préalable. En cas de doute ou de signalement, contactez la police municipale ou le commissariat.

➤ **Police : 01 30 72 94 60 / 06 19 40 52 37 (ou 17)**



HALLOWEEN À LA FERME

animations

**À l'espace maraîcher,
(6 rue Paul Langevin),
de 15 h à 18 h 45**

En plus d'ateliers drôles et fantasmiques, "Halloween à la ferme" propose une toute nouvelle formule incluant une dimension pédagogique à la fête.

Petits et grands seront ainsi ravis de découvrir une grande variété d'animations autour des origines et des traditions d'Halloween mais également de s'approprier l'univers de la ferme, tout en s'amusant !

À PARTIR DE 15 H

Voici ce que les petits monstres de la ferme pédagogique vous ont concoctés :

- ☛ Tradition d'Halloween : origine et anecdotes
- ☛ Passage de l'automne à l'hiver (potager et animaux)
- ☛ La sorcière et ses petites bêtes favorites
- ☛ Les animaux du jardin
- ☛ L'origine de la tradition des citrouilles sculptées
- ☛ Symbolique de la citrouille
- ☛ Exposition des diverses variétés de courges et de leurs graines
- ☛ Culture de la citrouille
- ☛ Dégustation de soupe de butternut
- ☛ Recette d'un ou deux plats à base de courge

L'équipe des Centres Socio-culturels sera également de la partie en proposant des ateliers de confection de masques et de réalisation de paniers de bonbons.

DE 16 H 30 À 18 H

Laissez-vous surprendre !

Clown, épouvantail, croque-mort et autres personnages terrifiants apparaîtront comme par magie...

> Déambulation d'artistes : échassier, acrobate et comédiens.

DE 18 H 15 À 18 H 45

Place à un show enflammé !

Spectacle de combat à feu, numéro de meuleuse, cracheurs de feu...

> C^{ie} les Potes au feu



Et si on jouait à se faire peur tout en apprenant des choses monstrueusement intéressantes... **Samedi 31 octobre, rendez-vous à l'espace maraîcher** de la ferme pédagogique pour fêter Halloween comme il se doit et vivre un moment amusant, surprenant et... drôlement effrayant !



L'espace animalier (47 route de Franconville) restera ouvert tout au long de la journée (10 h - 12 h et 14 h - 18 h) et sera décoré aux couleurs d'Halloween ! Venez nous rendre visite !

**ENTRÉE LIBRE
ET GRATUITE !
+ d'infos sur
www.ermont.fr**

mais aussi ...

À la médiathèque André-Malraux

Mercredi 28/10 (15 h) : atelier créatif « décorations pour frémir » - Sur réservation
Les 28 et 31/10 (14 h) et le 30/10 (10 h) : Jeux spécial Halloween - Entrée libre

Aux Centres Socio-culturels

Mardi 20/10 (15 h - 18 h) : création de sacs à bonbons, masques et décorations d'Halloween > CSC Les Chênes
Mercredi 21/10 (15 h - 18 h) : décoration de gâteaux > CSC Les Chênes
Mardi 27/10 (15 h - 18 h) : grande chasse aux trésors > Maison de quartier des Espérances
Mercredi 28/10 (15 h - 18 h) : café jeux et défis « Le plus beau gâteau d'Halloween » > MDQ des Espérances
Judi 29/10 (15 h - 18 h) : film d'Halloween, goûter en famille > MDQ des Espérances
Vendredi 30/10 (15 h - 18 h) : « Le jeu du squelette » > MDQ des Espérances
Gratuit sur inscription (places limitées)

À l'Espace jeunesse avec un stage "Com'en colo"

Du 26 au 30/10 (10 h - 17 h) : activités sur le thème d'Halloween (sorties, cuisine, jeux...) - 10 € la semaine
Sur inscription
Vendredi 30/10 (19 h - 21 h) : veillée « Murder party »
Gratuit sur inscription

Au Cinéma Pierre-Fresnay

Samedi 31/10 (20 h 30) : projection du film d'animation *La Famille Addams* (voir p. 23)

Les jardins familiaux : le bol d'air des citadins

Cultiver son jardin, même en ville, est un plaisir rendu possible grâce à l'association des jardins familiaux et son président : Jacques Szymkowiak.

Tout au long de l'année, les jardins familiaux permettent à des familles de retrouver leur coin de verdure pour y cultiver des fruits, légumes, plantes aromatiques ou fleurs. Chaque jardinier choisit les espèces qu'il souhaite voir pousser, et peut aussi y installer une tonnelle ou une table de pique-nique. Si chaque famille possède son petit bout de terre, la proximité d'autres jardins semblables contribue à créer du lien entre les jardiniers, en favorisant l'échange, la solidarité et la convivialité.

Créée en 1983 sous l'impulsion du Maire Jacques Berthod, l'association des jardins familiaux d'Ermont regroupe 54 parcelles d'une superficie moyenne de 180 m² (de 136 à 241 m²), toutes équipées d'un point d'eau et d'une cabane. Jacques Szymkowiak accompagné de 8 jardiniers bénévoles dirige l'association depuis l'an 2000.

LISTE D'ATTENTE

« Trois conditions sont nécessaires pour cultiver son lopin de terre : résider en appartement, habiter Ermont et jardiner pour soi-même », précise Jacques Szymkowiak, le président des jardins familiaux. L'association connaît un franc succès depuis sa création et la demande est forte, il faudra donc patienter avant de connaître le bonheur d'entretenir son petit bout de jardin !

Pour obtenir une parcelle, vous devez envoyer votre demande au président, en précisant vos coordonnées et votre numéro. Vous serez contacté pour remplir une fiche d'inscription et vous inscrire sur la liste d'attente. Attention : la demande est à renouveler chaque année.



Jacques Szymkowiak accompagné de 8 jardiniers bénévoles dirige l'association depuis 20 ans.

➤ Jardins familiaux (rue Jean-Jaurès)
Siège : 155 avenue de la mairie

Des jardins... partagés

À la différence des jardins familiaux, les jardins partagés (20 parcelles de 1 200 m²) rassemblent les habitants d'un même quartier. Situé aux Espérances/Arts, ce projet de jardins partagés, porté par le Conseil des seniors, le CCAS, les services municipaux et le conseil de quartier, est né en 2013 dans le cadre l'Agenda 21. Les places sont attribuées par tirage au sort selon l'ordre d'inscription.



LA LUDOTHÈQUE MUNICIPALE A ROUVERT SES PORTES

Après plusieurs mois de fermeture pour cause de confinement, la ludothèque a rouvert ses portes pour le plus grand bonheur des enfants de 0 à 6 ans. Accompagnés d'un adulte (parent, assistante maternelle, grand-parent...), les petits Ermontois peuvent venir jouer et découvrir de nouveaux jeux (d'éveil, d'imitation, de société ou de construction) sous le regard et les conseils avisés de l'animatrice du lieu, professionnelle de la petite enfance.

Au vu du contexte sanitaire, quelques règles s'imposent :

- Accueil limité à 15 personnes maximum par salle
- Désinfection systématique des jouets et des locaux par l'équipe de la structure
- Prêt de jeux et cotisation suspendus jusqu'à nouvel ordre

➤ Ouvert le mercredi de 9h à 12h. Gratuit.
30 rue Maurice-Berteaux (multi-accueil "À Petits Pas"). Tél. : 01 34 13 64 52





Projection de la future façade du centre commercial © Galimmo

Cora : le centre commercial va s'agrandir

Le centre commercial d'Ermont fait peau neuve. Depuis juin 2020, des travaux ont été lancés par le promoteur Galimmo, gestionnaire des galeries marchandes attenantes aux hypermarchés Cora, pour agrandir et rénover la surface de vente construite en 1980. Objectif : élargir l'offre commerciale actuelle (extension de 3 300 m²) et moderniser l'espace pour le rendre plus attractif.

Les travaux doivent durer jusqu'au 1^{er} trimestre 2022. À la fin du chantier, une vingtaine de boutiques supplémentaires (mode, alimentaire, esthétique...) seront accueillies dans le centre, qui en compte actuellement 20. De nouveaux services seront proposés à la clientèle : ouverture d'un cabinet médical et d'une salle de sport, et création d'espaces

de travail (coworking) au sein d'une cafétéria entièrement "relookée".

ÉCRIN DE VERDURE

Le parking sur lequel sera réalisée cette extension, sera quant à lui entièrement repensé et réaménagé pour faciliter les déplacements des piétons et des cyclistes. Afin de fluidifier la circulation des véhicules, l'accès au parking via l'avenue du Président G. Pompidou sera modifié. Des places de stationnement réservées aux familles et aux véhicules électriques seront également créées.

À terme, le futur centre commercial adoptera un style plus contemporain et plus "vert". La façade et ses entrées seront recouvertes d'un rideau végétal. Une partie du parking sera engazonnée et 50 arbres supplémen-

taires y seront plantés. Il y aura sur le toit 1 000 m² de potager. Les légumes produits seront ensuite récoltés puis transformés par des producteurs locaux et vendus à l'hypermarché Cora.

OFFRES D'EMPLOI À POURVOIR

L'arrivée de ces nouvelles enseignes permettra la création de **40 emplois supplémentaires**. Une cellule de recrutement sera ouverte par l'agence locale de Pôle Emploi au cours du 3^e trimestre 2021. À noter que le centre commercial proposera un local dédié à un jeune entrepreneur ermontois (artisan, commerçant...), à des conditions préférentielles.
Contact : er@cora.fr

FORUM INTERCOMMUNAL POUR L'EMPLOI

Des exposants issus de différents secteurs d'activité viendront repérer leurs futurs collaborateurs lors d'une nouvelle édition du Forum glomératif Herblay-sur-Seine. Les secteurs d'activité sont : les services à la personne, les transports et la logistique, l'interim, le tertiaire, la restauration... Seront également présents des collectivités territoriales, des institutions et des acteurs de la création d'entreprise.

ANNULÉ COVID-19

➤ 9h-12h30 puis 13h30-16h. Au gymnase des Beauregards, chemin de la Croix de Bois (Herblay-sur-Seine). Sur inscription obligatoire : 01 30 26 39 41 / www.valparisis.fr
Sous réserve de l'évolution des conditions sanitaires.

> RÉPARATION DE VÉLOS : L'AIDE DE L'ÉTAT PROLONGÉE



Afin d'encourager la pratique du vélo, le gouvernement a lancé en mai dernier une opération "coup de pouce vélo" (aide de 50 € pour faire réviser sa bicyclette). Bonne nouvelle : ce dispositif est prolongé jusqu'à fin 2020. Pour en bénéficier, rendez-vous sur le site dédié, puis sélectionner et contacter un réparateur agréé parmi une liste de professionnels certifiés par l'État.
➤ www.coupdepoucevelo.fr

> DISPOSITIF "SOS ENTREPRISES" POUR LES SOCIÉTÉS EN DIFFICULTÉ

La Chambre de Métiers et de l'Artisanat du Val d'Oise et ses partenaires renforcent leur dispositif "SOS Entreprises" afin de soutenir et d'accompagner les artisans et commerçants en proie à des difficultés financières face à la crise économique actuelle.
➤ Permanence gratuite et confidentielle, chaque jeudi après-midi, sur rdv uniquement. CMA 95 : 1 avenue du Parc (Cergy).
+ d'infos : 01 34 35 80 44 / chriqui@cma95.fr



La Ville améliore votre cadre de vie

Retour en images sur les derniers travaux effectués dans nos écoles, nos bâtiments publics et notre voirie et tour d'horizon des chantiers à venir...



Retour sur les travaux d'été lancés sur la ville

L'été, puis la rentrée furent propices à la mise en œuvre de nouvelles initiatives et la réalisation de divers travaux au sein de nos différents groupes scolaires. Objectif : **améliorer le confort** et la **qualité de vie des enfants** à l'école. « *Malgré la crise sanitaire, les services municipaux ont travaillé d'arrache-pied pour engager ou finaliser des chantiers afin de rendre le cadre de vie des Ermontois plus agréable* », précise Benoît Blanchard, adjoint au maire délégué à l'Attractivité du territoire et au Cadre de vie.

Focus sur les grands chantiers dans nos écoles :

● **École Daudet** : rénovation des sanitaires en maternelle avec séparation des toilettes pour les petits et les grands. En élémentaire, des sanitaires ont été rénovés et mis aux normes PMR (personnes à mobilité réduite).

● **École Ravel** : rénovation d'une salle de classe au rez-de-chaussée et du bureau du directeur, réfection des couloirs de circulation en élémentaire au rez-de-chaussée et à l'étage (peinture, sol, faux-plafonds, électricité) et remplacement des radiateurs dans l'office de restauration.

● **Jeux de cour** : installation d'une nouvelle structure de jeu avec tour et toboggan à l'école maternelle Victor-Hugo et pose d'un jeu à ressort 3 branches à l'école maternelle Louis-Pasteur.



Visite de l'école élémentaire Ravel (en travaux) avant la rentrée par Monsieur le Maire et Benoît Blanchard, 1^{er} adjoint au maire délégué à l'Attractivité du territoire et au Cadre de vie.

À noter qu'avant la rentrée, un grand nettoyage des vitres et des locaux a été effectué au sein de tous les groupes scolaires (salles de classes, restauration) et des accueils de loisirs.

En raison du contexte sanitaire, un nettoyage supplémentaire est effectué en milieu de journée depuis septembre, notamment dans les parties sanitaires en élémentaire et en maternelle.

Requalifications de voirie / bâtiments

Durant l'été et à la rentrée, une attention particulière a également été portée à la rénovation de nos voiries communales :

► **Rue Noël Seysen** : la chaussée et ses trottoirs ont été rénovés. Des îlots en terre végétale sont également venus remplacer les jardinières.

► **Rue Jean-Jaurès** : le stationnement a été réorganisé. Un trottoir a été créé et des places ont été matérialisées devant l'emprise des jardins familiaux.

► **Rue du Centre technique** : une portion de voie a été réaménagée pour y limiter la vitesse (30 km/h). 22 places de stationnement supplémentaires (dont 1 PMR) ont été créées.

Les plantations sur ces voiries rénovées seront réalisées au cours du mois de novembre.

Des opérations sur nos équipements ont également eu lieu sur cette période. Citons :

► **La rénovation de la salle de boxe du gymnase Rebuffat** : amélioration de l'isolation thermique, réfection des peintures et remplacement de l'éclairage par du led.

► **Le changement du sol de la cuisine de la Maison des associations** (utilisée notamment par la Maison des jeunes et de la culture).



Point sur les travaux à venir...

> Établissement scolaire

École Pasteur → Du 19 au 23 octobre

Création d'un accès livraison pour l'office de restauration (installation d'un portail) et remise en peinture du couloir de la maternelle.

> Équipement

Gymnase Victor-Hugo → Vacances de la Toussaint
Mise aux normes d'accessibilité des vestiaires / douches aux personnes à mobilité réduite et réfection du système de chauffage et de ventilation.

> Voirie

Réfection de la rue Camille-Clément

→ Du 5 au 30 octobre

Reprise des trottoirs et de la chaussée, remplacement des caniveaux et des bordures, mise aux normes d'accessibilité du trottoir (côté pair) et marquage d'un stationnement unilatéral (côté impair). La circulation et le stationnement seront interdits de 7h à 17h (déviations en place).

Modification du carrefour rue du Chêne Odry / Cora → Jusqu'au 17 octobre

Restructuration de l'accès au centre commercial pour sécuriser les déplacements des piétons et des cyclistes (+ d'infos en p.12).

Le Conseil départemental du Val-d'Oise va entreprendre des travaux d'aménagement du giratoire de la **Route de Saint-Leu / rue du Plessis dès le 5 octobre (jusqu'à fin octobre)** afin de ralentir la circulation des véhicules sur cette voie et sécuriser les déplacements des piétons.



Notre patrimoine arboré se renouvelle

En 2020, dans le cadre du plan communal de renouvellement du patrimoine arboré, 177 arbres ont été plantés sur la commune (écoles, conservatoire, Ferme pédagogique...).

Leur entretien est assuré par nos agents (arrosage, soin des arbres, petite taille) ou par des entreprises spécialisées (élagage délicat).

Les derniers épisodes de sécheresse et les variations climatiques ont conduit au développement de maladies sur certaines essences. Des arbres présentant des pathologies susceptibles de générer des risques de sécurité ou devenus inadaptés à leur environnement, qui seront retirés et remplacés par de nouvelles essences.

La municipalité poursuit ainsi sa politique de remplacement : **1 arbre abattu = 1 arbre replanté sur la ville**. Un plan de gestion du patrimoine arboré est actuellement à l'étude afin d'optimiser l'entretien des arbres et agir pour la biodiversité.



Plantation d'un arbusier (arbre à fraises), le 26 septembre dans le Parc de la Mairie.

EN NOVEMBRE

> **Végétalisation du nouveau cimetière (2^e phase)**

→ **Dès le 15 novembre**
Plantation d'arbres, végétalisation des allées centrales (arbustes, plantes vivaces, graminées) et d'une partie du mur d'enceinte (grimpantes).



LES ESPACES VERTS EN CHIFFRES

3 395 arbres recensés sur la commune (voiries, parcs, squares...), **48** hectares d'espaces verts

16 agents dont **3** encadrants, chargés de l'entretien, de la production et du fleurissement de la ville

1 serre municipale (800 m² dédiés à la production de fleurs)

25 000 plantes annuelles (60 variétés) installées dans nos massifs, suspensions et jardinières

Nouvel hôtel à insectes dans le Parc de la mairie

Début septembre, un refuge à insectes a été installé près de l'entrée de l'Hôtel de ville par le service des espaces verts. Un "logement" 4 étoiles qui permettra d'attirer durant l'hiver les insectes volants utiles à la biodiversité et à la pollinisation, et ainsi favoriser leur survie et leur reproduction.

Cette belle réalisation a été entièrement **conçue à partir de matériaux de récupération par des enfants des accueils de loisirs de la ville**.

Cet été, nos jeunes ont participé à des animations autour de la nature dans le cadre du programme de l'"été éducatif et solidaire". Tour à tour, ils ont pu s'initier à l'apiculture, découvrir les légumes du potager de la Ferme pédagogique ou encore apprendre l'art de la construction en bois.

Félicitations à nos Ermontois pour cette jolie cabane à étages, qui vient s'ajouter à la liste des "hôtels à insectes" déjà implantés sur la commune.



UN FONDS DE SOUTIEN AUX ASSOCIATIONS LOCALES

Face aux difficultés que peuvent rencontrer certaines associations locales, la municipalité a décidé de créer un fonds spécial de soutien au tissu associatif ermontois d'un montant global de 100 000 € pour l'année 2020. Cette enveloppe sera affectée aux associations en fonction des projets présentés.



➤ **Renseignements : 01 34 44 10 30**

LA FERME PÉDAGOGIQUE OUVERTE EN ACCÈS LIBRE

La Ferme pédagogique d'Ermont est désormais ouverte sans réservation. Rendez-vous directement sur place aux heures d'ouverture de la structure pour faire connaissance avec les nombreux animaux présents sur le site (vache, poney, cochons d'inde...) et visiter le secteur dédié aux cultures potagères.



➤ **Horaires d'ouverture > avril à octobre : lundi au vendredi (9h-12h / 14h-18h) et un samedi sur deux (10h-12h / 14h-18h). Prochaines dates : samedis 3, 17 et 31 octobre. Entrée libre et gratuite. Limitation du flux à l'entrée en fonction des contraintes sanitaires. + d'infos : www.ermont.fr**

TRAVAUX D'ACCESSIBILITÉ EN GARE DE SAINT-PRIX/ GROS-NOYER

Île-de-France Mobilités, la Région Île-de-France et SNCF ont lancé en septembre 2020 un vaste chantier afin de rendre la gare de Saint-Prix / Gros Noyer et ses quais accessibles à tous (voyageurs en fauteuil roulant, avec des poussettes ou des bagages, personnes âgées...). Au programme : installation de deux ascenseurs desservant la voirie et le souterrain, rehaussement des quais (accès plain-pied), mise en place de dalles d'éveil à la vigilance ou encore mise en accessibilité du guichet de vente. Ces travaux doivent durer environ 10 mois.



➤ **Interruption de la circulation des trains sur l'axe Ermont-Eaubonne > Valmondois durant 3 week-ends (du 24 au 25 octobre, du 31 octobre au 1^{er} novembre et du 5 au 6 décembre 2020). Bus de substitution mis en place. + d'infos : www.maligneh.transilien.com**

Semaine bleue, tout un programme !

Du lundi 5 au samedi 10 octobre, les seniors ermontois verront la vie en bleu ! Ateliers, visites guidées, jeux de société... Découvrez les nouveautés de cette année, et les temps forts de cette semaine spécialement dédiée aux plus de 60 ans !

- > **Visites guidées** du nouveau Conservatoire d'Ermont
Lundi 5 et vendredi 9/10 à 10h.
- > **Carré musical : relaxez-vous grâce au chant !** Atelier animé par une chanteuse-musicienne.
Lundi 5/10 à 14h 30 à la résidence Jeanne d'Arc.
- > **Yoga du rire** : détendez-vous en riant !
Mardi 6/10 à 10h 30 à la Maison des associations.



- > **Balade pédestre** : chaussez vos baskets pour une marche d'environ 5 km à la découverte de la ville.
Mercredi 7/10 à 14h au départ de l'Espace Anatole-France.
- > **Formation PSC1 (premiers secours)** : apprenez les gestes qui sauvent !
Vendredi 9/10 de 9h à 17h, salle des anciens combattants.

- > **Atelier de fabrication de cosmétiques naturels** : faites vous-même votre dentifrice ou baume à lèvres !
Vendredi 9/10 de 14h 30 à 16h 30 au Centre socio-culturel Les Chênes.
- 👉 **Activités gratuites** sauf cinéma (tarif habituel). Inscription obligatoire, places limitées. Programme complet disponible sur le site de la ville (www.ermont.fr) ou au CCAS.

Des animaux pour apaiser les personnes âgées

Lors de la Semaine bleue, puis tout au long de l'année, les seniors pourront tester une nouvelle activité : la **médiation animale**. Proposés par le Centre communal d'action sociale pour prévenir de l'isolement grâce aux animaux, ces ateliers ont pour but de permettre aux personnes âgées de partager et de nouer une relation affective avec un animal (chiens, cochon d'inde ou lapin).

- 👉 **Mardi 6 octobre à 14h30, puis un mardi par mois jusqu'en avril 2021.** Prochaines séances : **mardis 3 novembre et 1^{er} décembre.** Salle Jeanne Calmette (5 square du Docteur Remuzat). Gratuit, sur inscription.



AMÉLIORER SON ÉQUILIBRE... EN MOUVEMENT !

Parce que, quel que soit l'âge, il est important de continuer à bouger, cet atelier "Équilibre en mouvement" permet aux seniors, par le biais d'exercices simples et ludiques, de continuer à garder une activité physique adaptée. Bienfaits garantis !

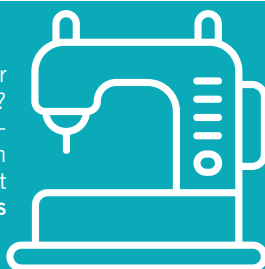
- 👉 **Tous les jeudis, de 10h30 à 12h** (dès le 8 octobre 2020 jusqu'au 31 janvier 2021). Au Centre socio-culturel Les Chênes, 9 rue Utrillo. Gratuit, sur inscription au CCAS.



APPEL AUX ADEPTES DE LA COUTURE



Les aiguilles à tricoter n'ont pas de secret pour vous ? La machine à coudre est votre amie ? Vous avez le temps et l'envie de vous consacrer à un projet solidaire et collectif ? Tout un programme autour de la couture et du tricot à construire avec le CCAS. **Contactez-les au 01 30 72 35 51 pour en savoir plus !**



Les "Expos d'Ermont" : à vos casques, prêts, lancez !

Le baseball et le softball, disciplines extrêmement populaires outre-Atlantique, attirent de plus en plus de curieux dans les clubs français à l'image du club de baseball et softball des "Expos d'Ermont", actif depuis près de 34 ans !

Passionné depuis toujours par le baseball, c'est en décembre 1986 que Stéphane Royo (actuel président du club) crée les "Expos d'Ermont". Avec 10 équipes formées et près de 150 licenciés sur la saison passée, le club se classe parmi les 15 meilleurs de France (sur 300). Il est possible de l'intégrer dès l'âge de 6 ans, sans prérequis, car l'idée est de bouger, se surpasser et surtout de s'amuser !

« Comme c'est un sport peu connu en France, nous faisons beaucoup d'ini-

tations y compris dans les écoles de la ville », précise le président.

Équipé d'une batte, d'un casque, d'un gant et d'une balle, le joueur se doit d'être vif pour courir sur une courte distance en un minimum de temps, et de développer une certaine dextérité au niveau de l'attrapé de balle. « C'est finalement un sport très complet car il allie aussi bien l'individuel que le collectif : on est seul face au lanceur mais ensemble en défense avec ses huit coéquipiers, c'est l'entraide avant tout. »

ENTRAÎNEMENTS ET MATCHS

Le club propose plusieurs créneaux dans la semaine (y compris le samedi) selon les catégories. Les matchs ont lieu le week-end. Durant 25 ans, les "Expos d'Ermont" ont été représentés en compétition au niveau national, aujourd'hui les équipes de softball féminin et masculin concourent à ce niveau-là. Vous souhaitez faire partie de ces talents ? Lancez-vous !

👉 www.expos-ermont.com

📱 @exposermont

UN CLUB TITRÉ

2019 : champion d'Île-de-France en softball mixte

2018 : champion régional 12U*

2017 : champion 9U*, 15U* et softball masculin (un joueur a été champion de France en interligue)

* U : under > en dessous de 9 ans, 12 ans, 15 ans...



LE SAVIEZ-VOUS ?

Différences entre le baseball et le softball...

- La balle du softball est plus grosse que celle du baseball
- Elle est lancée par-dessous au softball et par-dessus l'épaule au baseball
- La batte du softball est d'un diamètre inférieur à celle du baseball

DES VACANCES SPORTIVES

Durant les vacances scolaires, des animateurs sportifs accueillent les jeunes âgés de 11 ans à 17 ans aux complexes Auguste Renoir et Gaston Rebuffat. L'occasion pour nos Ermontois de s'initier à différentes pratiques sportives collectives. Chaussez vite vos baskets !



👉 Du 19 au 30 octobre (14 h 30-16 h 30).
Activités gratuites, sans inscription. Places limitées. Programme sur www.ermont.fr



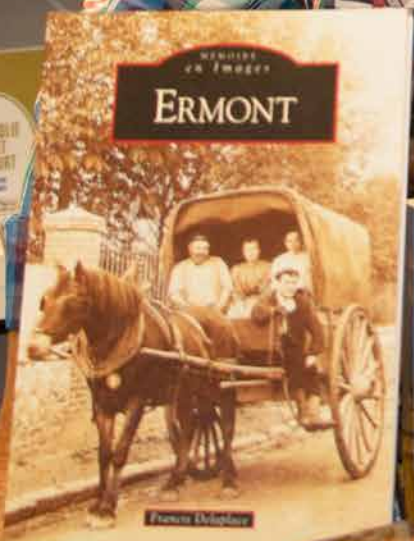
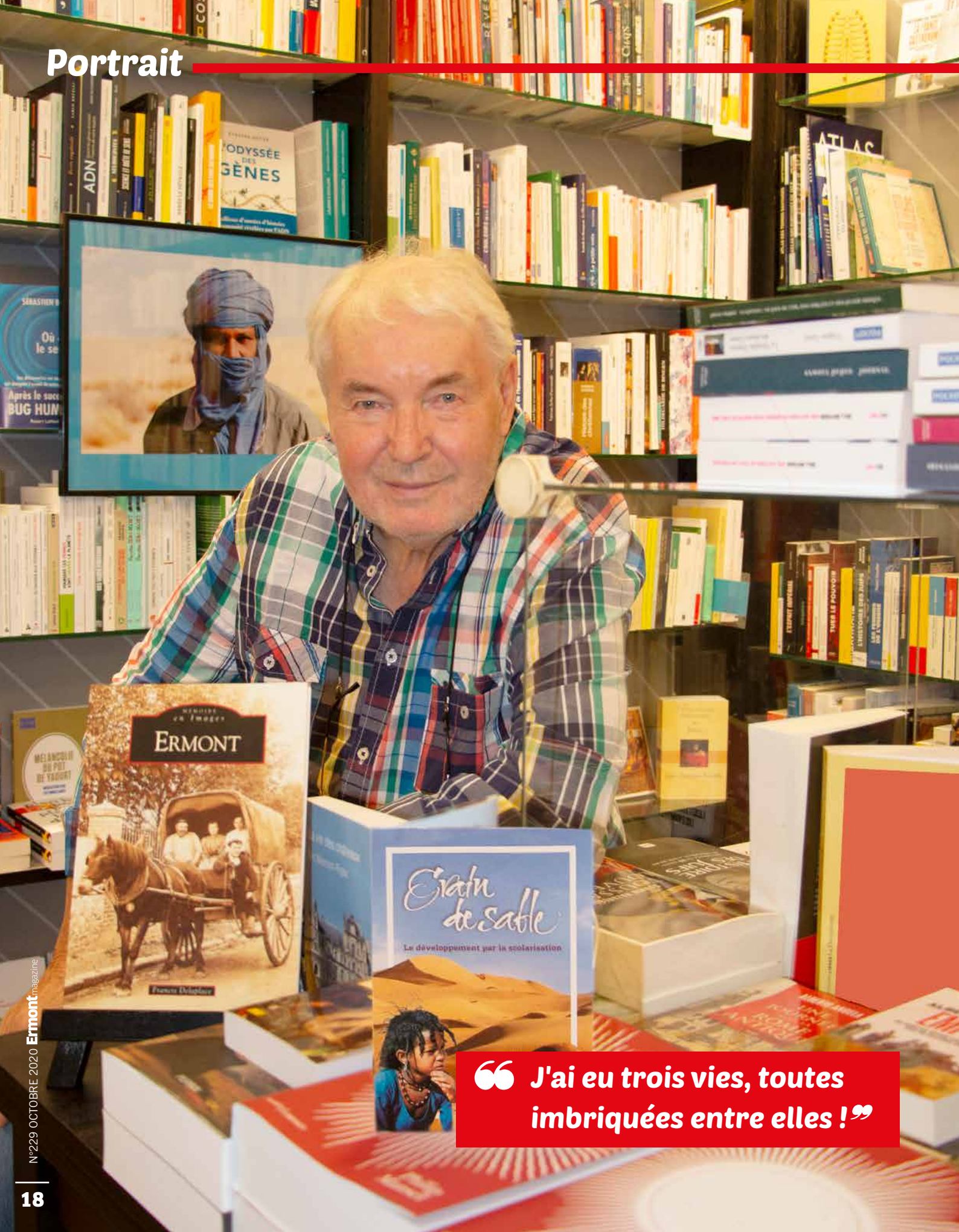
AL ASSANE FOFANA : NOUVEAU RECORD POUR LE CHAMPION DU TRIPLE SAUT !

Le dernier était de 7,48 mètres, depuis, Al Assane Fofana a battu 3 fois son record de saut en longueur, atteignant les 7,83 m ! Le mois dernier, l'Ermontois a décroché les titres de champion de France Espoir et vice-champion de France Élite.

Après avoir fait la fierté du Club athlétique ermontois, le champion s'entraîne désormais au Antony Athlétisme 92 et vise la qualification aux Jeux Olympiques de Tokyo (2021) et de Paris (2024). Bonne chance !



! POUR VOTRE SÉCURITÉ ET CELLE DE VOTRE ENTOURAGE, MERCI DE VEILLER AU STRICT RESPECT DES GESTES BARRIÈRES ET AU PORT DU MASQUE AU SEIN DES ÉQUIPEMENTS SPORTIFS ET À SES ABORDS. NOUS FAISONS APPEL À LA VIGILANCE ET À LA RESPONSABILITÉ DE CHACUN.



“ J’ai eu trois vies, toutes imbriquées entre elles ! ”

Pierre Lecut, un libraire... à livre ouvert !

À 78 ans, l'Ermontois est une figure de la vie locale. Libraire de profession, il exerça durant trois décennies un mandat d'élu local et s'engagea dans plusieurs associations de la ville. Portrait d'un homme de terrain, dynamique et solidaire.

Son patronyme s'est fait un nom, bien au-delà de la rue de Stalingrad. Depuis 52 ans, Pierre Lecut dirige avec passion l'"Espace Pierre Lecut", librairie-papeterie de référence en centre-ville. Enseigne familiale, elle fut fondée en 1938 par son grand-père marchand de journaux, puis transmise de père en fils depuis trois générations.

C'est là, dans cet espace de 450 m² que le commerçant et ses employés conseillent leur fidèle clientèle. Il faut dire que cette figure de la vie locale en connaît un rayon sur la littérature, la presse et la papeterie. Dans son bureau aménagé à l'étage de la boutique, Pierre Lecut, 78 ans, reste à la page des dernières actualités locales.

Entre deux lectures de journaux, il se livre sur son histoire, décomposée en trois beaux chapitres. « *J'ai eu 3 vies, souvent imbriquées entre elles, résume t-il, en guise de sommaire. Je faisais plusieurs journées en une !* »

UNE HISTOIRE EN TROIS CHAPITRES

Premier chapitre à la Une : sa vie professionnelle de libraire. Un métier de cœur – héritage familial – qu'il continue d'exercer avec attachement, épaulé par sa fille Virginie à la direction du magasin.

Deuxième chapitre (désormais clos) : sa vie d'homme politique, élu municipal d'Ermont durant 31 ans. Impliqué dans l'association des commerçants de la ville, Pierre entre au Conseil municipal en 1977, candidat sur la liste de Jacques Berthod* aux élections municipales. Il n'a alors que 35 ans et peu d'expérience en politique.

« *Jacques Berthod m'a fait confiance et m'a éduqué à la vie municipale. Durant toutes ces années, ce fut pour moi un mentor, un deuxième papa !* » Tout jeune conseiller, il participe à l'évolution du marché Saint-Flaive, puis devient porte-voix du maire, en charge de la communication de la ville.

En 1983, début de son 2^e mandat, Pierre Lecut est nommé adjoint au Maire, délégué aux fêtes et aux jumelages. Il crée cette

même année l'une des manifestations phares d'Ermont : la Fête des vendanges, aux côtés d'élus et d'associations.

« *Jacques Berthod souhaitait renouer avec les traditions d'Ermont, terre de vigne et inventer une grande fête populaire où chacun puisse se retrouver pour créer ensemble et mieux se connaître* ».

Le succès est au rendez-vous : les spectateurs viennent en nombre applaudir le premier défilé de chars dans une ambiance festive qui ne s'est jamais essoufflée depuis. Homme d'échanges et de culture, Pierre fourmille d'idées pour animer la ville. Il initie ensuite la Fête des jumelages puis le Forum des associations, qui a fêté en 2020 sa 32^e édition.

ENGAGEMENT ASSOCIATIF

Bénévole dynamique et solidaire, il participe à la création de plusieurs associations locales ("Ermont Ville d'Europe", "Délirement Vôtre", "Théâtre de l'Aventure"...). Un engagement associatif qui marque le 3^e et dernier chapitre de sa vie. Ce qui lui tient à cœur : « *Favoriser les échanges et développer des liens entre les habitants* ».

En 1996, il fonde une association internationale "Grain de sable", qui aide à la scolarisation et à la formation d'adolescents de la province d'Agadez au Niger. « *Grâce à nos centres d'accueil et d'hébergement, à des bourses d'études et à l'investissement de nos bénévoles, 125 jeunes suivis par l'association ont pu obtenir leur baccalauréat* ».

Une fierté pour Pierre, qui parle avec émotion et admiration du parcours exemplaire de ces filles et garçons, devenus ingénieurs, professeurs ou entrepreneurs. Des jeunes pour qui il continue aujourd'hui de consacrer son temps et son énergie afin de leur offrir une vie meilleure. Merci, Pierre !

*Jacques Berthod fut maire d'Ermont de 1971 à 1996, conseiller général du Val d'Oise et conseiller régional d'Île-de-France.



Pierre Lecut (à gauche) et Jacques Berthod.



10^e anniversaire de la Fête des vendanges, les 2/3 octobre 1993.



Première course de voitures à pédales, le 4 mai 1986, à l'initiative de Pierre Lecut.

BIO EXPRESS

1942 : Naissance à Ermont

1968 : Reprise de la librairie familiale (déménagement de l'enseigne en 1988)

1977-2008 : Mandat politique (conseiller municipal puis maire-adjoint sous Jacques Berthod et Hugues Portelli)

31 janvier 1978 : Fondation de l'association "Ermont Ville d'Europe"

9 octobre 1983 : Création de la 1^{ère} édition de la Fête des vendanges d'Ermont

ESPACE PIERRE LECUT

2 rue de Stalingrad
01 34 44 14 24
www.espacepierrelecut.com

Des spectacles riches et variés !

La saison artistique a démarré en fanfare au Théâtre Pierre-Fresnay. Et ce n'est qu'un début car le mois de novembre risque également de vous surprendre... Au programme : humour, musique, mime, théâtre..., il y en aura pour tous les goûts et pour tous les âges !

EN MUSIQUE AVEC JULES BOX !

SPECTACLE MUSICAL - ⌚ 1 H 30

Jouer en plein concert, c'est possible ! Jules et ses musiciens vous propose de les suivre dans un voyage complètement déjanté où le public est roi. Au détour de quiz musicaux, les spectateurs pourront choisir les titres joués sur scène parmi un répertoire composé d'environ 100 chansons : Brel, Voulzy, Souchon en passant par Prince... Venez chanter et danser avec Jules Box !

📅 Samedi 7 novembre à 20h30
 Tarif plein : 18 € / tarif réduit* : 14 €



QUAND LORÀNT DEUTSCH ANALYSE LA LANGUE FRANÇAISE DANS "ROMANESQUE"

SEUL EN SCÈNE ⌚ 1 H 15

Embarquez dans la folle aventure de la langue française avec Lorant Deutsch. Seul sur scène, le comédien retrace, courageusement, l'histoire de notre langue tout en essayant de comprendre ses particularités... Anecdotes, curiosités linguistiques et culturelles, attachez vos ceintures, c'est parti !



© Emmanuel Sokol

📅 Vendredi 20 novembre à 20h30
 Tarif plein : 30 € / tarif réduit* : 27 €

RÉSERVEZ SUR WWW.ERMONT.FR
 OU AU THÉÂTRE PIERRE-FRESNAY
 3 RUE SAINT-FLAIVE PROLONGÉE
 01 34 44 03 80

Places limitées en raison du contexte sanitaire et respect des gestes barrières à l'entrée et en salle (port du masque, gel hydroalcoolique, neutralisation d'un siège sur 2 sauf en groupe...).

* tarif réduit : - 18 ans, étudiants de - de 25 ans, demandeurs d'emploi, abonnements, sur présentation d'un justificatif.

L'UNIVERS MAGIQUE DES BRUITS DU NOIR

MIME, THÉÂTRE ET MUSIQUE DÈS 4 ANS - ⌚ 45 MINUTES

Et si nous portions un regard différent sur les peurs de la nuit ? Monsieur Maurice, personnage sensible et saxophoniste excentrique, nous invite, sans paroles, dans son univers nocturne composé de visuels poétiques et de bruits surprenants. Une expérience sensorielle unique pour un moment de pure émotion !

📅 Mercredi 4 novembre à 15h30
 Tarif plein : 9,50 € / tarif réduit* : 7,50 €

"GLOBE STORY", UN BEL HOMMAGE AU CINÉMA MUET

THÉÂTRE FAMILIAL, MUSICAL ET GESTUEL DÈS 5 ANS - ⌚ 55 MINUTES

Sans un mot, *Globe story* déroule une vieille bobine de film et nous raconte une histoire d'amour, celle de Max et Greta. Sur fond de poésie et de notes de piano, les deux personnages nous partagent leur vie en accéléré, une vie simple mais riche, rythmée par les épreuves de la vie.

📅 Dimanche 22 novembre à 16h à l'auditorium du conservatoire - 65 rue Jean Richepin
 Tarif plein : 14 €
 Tarif réduit* : 11 €



© Benjamin Guillibreneu

Spectacles jeune public et familial



© Damié

LE BAL DES ABEILLES

SPECTACLE MUSICAL DÈS 5 ANS ⌚ 1 H

Monsieur Guillaume et mademoiselle Mathilde attendent un apiculteur pour leur émission de radio, mais il ne viendra pas. Pas de panique, ils improvisent avec humour et folie une toute nouvelle forme de programme et racontent ainsi de manière décalée la vie des abeilles. Jeu, chant et danse, l'ambiance jazzy ravira petits et grands !



© Claire Riou

📅 Mercredi 25 novembre à 15h30
 Tarif plein : 9,50 € / tarif réduit* : 7,50 €

Stand-up* avec Haroun !

Caustique mais sympathique, Haroun rit de tout et brave les interdits pour notre plus grand plaisir. Tout en subtilité, le trublion pratique l'ironie à la perfection en passant l'actualité au peigne fin... Rencontre avec l'humoriste qui foulera très bientôt les planches du Théâtre Pierre-Fresnay.

L'HUMOUR DEPUIS TOUJOURS ?

Depuis très longtemps ! J'ai toujours été passionné par l'humour et j'ai dû regarder tout ce qui se faisait. À l'époque, c'était les fameuses cassettes VHS que je regardais en boucle. Et j'ai balayé tous les types d'humour : j'aimais beaucoup Les Deschiens, les sketches de Benoît Poelvoorde, les pièces de Jérôme Deschamps, Franck Dubosc... Coluche m'a également beaucoup influencé !

ON DIT SOUVENT QUE VOTRE HUMOUR EST NOIR ET CYNIQUE... EST-CE LE CAS ?

Mon humour est plutôt sarcastique mais bienveillant, je ne suis pas aussi « humour noir » qu'on ne le pense. Même si j'aime évoquer des sujets qui paraissent « difficiles » ou « interdits ». C'est beaucoup de sarcasmes mais ça reste gentil !

JAMEL COMEDY CLUB, UNE EXPÉRIENCE PARTICULIÈRE ?

Oui, c'était ma première expérience télé et ce n'est pas forcément évident de s'adapter mais c'était super intéressant ! Un passage impressionnant, utile et formateur.

POURQUOI LE STAND-UP ? UNE ÉVIDENCE ?

Au départ, non, car j'écrivais plutôt des histoires autour de personnages. Mais j'aimais de plus en plus le concept du stand-up qui s'est imposé par sa « simplicité » et son naturel. Il y a de la place pour l'improvisation dans la création même s'il ne faut pas en abuser. Il y a un vrai lien avec le public, et j'adore ça ! J'aime discuter avec le public, l'échange que l'on peut avoir et je m'amuse beaucoup avec tout ça !

DES SUJETS DE PRÉDILECTION ?

Il y a des sujets qui reviennent souvent comme la géopolitique et le racisme, les rapports de force entre les pays. J'aime jouer avec les clichés de l'actualité tout en restant connecté avec l'Histoire.

QU'EST-CE QUI VOUS FAIT RIRE ?

L'hypocrisie ! Le fait de voir quelqu'un se mentir à soi-même et qui essaie de tromper son monde en étant quelqu'un d'autre m'amuse beaucoup.

QU'EST-CE QUI NE VOUS FAIT PAS RIRE ?

La médiocrité ! Surtout celle des gens qui se permettent de juger ou qui donnent leur avis sur tout et n'importe quoi alors qu'ils n'en ont pas les compétences.

PARLEZ-NOUS DE VOTRE SPECTACLE...

C'est un spectacle dans lequel j'évoque plein de sujets : le terrorisme, le racisme, l'éducation, l'écologie... C'est comme une longue discussion passionnée entre amis, dans la joie et la bonne humeur ; on ne s'ennuie pas !

UNE PREMIÈRE À ERMONT ?

Pas du tout ! J'ai fait une de mes premières scènes d'impro à Ermont et j'en garde un très bon souvenir ! Content de revenir jouer dans votre ville après toutes ces années.

📅 Samedi 14 novembre à 20 h 30
📍 Au Théâtre Pierre-Fresnay
🕒 1 h 20
💰 Tarif plein : 30 € / tarif réduit* : 27 €

* Debout

Cimaises du théâtre : exposition d'aquarelles

Découvrez les œuvres originales de Geneviève Bonnet-Cadith alias Gene, spécialiste d'aquarelle et de lavis. Jusqu'au 11 octobre, l'artiste dévoile son univers pictural au foyer du Théâtre Pierre-Fresnay et partage ainsi son art qui lui tient tant à cœur.

SA DÉMARCHE ARTISTIQUE

« Au départ, mon attirance pour la peinture chinoise et japonaise n'a pas été un choix mais une rencontre. La place du vide, le choix d'une palette restreinte mais aussi la dimension philosophique de l'Extrême-Orient correspondaient bien à ma conception de la peinture.

Dans cet esprit, je ne cherche pas à séparer l'idée et la forme mais à dépendre, non la chose, mais l'effet qu'elle produit. Le contexte m'intéresse peu, je lui préfère le vide parce qu'il n'est jamais neutre. J'ai longtemps privilégié le monochrome, le noir parce qu'il fait ressortir la lumière, le brou de noix pour la chaleur qu'il dégage ; ma palette s'étend également à des pigments peu communs comme le café, le thé, des jus de légumes, la cendre de cigarette, l'eau de javel... »

➤ Jusqu'au 11 octobre
au foyer du Théâtre Pierre-Fresnay
Entrée libre et gratuite aux horaires d'ouverture de la billetterie, cinéma et conférence.
Tél. : 01 34 44 03 85



LES CONFÉRENCES "VISAGES DE L'ART"

Les séances du mois d'octobre sont annulées, la saison des conférences reprend dès le mois prochain !

• LUNDI 2 NOVEMBRE À 14 H DE DUBROVNIK À SPLIT, LES TRÉSORS DE LA CÔTE CROATE par Lionel Cariou De Kerys

La côte de la Croatie, au pied des Alpes Dinariques, nous dévoile un fascinant patrimoine architectural et culturel. La conférence vous invite à découvrir ses plus belles cités : Dubrovnik (surnommée « la perle de l'Adriatique »), Trogir (l'une des plus belles cités médiévales de la Dalmatie), Split (dont le palais de Dioclétien est l'un des édifices les mieux conservés de l'architecture romaine), mais aussi : Zadar, Šibenik, Korcula, Hvar...



• LUNDI 9 NOVEMBRE À 14 H DES ARTISTES EUROPÉENS HORS DU COMMUN : GIUSEPPE ARCIMBOLDO par Florence Varlot

Peintre lombard maniériste, spécialiste des natures mortes, fruits, fleurs et portraits traités en caprices paradoxaux et amusants. Artiste si apprécié des Habsbourg qu'il devient le peintre de la cour de Maximilien II et de Rodolphe II à Prague. Son originalité réside dans le fait qu'il transforme ses motifs, particulièrement la nature morte en caprices allégoriques.



> Séance à 7,50 € / Informations au 01 34 44 03 85
Les séances suivantes : Mer Egée, Grèce des îles (16/11), Troie : mythe et réalité (23/11), Beauté du corps pour les anciens Grecs (30/11)

LES RENDEZ-VOUS DE LA MÉDIATHÈQUE

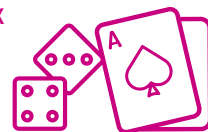
• ATELIER NUMÉRIQUE Fab lab éphémère : initiation à l'impression 3D.

Ados /adultes
➤ Samedi 10 octobre
à 14h30.
Entrée libre



• APRÈS-MIDI JEUX DE SOCIÉTÉ - LUDOMERCREDI

➤ Mercredi
21 octobre à 14 h
(tout public).
Entrée libre



• ATELIER CRÉATIF SPÉCIAL HALLOWEEN

➤ Mercredi 28 octobre à 15 h (tout public).
Sur réservation (lire p. 10)



CINÉMA PIERRE-FRESNAY

PLEIN TARIF : 6 € – TARIF - DE 14 ANS : 4 € – TARIF RÉDUIT (titulaires de la carte Tribu, moins de 18 ans, étudiants de - de 25 ans, demandeurs d'emploi, + de 65 ans) : **4,60 €** (sur présentation d'un justificatif) – **CINÉ-JEUNESSE : 3,50 € – Carte ciné non nominative de 10 entrées à 43 €**

Tenet



Film d'action et de science-fiction américain de C. Nolan
Avec J. D. Washington, R. Pattinson, E. Debicki
Durée : 2 h 30

Muni d'un seul mot – Tenet – et décidé à se battre pour sauver le monde, notre protagoniste sillonne

l'univers crépusculaire de l'espionnage international. Sa mission le projetera dans une dimension qui dépasse le temps. Pourtant, il ne s'agit pas d'un voyage dans le temps, mais d'un renversement temporel...

Mardi 6 octobre à 17 h 30 (VF) et 20 h 45 (VOST)

Mignonnes



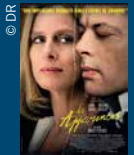
Comédie dramatique française de M. Doucouré
Avec F. Youssouf, M. El Aidi, E. Gohourou
Durée : 1 h 35

Amy, 11 ans, rencontre un groupe de danseuses appelé : "Les Mignonnes". Fascinée, elle s'initie à une danse

sensuelle, dans l'espoir d'intégrer leur bande et de fuir un bouleversement familial...

Dimanche 11 octobre à 16 h

Les Apparences



Thriller franco-belge de M. Fitoussi
Avec K. Viard, B. Biolay, L. Englander
Durée : 1 h 50

Vienne, ses palais impériaux, son Danube bleu et... sa microscopique communauté française. Jeune couple en vue, Eve et Henri, parents d'un petit Malo, ont tout pour être

heureux. Lui est le chef d'orchestre de l'Opéra, elle travaille à l'Institut français. Une vie apparemment sans fausse note, jusqu'au jour où Henri succombe au charme de l'institutrice de leur fils.

Mercredi 21 octobre à 18 h et 20 h 45

Ciné-jeunesse

Yakari, le film



Film d'animation
Durée : 1 h 22 – dès 6 ans

Alors que la migration de sa tribu est imminente, Yakari le petit Sioux part vers l'inconnu pour suivre la piste de Petit-Tonnerre, un mustang réputé indomptable. En chemin, Yakari fera la rencontre magique de

Grand-Aigle, son animal totem, de qui il recevra une superbe plume... et un don incroyable : pouvoir parler aux animaux.

Mercredi 21 octobre à 14 h 30

Antoinette dans les Cévennes



Comédie romantique française de C. Vignal
Avec L. Calamy, B. Lavernhe, O. Côte
Durée : 1 h 35

Des mois qu'Antoinette attend l'été et la promesse d'une semaine en amoureux avec son amant, Vladimir. Alors quand celui-ci annule leurs

vacances pour partir marcher dans les Cévennes avec sa femme et sa fille, Antoinette ne réfléchit pas longtemps : elle part sur ses traces !

Mercredi 7 octobre à 18 h et 20 h 45

Remember me



Comédie romantique dramatique française de M. Roset
Avec B. Dern, C. Silhol, B. Cox
Durée : 1 h 21

Claude est septuagénaire, veuf et critique de cinéma et théâtre. Il apprend que l'amour de sa vie, Lily, célèbre actrice française, a

été admise dans une maison spécialisée dans le traitement d'Alzheimer. Il ne l'a pas vue depuis 30 ans. Avec la complicité de son ami Shane, il se fait admettre dans le même service que Lily et tente de lui faire retrouver la mémoire.

Mardi 13 octobre à 18 h et 20 h 45

Boutchou



Comédie française d'A. Piquet-Gauthier
Avec C. Bouquet, G. Darmon, C. Célarie
Durée : 1 h 18

Paul et Virginie viennent d'avoir un petit garçon. Heureux de découvrir leur nouvelle vie de jeunes parents, ils n'imaginaient

pas que leur Boutchou allait devenir l'enjeu d'une lutte sans merci entre les grands-parents... Pour gagner l'exclusivité du petit adoré, grands-pères et grands-mères sont prêts à mettre en place tous les stratagèmes...

Mercredi 28 octobre à 18 h et 20 h 45

Spycies



Film d'animation
Durée : 1 h 39 – dès 6 ans

Un duo fantaisiste d'agents secrets, composé de l'exigeant mais rebelle Vladimir et d'Hector le geek vaurien, tient le sort du monde entre ses pattes : suite au vol de la radiésite, matériau classé top secret sur une

plateforme offshore, le tandem devra sauver la planète d'une menace climatique au cours de son enquête, menée tambour battant !

Mercredi 28 octobre à 14 h 30

Le Bonheur des uns...



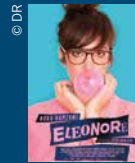
Comédie franco-belge de D. Cohen
Avec V. Cassel, B. Bejo, F. Foresti
Durée : 1 h 40

Léa, Marc, Karine et Francis sont deux couples d'amis de longue date. Le mari macho, la copine un peu grande-gueule, chacun occupe sa place dans le groupe. Mais,

l'harmonie vole en éclat le jour où Léa leur apprend qu'elle écrit un roman, qui devient un best-seller. Loin de se réjouir, petites jalousies et grandes vacheries commencent à fuser.

Samedi 10 octobre à 20 h 45

Éléonore



Comédie française d'A. Hamzawi
Avec N. Hamzawi, J. Faure, D. Reymond
Durée : 1 h 25

Sous la pression de sa mère et de sa sœur, Éléonore, apprentie écrivain, change de vie et devient l'assistante d'un éditeur spécialisé dans les

romances érotiques.

Mercredi 14 octobre à 20 h 45

CINÉ P'TIT DÉJ : Loups tendres et loufoques



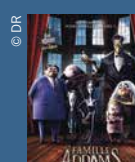
Film d'animation
Durée : 52 minutes – dès 3 ans
Des loups, en veux-tu en voilà ! Ils roulent des mécaniques, s'imaginent régner sur tous les autres animaux, mais au fond, c'est bien connu : les loups ont tous un cœur d'artichaut ! Six courts métrages pour découvrir

toutes leurs facettes, dans une large palette de techniques d'animation !

> Petit-déjeuner offert aux enfants (à la fin de la projection). Places limitées.

Dimanche 11 octobre à 9 h 30

La famille Addams



Film d'animation
Durée : 1 h 27 – dès 6 ans

La famille Addams, qui vivait jusque-là retranchée dans leur demeure, juchée en haut d'une colline brumeuse du New Jersey, se prépare à recevoir des membres éloignés encore plus étranges qu'eux à l'occasion de la Mazurka

de Pugsley...


Samedi 31 octobre à 20 h 30

Agenda

VENDREDI 2 OCTOBRE

INITIATION AU JUDO AVEC L'ASCA ERMONT

Gratuit

 20h-21h30 – dès 16 ans
Dojo Raoul Dautry,
105 rue de Saint-Gratien

VENDREDI 2 OCTOBRE

SPECTACLE D'HUMOUR : BÉRANGÈRE KRIEF

Billetterie en ligne (www.ermont.fr)

 20h30
Théâtre Pierre-Fresnay,
3 rue Saint-Flaive Prolongée

LUNDI 5 AU SAMEDI 10 OCTOBRE



SENIORS : SEMAINE BLEUE

Gratuit, sur inscription
(sauf cinéma)
Programme complet disponible
en mairie ou sur le site de la
ville (p. 16)

VENDREDI 9 OCTOBRE

SENIORS : FORMATION PREMIERS SECOURS

Gratuit, sur inscription au CCAS (places limitées)
 9h-17h
Salle des anciens combattants,
36 rue de Stalingrad

VENDREDI 9 OCTOBRE

THÉÂTRE : "AIME COMME MARQUISE"


Billetterie en ligne (www.ermont.fr)

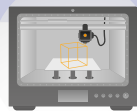
 20h30
Théâtre Pierre-Fresnay,
3 rue Saint-Flaive Prolongée

SAMEDI 10 OCTOBRE

ATELIER NUMÉRIQUE

Initiation à l'impression 3D
Gratuit

 14h30
Ados, adultes
Médiathèque André-Malraux



JUSQU'AU 11 OCTOBRE

EXPOSITION D'AQUARELLES : GENEVIÈVE BONNET-CADITH

Accès libre et gratuit.

 Horaires d'ouverture du cinéma
Théâtre Pierre-Fresnay (foyer) - lire p.22

MERCREDI 14 OCTOBRE

COLLECTE DES ENCOMBRANTS

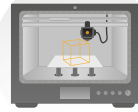
À déposer la veille au soir

JEUDI 15 OCTOBRE

THÉÂTRE : "LA JOURNÉE DE LA JUPE"

Billetterie en ligne (www.ermont.fr)

 20h30
Théâtre Pierre-Fresnay,
3 rue Saint-Flaive Prolongée



VENDREDI 16, SAMEDI 17 ET DIMANCHE 18 OCTOBRE


BANQUET DES SENIORS

Gratuit, sur inscription auprès du CCAS (places limitées en raison du contexte sanitaire)

 Dès 12h
Théâtre Pierre-Fresnay,
3 rue Saint-Flaive Prolongée

JEUDI 29 OCTOBRE

COLLECTE DE SANG (SUR RDV)

 14h-30-19h30
Maison des associations, 2 rue Hoche



SAMEDI 31 OCTOBRE

HALLOWEEN À LA FERME

Animations pédagogiques et ateliers créatifs
Programme en p. 10

Gratuit
 15h-18h45
Espace maraîcher, 6 rue Paul-Langevin



> VACANCES DE LA TOUSSAINT 26 OCTOBRE AU 6 NOVEMBRE

Activités et animations proposées à l'Espace Jeunesse et dans les Centres socio-culturels. Programmes disponibles sur www.ermont.fr et dans les structures précitées.

• **CINÉMA PIERRE-FRESNAY** : séances les mardis, mercredis et samedis. *Programme et tarifs en p 23.*



• **ATELIER DE RÉPARATION "REPAIR CAFE"** : permanence le samedi (9h-12h) + les 1^{er} et 3^e lundi du mois (14h-17h). Gratuit, sous réserve de la disponibilité des bénévoles. *Maison des associations, 2 rue Hoche.*



• **ESPACE CAFÉ-JEUX** : tous les mercredis (période scolaire). Créneaux dédiés aux enfants dès 7 ans. Tarif : 15 € à l'année (pass' loisirs Famille) *Centre socio-culturel Les Chênes, 9 rue Utrillo.*



À suivre en novembre...

LUNDI 2 NOVEMBRE


CONFÉRENCE "VISAGES DE L'ART"

Tarif : 7,50 € la séance.
"De Dubrovnik à Split,
les trésors de la côte croate"

 14h

MERCREDI 11 NOVEMBRE

COMMÉMORATION DE L'ARMISTICE 1918

 10h30 : rassemblement au Monument aux morts de la gare d'Ermont-Eaubonne
11h : rassemblement en mairie
11h15 : dépôt de gerbe au Monument aux morts d'Ermont (square du Souvenir Français)

SAMEDI 14 NOVEMBRE


SPECTACLE D'HUMOUR : HAROUN

Billetterie en ligne (www.ermont.fr)
Interview en p. 21

 20h30
Théâtre Pierre-Fresnay,
3 rue Saint-Flaive Prolongée

DIMANCHE 22 NOVEMBRE

BISTROT JAZZ MANOUCHE NININE GARCIA EN TRIO

Organisé par l'Entraide paroissiale d'Ermont
Tarif : 15 €, buvette et jeux
Inscription au 06 03 70 64 72
 14h30
Centre paroissial Jean-Paul II,
1 rue Jean Mermoz



Programme susceptible d'être modifié en fonction de l'évolution des conditions sanitaires.

Infos / numéros utiles

↘ Quand venir en mairie ?

- **Mairie principale**
100 rue Louis-Savoie
BP 40083 – 95123 Ermont Cedex
01 30 72 38 38 – Fax 01 34 15 29 92
mairie@ermont.fr
www.ermont.fr
MairieErmont
Lundi au mercredi : 8h45-12h / 13h30-17h45
Jeudi : 8h45-12h
Vendredi : 8h45-12h / 13h30-16h45
Samedi : 8h45-12h pour l'État civil uniquement

↘ Services municipaux

- Action Éducative – **01 30 72 38 32**
- Centre socio-culturel des Chênes – **01 34 14 32 65**
- Centre socio-culturel François-Rude – **01 34 44 24 60**
- Communication & Archives – **01 30 72 38 27**
- Conservatoire (musique-théâtre-danse) – **01 34 15 51 14**
- Centre communal d'action sociale – **01 30 72 38 50**
- Développement Durable – **01 30 72 38 52**
- État civil / Elections / Cimetière – **01 30 72 38 38**
- Jeunesse – **01 34 44 10 30**
 - Point Cyb – **01 34 44 10 35**
 - Espace loisirs jeunes – **01 34 44 10 36**
 - Point information jeunesse – **01 34 44 27 30**
 - CMEJ – **01 34 44 10 37**
- Logement – **01 30 72 37 13 / 38 30**
- Maison de quartier des Espérances – **01 34 15 75 07**
- Petite Enfance – **01 34 44 12 30**
- Politique de la Ville – **01 30 72 38 20**
- Prévention Santé – **01 30 72 31 78**
- Relations Publiques – **01 30 72 37 88 / 31 76**
- Service Culturel – **01 34 44 03 80**
- Services Techniques municipaux – **01 30 72 31 90**
- Sports – **01 34 44 10 30**
- Urbanisme – **01 30 72 31 52**
- Vie de Quartier – **01 30 72 38 68**

↘ Établissements publics intercommunaux

- **Médiathèque André-Malraux – 01 34 44 19 99**
9 rue de la République.
Horaires : mardi 15h-18h ; mercredi et samedi 10h-18h ; jeudi 16h-20h ; vendredi 15h-18h
[mediatheque.ermont@valparisis.fr](http://mediatheque.ermont.valparisis.fr)
<https://mediatheques.valparisis.fr>
- **Bibliothèque annexe André-Malraux – 01 30 72 30 10**
9 bis, allée Jean-de-Florette
Horaires : mercredi et samedi 10h-13h et 14h-18h ; vendredi 10h-12h.
- **Espace emploi d'Ermont – 01 34 44 82 60**
Rue du Centre technique municipal
emploi.ermont@valparisis.fr
- **Communauté d'agglomération Val Parisis – 01 30 26 39 41**

↘ Services d'urgence

- **Pompiers 18**
- **Médecins : SAMU : 15**
- **SOS Médecins du Val-d'Oise : 01 30 40 12 12 – 01 30 30 07 15**
- **Centre antipoison : 01 40 05 48 48**
- **Vétérinaires (nuits, dimanches et jours fériés)**
Syndicat des vétérinaires : **08 92 68 99 33**
- **Pharmacies de garde (nuit, dimanche et jours fériés) :**
coordonnées apposées sur votre pharmacie habituelle.

Rencontrez vos élus

Des permanences sans rendez-vous sont organisées en mairie principale, chaque samedi de 10h à 12h (sans interruption). Vous serez accueilli par l'adjoint au Maire de permanence, suivant l'ordre d'arrivée (seuls les 8 premiers sont reçus).

↘ **Se présenter à l'accueil de l'Hôtel de ville, 100 rue Louis-Savoie.**



↘ Autres lieux communaux

- **Marché Saint-Flaive (rue Saint-Flaive Prolongée)**
Mercredi et samedi : 7h30-13h30
- **Bureau de poste Saint-Flaive**
Horaires : 9h-12h / 14h-18h (lundi, mardi, mercredi et vendredi), 10h-12h / 14h-18h (jeudi) et 9h-12h30 (samedi).
- **Ancien cimetière (route de Saint-Leu) et Nouveau cimetière (rue du Syndicat)**
Horaires d'hiver du 1^{er} octobre au 31 mars : 8h-17h
- **Épicerie sociale**
33 rue du Stand – **01 34 13 32 82**
epicerie-sociale@orange.fr

↘ Forces de l'ordre

- **Hôtel de Police**
201 rue Jean-Richepin – **01 30 72 66 66**
Dépôt de plainte 24 heures/24.
- **Police municipale d'Ermont**
1 rue Saint-Flaive prolongée – **01 30 72 94 60**
Mardi, jeudi et vendredi : 8h-12h / 13h-20h (19h l'été)
Mercredi : 8h-12h – Samedi : 8h-13h
En dehors de ces horaires d'accueil : **06 19 40 52 37**
Après 22h ou en cas d'urgence : **17**.

↘ Collecte des objets encombrants

- **Pour l'habitat collectif et les pavillons : mercredi 14 octobre**
Le dépôt des objets encombrants se fait uniquement la veille après 19h. Merci de ne les déposer sur les trottoirs qu'aux jours et heures prévus. Plan et calendrier annuel du ramassage des objets encombrants sur www.ermont.fr
- **Pour les déchets spéciaux, pensez à les déposer à l'Éco-site du Plessis-Bouchard**
- **Syndicat Émeraude – Éco-site**
12 rue Marcel-Dassault – Parc d'activités des Colannes 95130 Le Plessis-Bouchard - **01 34 11 92 92**
contact@syndicat-emmaude.com
Nouveau site internet : www.syndicat-emmaude.fr

État civil

Afin de respecter la vie privée de chacun, la publication de l'ensemble de ces événements ne paraît dans cette rubrique qu'après autorisation des personnes concernées.

NAISSANCES*

I JUILLET 2020 :

- 08 : YAO KHOURY Anaïs
- 24 : GAUTHIER Maé
- 26 : ILUNGA MPOYI Rivkah

I AOÛT 2020 :

- 03 : GAGNÉ Eléna
- 12 : DELORME DANGER Charlie
- 13 : DIEDHIOU Aya
- 16 : MARION Sybille
- 19 : PLÉLAN Eryn
- 20 : LENOX Zayd
- 21 : GRIBISSA Elyana
- 22 : BLAISE Nathan
- 24 : CHAHITELMA Anes
- 27 : ALVES BOTELHO Daniel
- 31 : KABA Laye

I SEPTEMBRE 2020 :

- 01 : KÖLBL Lily
- 03 : ADZAHO Roxey

MARIAGES

I MAI 2020 :

- 02 : CURIERES Alix-Aliénor
Catherine et DOITEAUX Benjamin

I JUIN 2020 :

- 27 : GACHET Fadila et ALCINE Aurelien

I JUILLET 2020 :

- 11 : OUZAÏ Isuak et CHEBLI Dalel

I AOÛT 2020 :

- 21 : CABLÉ Fanny et RAMIANDRISOA Iankina
- 29 : EZZINE Sawsen et FIDOUH Karim
- IMBAMBA KATA Germaine et DA COSTA André

I SEPTEMBRE 2020 :

- 04 : TRAORÉ Mariam et TEIXEIRA Raphaël
- BOUGRAT Florine et LAMY Thibault
- 05 : VILLAIN Catherine et MIGUES Alberto
- MALENYK Olena et PENA FLORES César

DÉCÈS

I JUIN 2020 :

- 30 : TRACOL Gabrielle (89 ans)

I JUILLET 2020 :

- 27 : DEVARENNE Michel (76 ans)

I AOÛT 2020 :

- 31 : ABRY René (89 ans)

* Les enfants nés à Ermont dont les parents résident dans une autre commune ne sont pas répertoriés.

LISTE "ENSEMBLE, RENFORÇONS NOS LIENS"

La légitimité des élus qui ont gagné une élection

Information, consultation, concertation, dialogue citoyen : dans une collectivité locale, ces termes renvoient tous les quatre à une prise de décision d'intérêt général, mais chacun désigne une situation spécifique, des objectifs ciblés et surtout des processus différents.

- *L'information* représente la communication à la population des actions de la collectivité.
- *La consultation* se traduit par le recueil de l'avis des citoyens lorsqu'un projet est arrêté mais amendable.
- *La concertation* désigne la prise en compte du point de vue et des propositions des habitants.
- *Le dialogue citoyen* constitue un débat portant plus largement sur la seule politique (participation à tous les aspects de la vie publique).

Derrière chacune de ces pratiques, la communication du protocole à adopter et la mise en scène des temps de concertation diffèrent beaucoup !

Septembre sonne la rentrée pour tout le monde, même si vos élus de la majorité municipale n'ont pas pris beaucoup de vacances pour assurer le travail de proximité sur la période estivale et préparer les rentrées scolaires, associatives, culturelles, et sociales. En votant à 67 % pour notre liste, les Ermontois nous ont fait confiance et nous ont accordé la légitimité constitutionnelle. Monsieur le Maire et son équipe sont ainsi légitimes à prendre les bonnes décisions pour l'intérêt de notre commune, toujours dans le cadre du programme électoral pour lequel les Ermontois ont voté.

Certaines des actions prioritaires de celui-ci sont déjà lancées, comme par exemple, la réduction des délais de réservation des accueils de loisirs ou encore le recrutement de 13 ATSEM dès le mois de septembre pour arriver à l'une des promesses électorales : une ATSEM par classe d'ici janvier 2021.

Comme vous le savez, administrer une commune ne s'improvise pas. Alors que la décision soit prise après une consultation, une concertation, un dialogue citoyen, ou par simple décision issue d'une délégation, elle engage la responsabilité de celui qui la prend. En politique, toutes les décisions sont critiquées alors qu'elles ne sont légitimement pas toujours critiquables, puisqu'elles sont dans l'intérêt général et non pas dans un intérêt individualiste.

Et lorsqu'une décision est prise au niveau de l'État, de la Région ou du Département, nous n'avons d'autres choix que de la faire appliquer sur notre territoire.

Soyez assurés que l'intérêt des Ermontois sera toujours défendu par Monsieur le Maire et son équipe.

Le groupe de la majorité municipale

LISTE "ERMONT CITOYENS, LA GAUCHE RASSEMBLÉE"

Pauvre jeunesse...

En cette rentrée difficile, nous apprenons avec stupeur la fermeture du C.I.O et de la Mission Locale de la Vallée de Montmorency, hébergés à titre gracieux jusqu'alors par l'Espace Jeunesse de notre commune.

À leur surprise, les personnels ont appris par courrier cet été qu'ils devaient vider les lieux rapidement.

Le Centre d'Information et d'Orientation s'adresse aux jeunes, scolarisés ou non, pour les épauler dans leurs choix de parcours scolaires et leurs recherches de formation. La Mission Locale propose, pour les 16-25 ans déscolarisés, une aide à la construction d'un projet professionnel et à l'insertion dans le monde du travail en partenariat avec des entreprises de proximité.

Ces deux services publics disparaissent donc ainsi brutalement de notre ville.

Mauvaise nouvelle pour nos jeunes ! Le contexte sanitaire a fragilisé leur lien à l'école, particulièrement les élèves des filières professionnelles et voilà qu'on leur retire une aide de proximité précieuse pour la construction de leur parcours.

Désormais, il leur faudra se déplacer à Franconville pour accéder à la Mission Locale et, temporairement à Sarcelles pour trouver un C.I.O.

Le magazine de la ville de septembre propose un dossier de 3 pages sur les « nouveautés de la rentrée scolaire » : rien sur cette disparition et sur ce qui serait mis en place pour pallier ce vide.

Notre groupe, qui siège pourtant assidument aux conseils municipaux et à la commission éducation, n'était absolument pas informé de ces projets. On a largement présenté aux Ermontois les dispositifs de vacances studieuses ou les animations d'été mais dans le même temps et en toute discrétion, la mairie organisait la récupération des locaux qui abritaient ces deux services publics. Nous le déplorons.

Certes la mairie est en droit de disposer de ses locaux mais elle pénalise nos jeunes et particulièrement les plus fragiles.

Qu'auraient décidé les Ermontois s'ils avaient été consultés ? Le Conseil Municipal des Jeunes a-t-il été informé de la fin programmée à Ermont de ces deux structures ?

Pour que notre ville continue à héberger un C.I.O. d'État et la Mission Locale, signez la pétition : <https://www.change.org/Maintien-CIOetML>

Carole CAUZARD – Jean-François HEUSSER – Karine LACOUTURE
ermont-citoyen.org

LISTE "ERMONT RENOUVEAU"

Les commerces de proximité, une priorité !

Vous avez pu récemment découvrir sur des panneaux d'affichage l'image du futur centre commercial adossé à l'hypermarché implanté sur notre commune. Les travaux ont par ailleurs déjà débuté.

Selon les éléments en notre possession, la galerie marchande remodelée devrait accueillir, d'ici 2022, près de 40 boutiques portant la surface de 5200 à 8500 m². Au-delà d'une simple rénovation, l'objectif principal sera d'améliorer l'attractivité du centre commercial et d'accueillir 3,5 millions de visiteurs par an, pour la grande majorité d'entre eux véhiculés.

Certains riverains ont déjà fait part de leurs inquiétudes quant aux conséquences sur leur quotidien : le bruit, la pollution, les problèmes de stationnement, la traversée piétonnière du boulevard rendue plus dangereuse et les incivilités.

Nous pouvons comprendre ces craintes et nous espérons qu'une étude d'impact a été effectuée afin de réaliser les aménagements urbains indispensables pour la quiétude des riverains ainsi que la sécurité des piétons et des cyclistes empruntant cette artère.

En outre, si ces nouveaux commerces sont synonymes de créations d'emplois et de ressources nouvelles pour nos collectivités, ils risquent néanmoins d'impacter durablement les commerces de proximité, notamment ceux du centre-ville, si nécessaires durant toute la période récente du confinement généralisé. Hors, comme beaucoup, nous constatons au fil des années leur disparition. Les locaux rendus disponibles sont au mieux occupés par des agences immobilières ou des opticiens, parfois ils sont laissés libres.

Aujourd'hui, faute de diversité, il est à redouter que la perte d'attrait des commerces de notre centre-ville et de nos quartiers ne continue. En effet, ce projet ne risque-t-il pas de détourner une partie de la clientèle du centre-ville faisant craindre une accélération de la tendance observée.

Lors de sa campagne aux municipales, notre groupe Ermont Renouveau proposait d'agir pour faciliter, dynamiser et diversifier les commerces de notre ville, objectifs que la majorité municipale ne peut qu'approuver. C'est pourquoi, nous attendons de sa part des propositions énergiques et audacieuses pour redynamiser les commerces de notre centre-ville et de nos quartiers.

Didier JOBERT – Valérie BARIL
ermontrenouveau@orange.fr

NOUVEAU TOKYO SAKURA

Premier restaurant japonais
du Val d'Oise de type comptoir tournant



Tél : 01 34 13 81 41
www.nvtokyosakura.com
92 rue du général Leclerc
95130 Franconville la garenne
Ouvert 7j/7 - 12h-14h30 et 18h30-22h30



PEUGEOT

Vente de véhicules neufs et d'occasions
Entretien et réparations mécaniques
Carrosserie - Bris de glace
VEHICULES DE COURTOISE

Partenaire



AUTO-SERVICE SAINT-LEU

184, rue de Paris - 95320 SAINT-LEU-LA-FORÊT
01 39 60 91 80 - www.peugeotstleu.fr

VIARDOT

Pompes Funèbres Marbrerie

Entreprise familiale indépendante depuis 1926
Organisation d'obsèques - Contrat prévoyance funéraire - Caveaux
Monuments - Inhumation - Crémation - Accès funéraire

Permanence téléphonique 7j/7 24h/24

243, rue Louis Savoie
95120 - ERMONT
Tél : 01 34 15 44 83
Habilitation n° 16 95 097 - ORIAS 07029442

4, rue de l'Eglise
95120 - ERMONT
Tél : 01 34 15 96 33
Habilitation n° 14 95 130 - ORIAS 07029442

pfviardot@wanadoo.fr
www.pompes-funebres-viardot.com

OUVERTURE OCTOBRE 2020

RÉSIDENCE SERVICES SÉNIORS À SOISY-SOUS-MONTMORENCY



Location
à partir de
1258 €/mois*

Situé en cœur de ville, au pied des commerces de proximité, des transports, la nouvelle résidence **LES ESSENTIELLES** de SOISY-SOUS-MONTMORENCY est la solution idéale pour une retraite sereine et joyeuse, en toute autonomie.

Des appartements en location du studio au 3 pièces, totalement meublés ou à personnaliser avec vos propres meubles, confortables et spacieux, avec cuisine aménagée et équipée, douche à l'italienne, balcon ou terrasse.

Immeuble sécurisé, conciergerie 24h/24, restaurant, bar, espace bien être et de remise en forme avec sauna, hammam et salle de fitness, activités multiples, le tout grâce à notre équipe dédiée à votre service...

Soyez bien entourés, vivez pleinement et en toute sécurité.

Vous hésitez ? Commencez par un séjour découverte***

-10 % Offert
sur les 6 premiers mois**

Pour plus d'informations et visites, contacter Virginie notre Directrice au 07 57 17 36 42

* Plus mensuel TTC pour 1 personne incluant la location d'un studio (appartement meublé 41 m² de 29,79m², balcon de 3,80m²), le forfait des charges locatives, ainsi que les services non individualisés. ** Offre valable jusqu'au 31/10/2020 avec une remise de 10% sur le tarif de la location mensuelle hors charges et hors services non individualisés pour les 6 premiers mois de location. *** Plus de renseignements auprès de la directrice. ** Tarif les plans, photos, descriptions d'appartements et services techniques de cette brochure sont donnés à titre indicatif, peuvent varier d'autres réalisations et n'est pas de valeurs contractuelles. Siège social : Le Réau - Parc de la Douneuse 3 - 115, avenue Galliéni - 13057 AIX EN PROVENCE - 015 344 684 682. Site en France : www.lesessentielles.fr / Adèle Stock / A. Roussier

Résidences Seniors
LES ESSENTIELLES

31 bis, av. Général de Gaulle - 95230 SOISY-SOUS-MONTMORENCY
soisysousmontmorency@lesessentielles.eu
www.lesessentielles.fr - 03 66 20 | Dites : Les Essentielles

Prix d'un appel local

HALLOWEEN À LA FERME



ateliers créatifs
animations
spectacle

Venez déguisés !



à l'espace
maraîcher
6 rue paul
langevin

samedi 31 octobre
de 15h à 18h45

entrée libre
et gratuite!

programme complet
sur www.ermont.fr